

MUNDOS PARALELOS

BIG DATA Y DESIGUALDAD
EN LA CIUDAD DE MÉXICO



Autores:

Berenice Fernández Nieto
Brennan Lake
Diego Vazquez
Guillermo Romero
Julie Ricard
Luis García Rueda
Milena Dovalí Delgado
Rodrigo Lara Molina



DATA-POP
ALLIANCE

Cuebiq Inc.



OXFAM
México

ÍNDICE

Lista de figuras	4
Glosario	6
Resumen:	9
Mundos paralelos	10
El aporte de los datos de movilidad al estudio de la desigualdad	10
Narrativa	11
Justificación	12
Introducción	14
Materiales y métodos	14
Espacios sociales	18
Museos	18
¿Qué dicen los datos?	19
Clubes deportivos	21
Espacios institucionales: Instituciones educativas	22
Escuelas primarias públicas	24
¿Qué dicen los datos?	25
Escuelas primarias privadas	28
¿Qué dicen los datos?	29
Universidades públicas	31
¿Qué dicen los datos?	32
Universidades privadas	34
¿Qué dicen los datos?	35

Bibliotecas	37
¿Qué dicen los datos?	38
Espacios de consumo	39
Restaurantes	39
¿Qué dicen los datos?	40
Bares	41
¿Qué dicen los datos?	42
El centro de la ciudad como espacio de encuentro	44
Discusión y propuestas de recomendaciones en política pública	46
Conclusiones	51
Anexo I. Top espacios exclusivos	55
Museos	55
Clubes deportivos	55
Escuelas primarias públicas	56
Escuelas primarias privadas	56
Universidades públicas	57
Universidades privadas	57
Bibliotecas	58
Restaurantes	58
Bares	59
Anexo II. Diagrama de tránsito	60
Agradecimientos	61
Referencias consultadas	62

LISTA DE FIGURAS

- Mapa 1. Mapa de las AGEBS de residencia inferida de las poblaciones estudiadas, p.16
- Mapa 2. Museos-Espacios de encuentros y espacios vacíos, p.18
- Mapa 3. Clubes deportivos-Espacios de encuentros y espacios vacíos, p.20
- Mapa 4. Escuelas Primarias públicas-Espacios de encuentros y espacios vacíos , p. 23
- Mapa 5. Escuelas Primarias privadas-Espacios de encuentros y espacios vacíos , p. 27
- Mapa 6. Universidades públicas-Espacios de encuentros y espacios vacíos, p. 30
- Mapa 7. Universidades privadas-Espacios de encuentros y espacios vacíos, p. 33
- Mapa 8. Proporción de jóvenes entre 18 y 24 años que estudian licenciatura o maestría en una institución privada en la CDMX, p. 34
- Mapa 9. Bibliotecas-Espacios de encuentros y espacios vacíos, p. 35
- Mapa 10. Restaurantes-Espacios de encuentros y espacios vacíos , p. 37
- Mapa 11. Bares- Espacios de encuentros y espacios vacíos, p. 39
- Mapa 12. Índice de Equipamiento Urbano por Colonia, p. 41
- Tabla 1. Resultados prueba PLANEA 2018 (Iztapalapa, Tláhuac y Xochimilco), p.28
- Tabla 2. Resultados PLANEA 2018 (Miguel Hidalgo), p.28

Tabla 3. Resultados PLANEA (Escuelas privadas Iztapalapa, Tláhuac y Xochimilco), p.28

Tabla 4. Resultados PLANEA (Escuelas privadas Miguel Hidalgo), p.28

Tabla 5. Museos-Top espacios exclusivos, p. 49

Tabla 6. Clubes Deportivos-Top espacios exclusivos, p. 49

Tabla 7. Escuelas primarias públicas-Top espacios exclusivos, p. 50

Tabla 8. Escuelas primarias privadas-Top espacios exclusivos , p. 50

Tabla 9. Universidades públicas-Top espacios exclusivos , p. 51

Tabla 10. Universidades privadas- Top espacios Exclusivos, p.51

Tabla 11. Bibliotecas-Top espacios exclusivos, p. 52

Tabla 12. Restaurantes-Top espacios exclusivos, p. 52

Tabla 13. Bares-Top espacios exclusivos , p. 53

Diagrama 1. Diagrama de tránsito, p.54

GLOSARIO

apropiación: forma de generar vínculos con los lugares en el espacio urbano. De esta forma, el entorno "apropiado" deviene y desarrolla un papel fundamental en los procesos cognitivos, afectivos, relacionales y de identidad (Vidal y Pol, 2005). A grandes rasgos, se trata del uso que los ciudadanos le dan al espacio urbano, así como el significado que le otorgan a éste y la forma en que se colocan en él (las actividades realizadas). Esto conlleva un significado simbólico y la construcción de un sentido de pertenencia.

índice de apropiación: descripción del grado de coincidencia geoespacial que los usuarios de las dos poblaciones bajo estudio muestran para cierto punto de interés. Este índice se utilizó para identificar espacios de encuentro entre dichas poblaciones.

Área Geoestadística Básica (AGEB): espacio geográfico menor al municipio, de superficie variable, que constituye la unidad básica del Marco Geoestadístico Nacional.

encuentros: presencia de ambos sectores estudiados (habitantes de Miguel Hidalgo, por un lado, y habitantes de Iztapalapa, Xochimilco y Tláhuac) en espacios urbanos. Dichos sectores se encuentran en condiciones de igualdad, es decir, que existe una presencia balanceada de ambos grupos.

DENUE: Directorio Nacional de Unidades Económicas.

desigualdad: refiere a las cinco dimensiones en las que se manifiestan las desigualdades en la Ciudad de México, las cuales consisten en: i) la desigualdad económica, que refiere a la desigualdad de recursos, como el acceso a servicios de salud y educación; ii) desigualdad categórica, basada en el género, la raza o el estatus social; iii) la desigualdad institucional; el dominio político de las instituciones gubernamentales por parte de los grupos de poder; iv) la desigualdad cultural, que abarca las creencias, las tradiciones, el discurso político y la forma en que éstos contribuyen a ampliar la desigualdad; y v) la desigualdad espacial, la cual determina las oportunidades de movilidad social. Todas estas dimensiones están conectadas y se refuerzan una a la otra.

espacios vacíos: lugares donde la presencia de un grupo de población es muy notable. Este tipo de espacios es fuertemente dominado sólo por un sector de la población y, por tanto, dificulta el encuentro. El término fue acuñado por Bauman (2000) y retomado por Saraví (2008), este último los describe como "[espacios] vacíos para unos, [que] son significados y vividos por otros".

Cuebiq: empresa líder en medición y conocimiento del consumidor que proporciona a las marcas y vendedores una moneda confiable, de alta calidad y transparente para datos de visitas fuera de línea para mapear y medir el recorrido del consumidor.

punto de interés: lugares urbanos (escuelas, restaurantes, etcétera) analizados en este trabajo.

estancias: permanencias o *stops* que un usuario realiza en algún sitio indeterminado por al menos 20 minutos. Si se analizan en función de su contexto, las estancias pueden comunicar un sentido funcional o semántico.

visitas: permanencias o *stops* que un usuario realizó en un punto de interés determinado por al menos 20 minutos. Los sitios determinados son los analizados en este trabajo e incluyen escuelas, restaurantes, museos, etcétera.

derecho a la ciudad: derecho de todos los habitantes (actuales y futuros, permanentes y temporales) a utilizar, ocupar, producir, gobernar y disfrutar de ciudades, pueblos y asentamientos humanos, justos, inclusivos, seguros y sostenibles definidos como bienes comunes (Anduaga, 2017).

RESUMEN:

MUNDOS PARALELOS

RESUMEN:

MUNDOS PARALELOS

Mundos paralelos es un proyecto desarrollado por Data-Pop Alliance y Oxfam México, cuyo propósito es analizar la desigualdad que enfrentan miles de habitantes en la Ciudad de México. En este marco, se toma como estudio de caso la forma en cómo dos distintos sectores socioeconómicos opuestos (los "mundos paralelos") se apropian de los espacios que conforman la urbe y la posibilidad de encuentro entre dos mundos económica y geográficamente distantes. El presente trabajo tiene como objetivo analizar tres dimensiones de la desigualdad en la Ciudad de México: i) en el acceso a la educación, ii) el derecho a la ciudad, mediante el análisis de espacios de carácter exclusivo, y iii) en el acceso a la cultura a través de la disponibilidad de bibliotecas y museos.

El aporte de los datos de movilidad al estudio de la desigualdad

La desigualdad en las ciudades ha recibido enorme atención en los últimos años.

Esto ha incentivado el desarrollo de estudios que, desde el plano urbanístico, sociológico, político y económico, han buscado explicar por qué las urbes modernas son fuentes de tan apabullantes desigualdades, que se caracterizan por la segregación espacial, la construcción de "guetos" urbanos y la fragmentación de las ciudades. Dentro de éstas, la distancia entre las poblaciones de mayores y menores ingresos se materializa en espacios en donde las ciudades modernas coexisten de forma muy cercana con espacios de menor nivel de desarrollo, carentes de servicios públicos e infraestructura de calidad. Bajo esta perspectiva, se han desarrollado trabajos como el de Richard Florida *The New Urban Crisis* (2017) y, en el caso especial de la Ciudad de México, *Las Reglas del Desorden* (2008), de los sociólogos y urbanistas Emilio Duhau y Angela Giglia, así como *Juventudes fragmentadas* (2015), del reconocido antropólogo Gonzalo Saraví. No obstante, ninguno de estos análisis ha contado con datos tan relevantes e innovadores como los datos de movilidad, que muestran el desplazamiento de los habitantes por la ciudad en su día a día, y

que ofrecen la oportunidad de observar la dimensión cotidiana de la desigualdad en México, así como la apropiación diferenciada de cada espacio urbano por parte de los habitantes de la megaurbe.

En este sentido, el presente documento representa un ejercicio innovador debido al uso y al tratamiento de los datos de movilidad que sirvieron de base para reconstruir un paisaje detallado sobre el uso o apropiación de distintos puntos de interés por parte de dos poblaciones diametralmente diferentes. Integrar estos puntos de interés a su colonia correspondiente redujo a un nivel más intuitivo el comportamiento de las observaciones realizadas en este trabajo y proporcionó una perspectiva diferente en este tipo de estudios.

En la actualidad, los datos masivos representan una opción atractiva para el análisis y la generación de pistas sobre la complejidad que subyace al estudio de las ciudades. Además, contribuyen a nuevos planteamientos en la dinámica social en general y al tema que trata el uso diferencial del espacio urbano, como se verá en el presente trabajo.



NARRATIVA

Al retomar el trabajo elaborado por Oxfam y Chilango en *No Somos Iguales*, dedicado a retratar las barreras físicas y psicológicas que separan a los capitalinos de acuerdo con su estrato social, se recuperan hallazgos como que en México la alta desigualdad se debe a la baja movilidad social. Como resultado,

a lo largo del tiempo, puede percibirse que en nuestro país la desigualdad se vive con naturalidad, por lo que la tolerancia hacia ella aumenta y se asimila como una situación predeterminada (Chilango, s.f). Esta normalización de la desigualdad es multidimensional y acompaña a los habitantes de la ciudad en todos los espacios urbanos.

De esta forma, surge una ciudad fragmentada, en donde cohabitan sectores de la población económica y geográficamente distantes, cuyas posibilidades de encuentro dependen de la accesibilidad con la que pueden o no apropiarse de los diversos espacios urbanos. Así, todos los días en la metrópoli emergen encuentros que, de acuerdo con Saraví (2015,) están condicionados desde su inicio por los estreñimientos y oportunidades que impone el posicionamiento estructural de las personas, lo que da como resultado vivencias diversas: experiencias de la desigualdad.

De manera adicional, las posibilidades de encuentro también dependen del significado que las personas asignan a los espacios urbanos, así como del sentido de pertenencia a los lugares donde la ciudadanía trabaja, estudia, consume y transita. De esta forma, bajo diversas circunstancias determinadas por el poder adquisitivo, el lugar en la estructura social, los estigmas territoriales y la función de las personas en el espacio, parten las posibilidades de encuentro.

JUSTIFICACIÓN

En el presente estudio de caso se comparan dos zonas económicas, representativas de los polos de desigualdad: por un lado, los altos deciles económicos de la alcaldía Miguel Hidalgo y, por el otro, los bajos deciles económicos de las alcaldías Iztapalapa, Tláhuac y Xochimilco. Se escogieron estas alcaldías debido a que reflejan de forma efectiva la polarización económica y geográfica de la sociedad metropolitana.

En la Ciudad de México, cerca de 30.6% de la población vive en situación de pobreza (CONEVAL, 2018), pese a ser la entidad que más contribuye al crecimiento del país y poseer un ritmo de crecimiento superior al nivel nacional (Becerril, 2017). Esta realidad surge de una concentración de riqueza en pocas manos, una distribución de ingresos altamente inequitativa y una nula movilidad social. Ante este escenario, se decidió materializar los mundos paralelos en alcaldías que reflejaran la distancia no sólo económica sino espacial de los diversos sectores que conforman a la ciudad.

Con este fin, se tomó a la alcaldía Miguel Hidalgo como representante del sector con mayor nivel de desarrollo, con base en la importancia económica que la alcaldía posee a nivel Ciudad de México. Esto se refleja en diversas muestras, como los datos de 2015 que reflejan que la alcaldía Miguel Hidalgo genera el 22.25% de la Producción Bruta Total de la Ciudad (Gobierno de la Ciudad de México, 2019a) y que cuenta con los mejores equipamientos

de educación, salud, y áreas verdes (PAOT, s.f.). Adicionalmente, en esta área se encuentran algunas de las zonas residenciales más exclusivas donde vive la élite económica del país, como Polanco, Lomas de Virreyes, Lomas de Chapultepec, entre otras. En resumen, a nivel básico se encuentran cubiertos adecuadamente los requerimientos de su población (PAOT, s.f.b).

En el otro extremo, se encuentran las alcaldías Iztapalapa, Tláhuac y Xochimilco, las cuales, de acuerdo con información del Consejo Nacional de Evaluación de la Política de Desarrollo Social (CONEVAL) del 2015, se encuentran entre los cinco municipios con mayor porcentaje de población en situación de pobreza: Xochimilco con 40%, Tláhuac con 39.2% e Iztapalapa con 35%. La alcaldía Iztapalapa ocupa, además, el tercer lugar a nivel nacional cuya población en mayor número absoluto vive en condición de pobreza (CONEVAL, 2015c).

En el caso de Iztapalapa, alrededor de 832,000 personas no tienen ingresos suficientes para cubrir sus necesidades básicas. De estas, 182,000 personas no cuentan con ingresos suficientes para cubrir sus necesidades alimentarias (CONEVAL, 2017). Además, 428,000 personas sufren de carencia de acceso a los servicios de salud (CONEVAL, 2015b). Mientras que en Tláhuac, según cifras de 2015, el porcentaje de personas sin acceso a servicios de salud fue de 16.7%, y la incidencia de la carencia por acceso a la alimentación fue de 13.9%; es decir, una población de 50,391 personas con

carencia alimentaria (CONEVAL, 2015d). Por su parte, ese mismo año, el porcentaje de personas sin acceso a servicios de salud en Xochimilco fue de 23.7%, y el de incidencia de carencia por acceso a la alimentación fue de 11.4%, lo que representa a 47,392 personas viviendo con esta carencia (CONEVAL, 2015e).

Estas diferencias extremas, configuran dos mundos paralelos, dos formas distintas de vivir y significar la ciudad, expresadas no sólo en diferencias económicas sino en distancias geográficas que, en este caso, colocan al sector privilegiado al noroeste de la ciudad y a los sectores trabajadores al sureste de la ciudad, bajo condiciones precarias de subsistencia.

Todos los días, ambos sectores se apropian del espacio público urbano al partir de contextos extremadamente distintos y coincidiendo o no en diversos espacios urbanos. De forma cotidiana, ambos mundos invierten diferentes cantidades de tiempo para llegar a sus espacios de educación y/o empleo. Acceden a espacios urbanos según lo permiten sus capacidades económicas, su tiempo libre y el significado que posee para éstos los distintos puntos de la ciudad y, por lo tanto, construyen experiencias totalmente diferentes de lo que es vivir en la ciudad.

INTRODUCCIÓN

Las grandes metrópolis latinoamericanas viven hoy las consecuencias de un proceso acelerado de crecimiento que no se modificó sino hasta la década del ochenta (conocida como la década perdida), momento en que la crisis y la liberación de las economías resultaron en un incremento extraordinario de la precariedad, el desempleo y la pobreza urbana. En esta etapa de la historia metropolitana, el término "crisis urbana" se convirtió en una palabra dominante (Prévôt, 2001). La migración rural a la urbe comenzó, lo que a largo plazo generó la sobrepoblación en la ciudad, y el incremento de la pobreza y de la desigualdad de los sectores que quedaron al margen del "progreso". Hoy en día, la Ciudad de México materializa los efectos de esta inclusión desigual y alberga escenarios en los que ricos y pobres viven en proximidad. Sin embargo, las élites ocupan espacios herméticamente cerrados, lo que establece relaciones asimétricas entre las dos partes de la ciudad (Prévôt, 2001).

Como resultado, la ciudad que habitamos está fragmentada. Existen espacios res-

tringidos, "prohibidos" o carentes de significado para diversos sectores de la sociedad que no sólo están separadas por barreras físicas, pues los límites entre unos y otros están apuntalados por murallas simbólicas. La coexistencia de mundos tan diferentes, desiguales y alejados unos de otros no puede entenderse sin esta dimensión simbólica que fragmenta la estructura espacial y social (Saraví, 2008). De este modo, existen espacios apropiados sólo por las elites, en donde la ubicación, los precios y la exclusividad conforman barreras invisibles que impiden que los mundos paralelos analizados en este trabajo se encuentren.

MATERIALES Y MÉTODOS

Fuente de datos. El enfoque innovador de este trabajo recae en los datos de movilidad utilizados y obtenidos a través de un convenio con el programa *Data for Good*¹ de Cuebiq. Este programa recolecta diariamente datos a partir de usuarios que

1. <https://www.cuebiq.com/resource-center/resources/data-for-good-providing-social-value-through-location-data/>

aceptaron compartir su información de localización geográfica de manera anónima a través de más de 80 aplicaciones de teléfonos celulares android e iOS, con las que Cuebiq estableció acuerdos. Data for Good opera conforme a los lineamientos de protección de datos de la Regulación General de la Protección de Datos (GDPR)² de la Unión Europea. La valorización de los datos de movilidad de Cuebiq compartidos por este programa está respaldada por la realización de diversos estudios académicos alrededor del mundo, tales como el Atlas de la Desigualdad,³ uno de los proyectos de mayor alcance en desigualdad geoespacial urbana en Estados Unidos. Es importante recalcar que, al igual que todas las fuentes de datos no tradicionales, la representatividad de los datos de movilidad de Cuebiq está sesgada. Sin embargo, algunos estudios que se han realizado en Estados Unidos muestran correlaciones de entre 0.7 y 0.9 con datos censales. Para el caso de México, todavía no existen estudios al respecto.

El Directorio Nacional de Unidades Económicas (DENUE) fue consultado para obtener los datos georreferenciados de los espacios urbanos analizados (escuelas, bares, museos, etcétera). Con respecto a los deciles de ingreso, la Información a nivel AGEB para la Ciudad de México proviene de datos compartidos por Oxfam-México.

Identificación de estancias y visitas previamente definidas en el glosario. Los datos de movilidad humana compartidos

por Cuebiq para el periodo de marzo del 2018 a marzo del 2019 se analizaron inicialmente para extraer estancias o paradas de los usuarios de al menos 20 minutos, utilizando la función `detection.stops` de la biblioteca de Python Sci-kit Mobility (Pappalardo et al, 2019). Las estancias son parte del corazón de este proyecto, pues permiten hacer una inferencia del Área Geoestadística Básica (AGEB) de residencia o vivienda de las poblaciones de estudio. De igual manera, permiten extraer un significado funcional y semántico sobre las actividades de las personas al analizar su cercanía en relación con lugares de interés, como una escuela o una biblioteca. Por ejemplo, si a un grupo de usuarios se les identifican estancias de al menos 20 minutos en las cercanías de un café, se asume que son visitas y estos usuarios están realizando alguna actividad en dicho café. Para todos los lugares urbanos o puntos de interés, a excepción de los restaurantes y bares, se utilizó un radio de 100 metros como umbral de visita al lugar en cuestión. Para los restaurantes y bares, que en general tienden a mostrar menor tamaño, se utilizó un radio de 50 metros. Finalmente, las estancias también se emplearon para inferir el AGEB de residencia de la población objetivo. Para ello, se identificó el AGEB con el mayor número de estancias entre 10:00 PM y 03:59 AM, por al menos 20 días (véase el mapa 1).

Deciles estudiados. En conjunto con Oxfam-México y en el marco del análisis de poblaciones polarizadas en términos

2. <https://gdpr-info.eu/>

3 <https://www.media.mit.edu/projects/the-atlas-of-inequality/overview/>

socioeconómicos se decidió estudiar poblaciones cuya residencia se ubicara en las alcaldías de Iztapalapa, Xochimilco y Tláhuac para el caso de las AGEB, correspondientes a los deciles de ingreso 2, 3 y 4. Como población de contraste, se tomó una población de usuarios de los deciles 9 y 10 de la alcaldía Miguel Hidalgo (véase mapa 1). Ambas poblaciones son comparables tanto en número de usuarios (736) como en el número de estancias. Se detectaron 210,971 estancias para los usuarios de deciles bajos y 216,254 para los usuarios de deciles altos.

Índice de apropiación. Con el fin de identificar los encuentros espaciales de ambas poblaciones, se incorporó la información georreferenciada de lugares urbanos descritos por el DENUe en su actualización del 2019. Para rastrear estos encuentros o coincidencias se calculó la distancia entre cada una de las estancias de los usuarios de las poblaciones estudiadas y los diversos lugares urbanos o puntos de interés definidos para este proyecto (universidades, museos o bibliotecas). Los lugares de encuentros y su grado de coincidencia se identificaron con un índice de apropiación espacial (ecuación 1), que toma en consideración el cociente de las concentraciones o proporciones de visitas de ambas poblaciones, dado por la ecuación 1, donde E son el número las estancias de los usuarios estudiados, L la población de deciles bajos, H la población de deciles altos, i la zona definida por un radio de 0 a 100 m a partir de las coordenadas de cada punto de interés y T es una zona circundante con valores de 0 a 200m.

En el caso de restaurantes y bares, i fue de 0 a 50 m y T de 0 a 100 m. El orden entre numerador y denominador varían, ya que se buscaba que el numerador fuera mayor que el denominador. En caso de que el valor de las estancias de la población L fuera mayor en el numerador, entonces se asignaba un signo negativo para una diferenciación correspondiente. Las distancias i 0 a 100 m (ó 0 a 50) se eligieron por diversos trabajos que señalan a estas distancias como críticas para captar probables visitas de usuarios. Las otras distancias T , se tomaron como un área de amortiguamiento que permite discriminar y reforzar la fuerza de atracción de visitas de un punto de interés (Sypion-Dutkowska, 2017). Por otro lado, se identificaron lugares vacíos (*i.e.*), espacios que sólo tenían visitas de forma exclusiva por parte de la población de deciles altos o la población de deciles bajos.

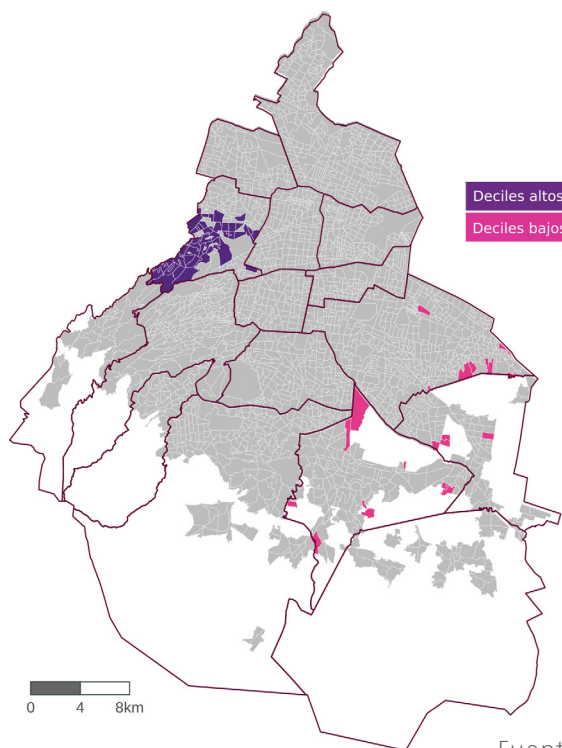
$$AI = (E_i^H / E_T^H) / (E_i^L / E_T^L) \quad (\text{Ecuación 1})$$

Mapas por colonias. Con el objeto de identificar patrones del uso de los espacios en la ciudad a un nivel más intuitivo, se construyeron mapas de la ciudad a nivel colonia. Tanto los lugares de encuentro como los lugares vacíos se asignaron a la colonia correspondiente, empleando sus coordenadas geográficas. Al realizar los primeros mapas a nivel colonia, notamos que había colonias que sólo contenían un único punto de interés por colonia, lo que representó retos al momento de identificar patrones sobre cuáles eran principalmente de encuentro o de espacios vacíos. Debido a ello, nuestra inclinación fue identificar aquellas colonias que representarían un número importante de puntos de interés. Una manera para lograr esto fue

calcular la N50, lo que significó ordenar de mayor a menor el número de puntos de interés por colonia y realizar un corte justo hasta que, sumados estos puntos de interés, resultaran el 50% de la totalidad de ellos. Esta metodología resultó útil porque ayudó a identificar las colonias con mayor concentración de puntos de interés y, a su vez, patrones de colonias para la mayoría de puntos de interés. El riesgo fue que, en algunos casos, no se consideraron colonias que sólo incluyeran un único punto de interés. Sin embargo, esta limitante queda atendida con mapas interactivos que recogen la totalidad de puntos de interés para la ciudad en toda su extensión.

Índice de equipamiento. Se construyó un índice de equipamiento urbano y de servicios por colonia al usar nueve indicadores diferentes. Estos indicadores incluyen espacios educativos (primarias, secundarias, preparatorias, universidades), culturales (bibliotecas, museos), deportivos (clubes deportivos), de salud (hospitales) y de oficina o laborales (corporativos). Para la asignación de los pesos de cada indicador, se empleó el método Budget allocation process. Se otorgó un valor de 1 a cada indicador y, como método de agregación, se realizó una agregación aditiva o suma de los indicadores por colonia. Finalmente, se visualizó esta agregación en un mapa por colonias en la ciudad.

MAPA 1.
MAPA DE LAS
AGEBS DE RESIDENCIA
INFERIDA DE LAS
POBLACIONES
ESTUDIADAS



Fuente: Elaboración propia

Descripción: La residencia inferida sobre la población de deciles de bajos ingresos (deciles 2, 3 y 4) en color rosa está ubicada en las alcaldías Iztapalapa, Tláhuac y Xochimilco. Por su parte, la residencia inferida para la población de deciles altos de ingreso (deciles 9 y 10) en morado está ubicada en la alcaldía Miguel Hidalgo. Escala del mapa: 1:347826.

ESPACIOS SOCIALES

Los espacios sociales son lugares que favorecen el encuentro entre diversos sectores. Son lugares enmarcados en el ejercicio de actividades que tienden a la socialización, particularmente orientados a actividades como ceremonias religiosas, actividades deportivas o culturales. Dentro de esta clasificación, se consideran también a los clubes sociales, centros comunitarios, entre otros. En la Ciudad de México, estos espacios funcionan como sitios de encuentro entre los mundos paralelos, pero también como espacios vacíos apropiados sólo por un sector, por lo que según las condiciones bajo las que estos ocurren reciben un significado diferente por parte de los diversos sectores que conforman la urbe. Por ejemplo, un espacio de recreación es percibido como un lugar de ocio y entretenimiento por el sector que consume, mientras que para otros representa un espacio de trabajo.

De esta manera, se forman las diferentes visiones de la ciudad y, sobre todo, se crean experiencias diferentes en los espacios urbanos, medidos por pautas preconcebidas de interacción con las otras personas (el "pertenecer" o no a un lugar). Los espacios sociales examinados en esta categoría son museos y clubes deportivos. El motivo de la elección de museos reside en la importancia de las instituciones culturales en la construcción de redes sociales entre miembros de una comunidad. Por otro lado, los clubes deportivos fueron seleccionados debido a que diversos estudios destacan su potencial

como integrador social (Miralles, 2017), (Cayuela, 1997), (González, 2017), lo que, junto a su fuerte presencia en la ciudad, condujo a incluirlos en el presente documento.

MUSEOS

La sociabilidad de los espacios urbanos ha cambiado a lo largo del tiempo. En el caso especial de los museos, solían proyectar una imagen de exclusividad y un aura elitista, lo que constituía una barrera social en el pasado (Jappe, 2015). Actualmente, bajo el enfoque de accesibilidad y de diversidad en oferta, distintos programas culturales en la Ciudad de México buscan abrir la cultura y propiciar el encuentro.

Dicha apertura forma parte de un proceso de democratización de los espacios culturales y del patrimonio que se ha planteado en diversos países: internamente, revisando su organización, y hacia la sociedad, ampliando el acceso a los museos a través de la reducción de cuotas, la ampliación de horarios y de facilidades para personas con discapacidad. Esta democratización parte del reconocimiento del derecho a la cultura por parte de la ciudadanía, de la conceptualización del museo como difusor de los valores democráticos y promotor de la inclusión social, y de la oferta cultural y museográfica abierta que permite al público participar

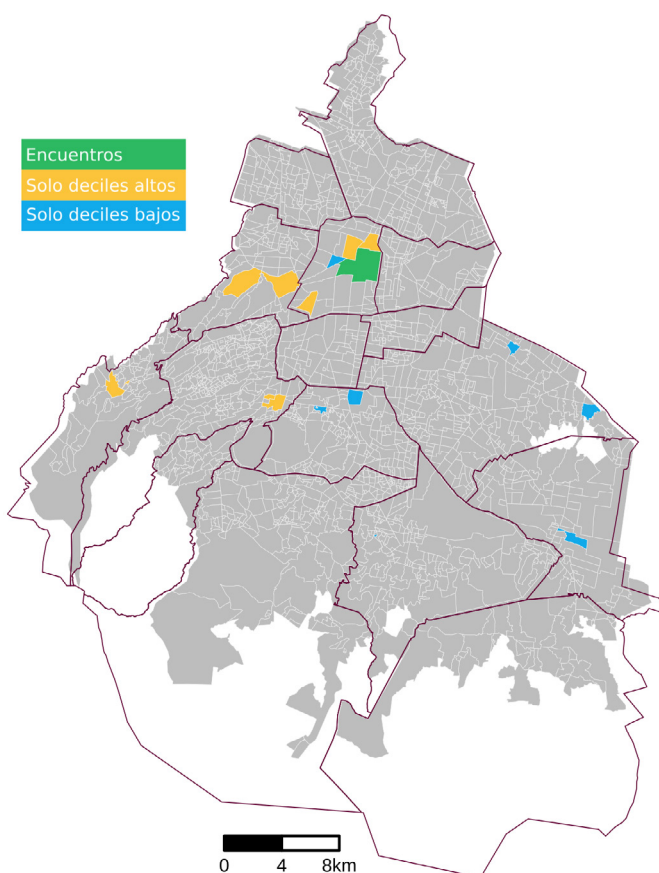
en recorridos, interpretar contenidos y participar en un diálogo (Maceira, 2009).

La Ciudad de México cuenta con una amplia riqueza cultural, conformada por espacios como museos y galerías, que la sitúan a la par de ciudades como Londres, Buenos Aires, Madrid y París. El principal objetivo de estos espacios es incluir a la comunidad y hacer las colecciones más accesibles. El acceso a los museos forma parte del llamado derecho a la ciudad y,

en la actualidad, estos recintos son tan importantes que, por ejemplo, el Museo Nacional de Arte recibe anualmente 370 mil personas (Notimex, 2016). Sin embargo, es preciso examinar cómo funciona el acceso a la cultura en el segundo país con mayor desigualdad entre los que conforman la OCDE (Organización para la Cooperación y el Desarrollo Económico) (OECD, 2011) y analizar el estado del llamado derecho a la ciudad en la CDMX.

¿QUÉ DICEN LOS DATOS?

MAPA 2. MUSEOS - ESPACIOS DE ENCUENTROS Y ESPACIOS VACÍOS



Fuente: Elaboración propia

Descripción: En verde, colonias en donde hay encuentros; en amarillo, colonias apropiadas por deciles altos; en azul, colonias apropiadas por deciles bajos. Escala del mapa: 1:347826.

El mapa 2 muestra las colonias con mayor cantidad de espacios vacíos referentes a museos (áreas azules y amarillas). Como es posible observar, existen espacios polarizados y una agrupación en el centro de la ciudad producto de la concentración de infraestructura y de servicios de transporte. Sin embargo, la complejidad de una ciudad como la nuestra permite también que existan espacios vacíos (apropiados por sólo un sector), cercanos a colonias en donde conviven ambos sectores. En el mapa, esto corresponde al área centro-norte de la ciudad.

Al realizar una observación a un nivel más detallado y orientándonos a los espacios, se tiene que los residentes de las alcaldías Iztapalapa, Tláhuac y Xochimilco se apropian de forma exclusiva de lugares como museos comunitarios o regionales, próximos a sus lugares de residencia. En estos lugares la otra persona se caracteriza por su ausencia, pues los espacios culturales como el Museo Cabeza de Juárez y el Museo Comunitario de Teotongo no representan puntos de interés para el sector privilegiado de la sociedad metropolitana, debido a la distancia (ubicados en el otro extremo de la ciudad, al este) y probablemente a su contenido (al muralismo y pequeñas exposiciones de piezas arqueológicas), el cual se aleja de la oferta contemporánea, internacional y posmodernista que caracteriza a la exposiciones en el centro de la ciudad, donde se ubica también el museo más grande de piezas arqueológicas de América Latina: el Museo Nacional de Antropología e Historia (ver Anexo I Museos-Top espacios exclusivos).

Lo anterior, junto a lo observado en los espacios de encuentro (Mapa 2), lleva a concluir que las personas que habitan en la alcaldía Miguel Hidalgo dentro de la búsqueda por apreciación del arte difícilmente se permiten ir más allá de la alcaldía de residencia. Desconocen por completo las propuestas de arte regional que albergan los espacios comunitarios al otro extremo de la ciudad y mantienen una estructura donde se crean "archipiélagos" en la urbe. Dichos archipiélagos se caracterizan por mantener a determinados sectores en su espacio inmediato, por lo que estos habitantes visitan sólo exclusivas galerías de arte en donde la posibilidad de compra constituye el primer filtro que limita el encuentro con la otra persona. Estos archipiélagos se ubican en Lomas Chapultepec, Hipódromo y San Ángel.

Los espacios de encuentro que se concentran en el área centro de la ciudad, en donde la originalidad del concepto de diversos lugares lleva a coincidir a ambos mundos, transforma a esta zona en un lugar con alto potencial para la convivencia. Así, espacios como el Museo de la Memoria Indómita y el Museo del Calzado constituyen espacios de encuentro debido a la particularidad de la propuesta y a los eventos que ofrecen. Por ejemplo, el Museo de la Memoria Indómita es un espacio dedicado a revalorizar la memoria como patrimonio colectivo, por lo que sus exhibiciones se dedican al movimiento social y a la denuncia a través del arte a fin de exponer la injusticia, la impunidad y la corrupción en el país (MCMI, 2019), lo que constituye una propuesta muy particular que atrae a miembros de distintos sectores de la sociedad. El mismo potencial de encuentro poseen espacios como el Museo

del Calzado, el Instituto Cultural México-Israel y el Museo Mural Diego Rivera, ubicados también en el centro de la ciudad.

A nivel nacional, según cifras de 2018, más de la mitad de los asistentes a museos tenían un nivel de educación superior. De ahí la necesidad de examinar hacia dónde se dirige la anunciada apertura y qué sectores efectivamente se están integrando a la oferta cultural (INEGI, 2019), pues en la Ciudad de México los museos se encuentran fuertemente centralizados. Tan sólo cuatro delegaciones concentran el 87.6% del equipamiento museológico y dos de éstas no cuentan con ninguno (Iztacalco y Magdalena Contreras) (Rosas, 2005; Mandujano, 2019).

Resultado de lo anterior, en la Ciudad de México los museos han quedado geográficamente rezagados frente al vertiginoso crecimiento urbano. Debido a que este crecimiento no fue producto de una cuidadosa planificación, no se acompañó por una expansión descentralizada de los servicios básicos y de la oferta cultural, de manera que el acceso a los mismos se ha dificultado para la mayoría de la población que reside lejos del centro (Rosas, 2005). Entre los museos y sus públicos potenciales se tienden no sólo kilómetros de distancia, sino también otras barreras que ha traído consigo el caótico desarrollo urbano, como el congestionamiento vehicular, la inseguridad y el comercio informal en las calles, que junto con el mayor peso de los medios como Internet y la televisión en el tiempo libre de los habitantes, favorecen la desarticulación de muchos espacios tradicionales de encuentro colectivo y alimentan una creciente segregación social y espacial (Rosas, 2005).

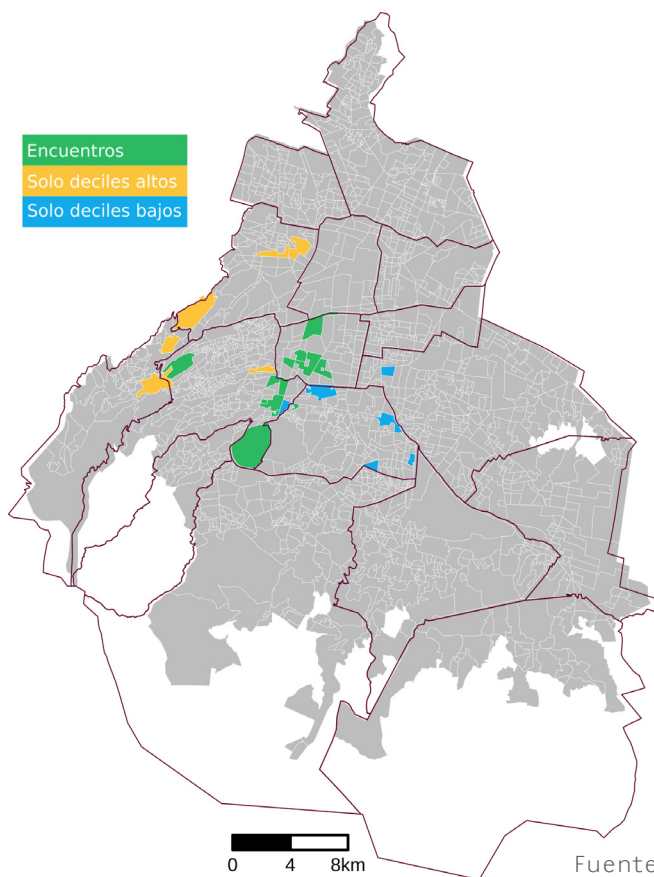
CLUBES DEPORTIVOS

Se puede decir que el deporte ha emergido en la sociedad moderna como una institución de interrelación entre los individuos, transmisora de valores sociales, como el coraje, éxito e integridad. (Cayuela, 1997) Sin embargo, la práctica deportiva, como toda actividad humana, se construye también dentro del marco de relaciones sociales, ya que el fenómeno deportivo está estrechamente vinculado a la realidad sociocultural (Cayuela, 1997).

En este sentido, según cifras de 2018, el 62.8% de las personas que realizan actividad deportiva lo hacen en espacios públicos, por lo que la interacción social es un elemento que impulsa y mantiene la práctica deportiva (INEGI, 2018). No obstante, pese a que el deporte guarda en sí mismo un potencial integrador y socializador, también puede representar lo contrario, pues no está exento de reproducir espacios de exclusión.

Al tener en cuenta lo anterior, se analiza la presencia de los mundos paralelos en los espacios dedicados al deporte, especialmente en centros de entrenamiento, los cuales tienen gran presencia en la urbe.

MAPA 3. CLUBES DEPORTIVOS - ESPACIOS DE ENCUENTROS Y ESPACIOS VACÍOS



Fuente: Elaboración propia

Descripción: En verde, colonias en donde hay encuentros; en amarillo, colonias apropiadas por deciles altos; en azul, colonias apropiadas por deciles bajos. Escala del mapa: 1:347826.

A partir del análisis del mapa 3, se tiene que la mayor parte de esta actividad se realiza en el área centro-oeste de la ciudad y que los límites de interacción de los habitantes de la alcaldía Miguel Hidalgo se mantienen también para la práctica deportiva. Los espacios del extremo oeste están apropiados por la élite privilegiada, la cual labora en espacios cercanos a su residencia y realiza actividades deportivas dentro de esos mismos límites. Una razón más para esta concentración son las cuotas para acceder a dichos espacios, pues en el caso conciso del Centro

Deportivo Chapultepec el costo de inscripción alcanza los 63,000 pesos mexicanos.

En esta observación, destaca Sport City en Antonio Dovalí como espacio de encuentro, ya que se encuentra en una zona de deciles altos, lo que puede deberse a que está en el centro comercial Samara Shops. El mapa 3, muestra también las colonias que concentran el mayor número de espacios vacíos. En él se puede apreciar que la élite tiene presencia dominante en las colonias Roma Norte, San José de los Insurgentes, San Pedro de los Pinos,

Polanco y San Ángel, mientras que la delegación Álvaro Obregón concentra el mayor número de espacios de encuentro.

La concentración de los habitantes en lugares dentro de su propia demarcación refleja también que su trayectoria y movilidad es bastante marcada, a diferencia de los habitantes de las alcaldías de Xochimilco, Iztapalapa y Tláhuac, quienes realizan un desplazamiento mucho

más largo para trabajar o estudiar, por lo que su ocupación principal toma lugar en las alcaldías del centro de la ciudad. Adicionalmente, este sector se apropia también de clubes ubicados en el sureste de la ciudad y con mayor medida en las colonias Granadas, Chimalistac, San Francisco Culhuacán, entre otras. (ver Anexo I. Clubes deportivos-Top de espacios exclusivos).

ESPACIOS INSTITUCIONALES: INSTITUCIONES EDUCATIVAS

Este tipo de espacios están circunscritos a la actividad educativa y profesional, los cuales propician la interacción tanto por su finalidad como por el tipo de actividades que ejecutan. De forma general, esta clasificación engloba espacios de estudio y de trabajo. Respecto a los espacios académicos, éstos son considerados lugares donde tiene lugar la comprensión del mundo, de sus relaciones y de las estructuras que conforman la sociedad que habitamos, mientras que en el trabajo esas relaciones y estructuras son reforzadas y proyectadas (Echavarria, 2003).

En esta categoría los espacios educativos son de especial interés debido a que poseen gran importancia en la construcción de identidad, en el sentido de pertenencia y en la construcción de patrones de interacción con los otros, además de constituir las primeras percepciones

del mundo y la forma en que como personas nos colocamos en él. Las escuelas son espacios de carácter institucionalizado, orientados al aprendizaje, y en ellas se van internalizando los modelos para relacionarse con las otras personas, de situarse frente a ellas, de identificarse con los iguales y con los diferentes (Rebolledo, 1995). Por lo tanto, en las instituciones educativas se enfrenta por primera vez la otredad y se forma una idea de la estructura social y el lugar que se ocupa en ella. Se toma consciencia, además, de las diferencias y las desventajas socioeconómicas entre distintos sectores.

En la Ciudad de México, tanto la educación básica como la superior están afectadas de manera importante por el elitismo. Esto provoca que, desde las etapas más tempranas de la vida, los habitantes sean conscientes de que existe un "nosotros" y un "ellos". Dentro de esta dinámica se

comienza a construir la idea de que existen personas, lugares y situaciones que no forman parte de su experiencia personal y que incluso deben evitarse o temerse. Esta noción basada en el clasismo sostiene que el resto de los habitantes son diferentes porque no forman parte del círculo socioeconómico cercano, lo que impulsa la indiferencia, el desconocimiento y la negación de las necesidades de los demás, así como de la capacidad para transformar esa realidad fragmentada, pues se entiende que tal orden es natural y se culpabiliza a los sectores menos privilegiados de su situación.

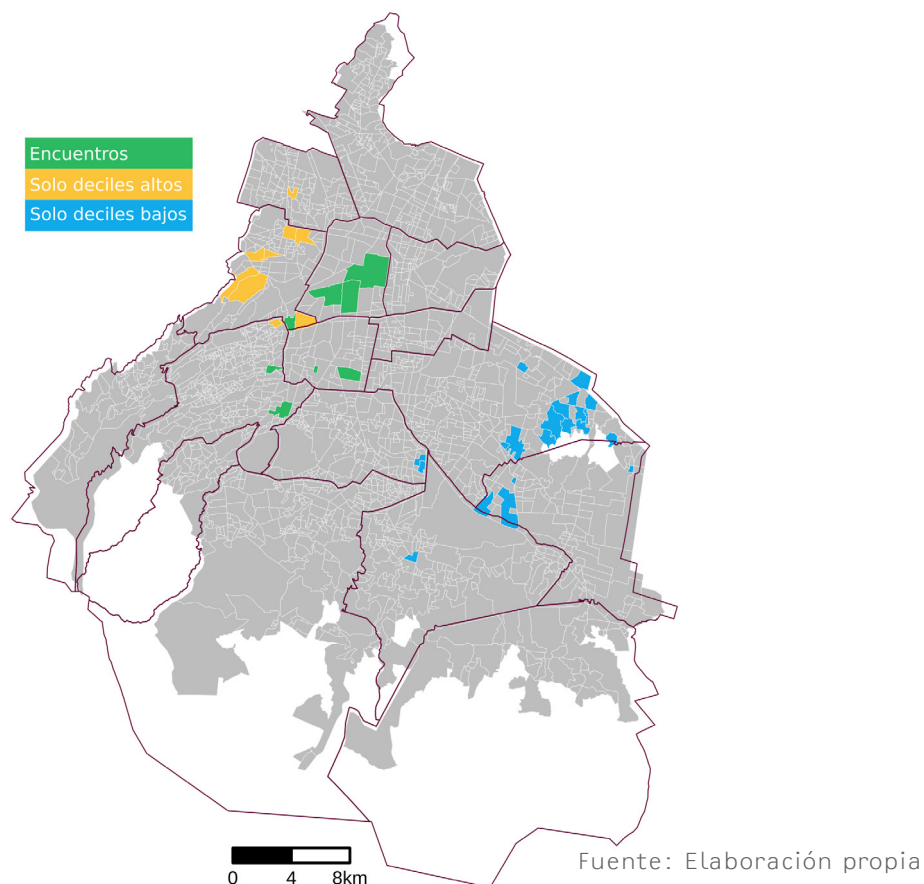
ESCUELAS PRIMARIAS PÚBLICAS

Las instituciones de educación básica en México son el primer escalón en la diferenciación social, pues se infiere de forma general que la educación pública es de mala calidad, por lo que las instituciones privadas suponen el acceso a una educación de mejor calidad y mejores oportunidades para sus egresados. Incluso, el acceso o no a una primaria de renombre conlleva ya la obtención de un estatus y de la oportunidad de convivir "en otro ambiente", "de moverse en otros ámbitos" o de "no juntarse con cierto tipo de personas" (Esquivel, 2019). En este tipo de instituciones el estudiantado tendrá, sin duda, la ventaja de construir redes sociales y acceder a oportunidades que le permitirán, en un futuro, acceder a movilidad social. De acuerdo a esta dinámica, quienes quedan fuera son condenados a permanecer en el mismo estatus, pues la educación y las oportunidades de progreso social se han privatizado.

En este mecanismo, quienes apliquen a una oferta de trabajo serán seleccionados de acuerdo a las instituciones académicas de las que provienen y tendrán el estigma de la clase social a la cual pertenecen, lo cual mina la idea de que el mérito conlleva progreso. Por lo que, la desigualdad más fuerte en el sistema educativo público se encuentra en la capacidad económica. El ingreso de las familias determinará el destino educativo y económico de los hijos. Derivado de esto, algunos datos apuntan que, entre los mexicanos más pobres, 16 de cada 100 no saben leer ni escribir, 30 de cada 100 no tienen estudios básicos obligatorios, mientras que entre los mexicanos más ricos 1 de cada 100 no saben leer ni escribir y 4 de 100 no terminaron la educación primaria (García, 2019). Adicionalmente, sólo el 28% de los mexicanos en pobreza extrema y en edad escolar reciben apoyo económico o beca para continuar sus estudios (García, 2019). Habría que repensar la accesibilidad de la educación pública en la actualidad, así como su calidad.

¿QUÉ DICEN LOS DATOS?

MAPA 4. ESCUELAS PRIMARIAS PÚBLICAS- ESPACIOS DE ENCUENTROS Y ESPACIOS VACÍOS



Descripción: En verde, colonias en donde hay encuentros; en amarillo, colonias apropiadas por deciles altos; en azul, colonias apropiadas por deciles bajos. Escala del mapa: 1:347826.

El mapa 4 muestra los espacios vacíos apropiados por un sólo sector: la élite, referentes a la primarias públicas en la CDMX. Estas se concentran en las colonias Escandón, Reforma Iztaccihuatl, Roma Norte y Lomas de Chapultepec, con lo cual se tiene que el noroeste es un espacio exclusivo tanto para actividades deportivas como educativas, en donde sus habitantes realizan estas actividades sin necesidad de trasladarse largas distancias,

contrario a lo que ocurre con los habitantes de las alcaldías Xochimilco, Tláhuac e Iztapalapa, quienes tienen presencia predominante en colonias como San Miguel Teotongo, Ixtlahuacán, Miravalle, Mixcoatl y San Pedro (Mapa 4). Aunque también existe presencia en el centro de la ciudad. Los espacios de encuentro se ubican principalmente en colonias de la alcaldía Cuauhtémoc, en donde destacan las colonias Centro, Juárez, Molino de las Rosas y

Doctores, en el caso de las escuelas públicas, y las colonias Roma y Juárez en el caso de las primarias privadas.

La calidad de las instalaciones educativas depende de variables como el presupuesto que se les asigna a las diferentes primarias, especialmente el uso interno por parte de las autoridades escolares, la sociedad de padres y los consejos de participación de las diferentes instituciones, además de las aportaciones voluntarias. De ahí que contar con mejores instalaciones dependa no sólo del área en donde se encuentra la institución. Sin embargo, la asignación de recursos por parte de las autoridades gubernamentales⁴ sigue siendo un factor determinante de la calidad de las instalaciones y de los servicios de educación.

Respecto a la calidad educativa, desde 2015 opera el Plan Nacional para la Evaluación de los Aprendizajes (PLANEA), el cual consiste en una prueba que se le aplica al estudiantado de tercero y sexto de primaria, tercero de secundaria y del último grado de Educación Media Superior. PLANEA evalúa conocimientos matemáticos, de lenguaje y comunicación (Gobierno de México, s.f.). En las primarias, la última prueba se aplicó en 2018 y los resultados están disponibles en la página de la [Secretaría de Educación Pública](#).

Al consultar los resultados de las escuelas apropiadas por uno y otro sector (lugares vacíos o top de espacios exclusivos), se tiene lo siguiente:

Tabla 1. Resultados PLANEA 2018 (Iztapalapa, Tláhuac y Xochimilco)

ESCUELA	MATRÍCULA	APROBACIÓN	LENGUAJE Y COMUNICACIÓN	MATEMÁTICAS
Escuela Gregorio Torres Quintero	410	100%	53%	37.60%
Escuela Primaria Miravalles	593	100%	50%	18.80%
Escuela Profesor Guadencio Peraza	399	100%	31.50%	22.90%
Escuela Primaria tetlalmánche	455	99.15%	63.30%	51.51%
Escuela Primaria Enrique C. Rebsamen Tulyehualco	770	99.88%	54.30%	40.50%

Fuente: Elaboración propia

⁴ El proceso de asignación empieza en la Cámara de Diputados, que asigna recursos presupuestarios a las instituciones públicas, como la Secretaría de Educación Pública. Adicionalmente, los gobiernos locales y municipales asignan parte de su presupuesto a los servicios de educación (Surisadai, 2011.)

Tabla 2. Resultados PLANEA 2018 (Miguel Hidalgo)

ESCUELA	MATRÍCULA	APROBACIÓN	LENGUAJE Y COMUNICACIÓN	MATEMÁTICAS
Escuela Primaria Miguel F. Martínez	294	99%	70%	48.20%
Escuela Primaria Gral. Plutarco Elías Calles	418	98%	74%	59.10%
Escuela Primaria Chapultepec	243	98%	79.40%	54.60%
Dr. José Eleuterio González	334	100%	61.90%	45.40%
Escuela Primaria 14 de abril	415	100%	94.30%	84.40%

Fuente: Elaboración propia

PLANEA consiste en preguntas cerradas de opción múltiple para reconocer conceptos y la aplicación de conocimientos en diferentes situaciones. Incluye alrededor de 4 a 6 diferentes tipos de texto para su comprensión. Con base en las tablas 1 y 2, se puede apreciar que en el caso de las primarias Profesor Gaudencio Peraza (apropiada por deciles bajos) y la Primaria 14 de abril (apropiada por deciles altos) existe una diferencia importante entre el rendimiento académico de cada sector. En el caso de la evaluación en Lenguaje y Comunicación, la primaria Gaudencio tiene un porcentaje de 31.50% frente a 94.30% de la Primaria 14 de abril. Cabe mencionar que el conocimiento en Lenguaje y Comunicación se evalúa a través de cinco unidades: extracción de información y comunicación; desarrollo de una interpretación, análisis de la estructura textual, reflexión sobre el sistema de la lengua, y convencionalidades lingüísticas. Mientras que, en el área de conocimiento

matemático, la primaria Gaudencio obtuvo un porcentaje de 22.90% frente a 84.40% de la primaria 14 de abril. La habilidad matemática se evalúa a través de tres unidades: forma, espacio y medida; manejo de la información, y sentido numérico y pensamiento algebraico (SEP, 2019).

Los parámetros anteriores muestran una clara diferencia del rendimiento académico entre uno y *otro mundo*, lo que sin duda determinará el futuro acceso a la educación media-superior y superior, sobre todo si se tiene en cuenta que su admisión a estos niveles se llevará a cabo a través de un examen de conocimientos. Por tanto, aquellas comunidades que tienen acceso a una educación de menor calidad que el sector privilegiado competirán por un lugar en el nivel medio-superior con una importante desventaja. Este círculo de desigualdades influencia y determina sus oportunidades académicas y laborales.

Como se mencionó anteriormente, la capacidad económica de las familias representa una barrera importante para el desarrollo educativo de sus hijos e hijas. De forma general, se puede considerar que la educación primaria en México es accesible, especialmente para aquellos que tienen los medios para trasladarse grandes distancias e invertir tiempo y dinero para sostener sus estudios. No obstante, la calidad de la educación a la que tienen acceso los sectores menos privilegiados determina sus oportunidades de éxito académico y movilidad social. Como se observó en las tablas anteriores, el panorama no es prometedor.

Es importante señalar el hecho de que, según estudios, a partir de la primaria comienza a aumentar el rezago educativo, llegando al 8.6%, especialmente entre los 12 y 13 años de edad, lo que refuerza todavía más la desigualdad educativa (Martínez, 2012). La mayoría de las razones por las que aumenta la deserción escolar se debe a la desigualdad avasallante y persistente que atraviesa diversos aspectos del desarrollo humano, pues las condiciones de vida afectan el desempeño escolar (Martínez, 2012).

En muchos casos, ocurre en realidad que las escuelas que atienden a sectores particularmente desprotegidos cuentan también con recursos inferiores a las escuelas promedio, de manera que, en lugar de contrarrestar las desigualdades sociales, la escuela de alguna manera contribuye a aumentarlas (Martínez, 2012). De ahí, la necesidad de rescatar la función de la educación pública gratuita como un mecanismo que ayude a eliminar las desigualdades sociales, así como a asegurar no

sólo el acceso a la educación sino a la educación de calidad.

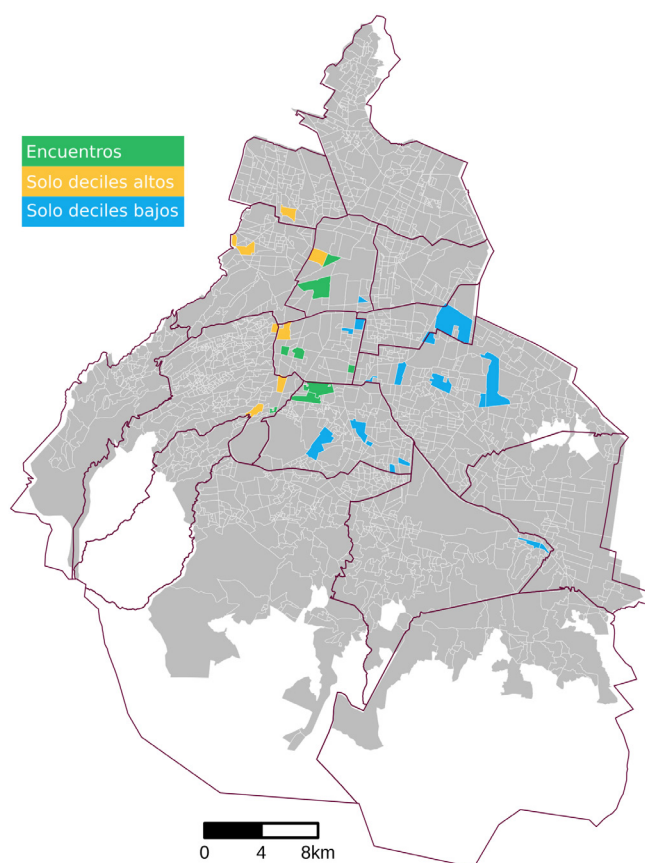
Escuelas primarias privadas

En México, las desigualdades educativas son pronunciadas. Están vinculadas principalmente al origen social y a la condición étnica de niños y jóvenes (Blanco, 2017). Esta diferenciación comienza a construirse en las escuelas primarias y es aún más pronunciada en las primarias privadas, en las que se forma la futura élite del país. Desde esta etapa, comienza la división de los habitantes de la ciudad entre quienes pueden acceder a una educación exclusiva, en un ambiente internacional y multicultural.

Dentro de la trayectoria educativa, las diversas desigualdades a las que todos los días se enfrenta más de la mitad de la población en México se convierten en un lastre que les impide progresar. Así, se derivan en el rezago y en la deserción escolar pues, si una proporción importante no aprueba algunos grados y debe recursarlos, se va rezagando, y es más probable que el resultado final sea la deserción antes de llegar al final del trayecto. Esto se reflejará después en mayor desigualdad en la escolaridad de los adultos y el acceso a oportunidades laborales y de movilidad social. Se establece así un fenómeno que investigadores como Martínez Rizo (2012) han denominado "el origen temprano de las desigualdades".

¿QUÉ DICEN LOS DATOS?

MAPA 5. ESCUELAS
PRIMARIAS PRIVADAS-
ESPACIOS DE
ENCUENTROS
Y ESPACIOS VACÍOS



Fuente: Elaboración propia

Descripción: En verde, colonias en donde hay encuentros; en amarillo, colonias apropiadas por deciles altos; en azul, colonias apropiadas por deciles bajos. Escala del mapa: 1:347826.

El panorama de las escuelas primarias privadas se distingue de las públicas, ya que la concentración geográfica es un tanto menos acentuada y los espacios dominados por ambos *mundos* se dispersan hacia sur y el centro de la ciudad (Mapa 5). Si

retomamos nuevamente la prueba PLANEA, en el caso de los espacios apropiados por un sólo sector (espacios vacíos o top de espacios exclusivos), se tiene los siguientes resultados:

Tabla 3. Resultados PLANEA (Escuelas privadas Iztapalapa, Tláhuac y Xochimilco)

ESCUELA	MATRÍCULA	APROBACIÓN	LENGUAJE Y COMUNICACIÓN	MATEMÁTICAS
Colegio Liceo Robert Owen	99	100%	100%	73.40%
El Saber es un Tesoro/ Lic Alfonso Garcia R	183	100%	92.37%	92.40%
Colegio Skinner	64	100%	75%	66.60%
Primaria María Chavarría Vital	463	100%	80.90%	61.50%
Primaria Carlos Pellicer	386	100%	55.10%	45.80%

Fuente: Elaboración propia

Tabla 4. Resultados PLANEA (Escuelas privadas Miguel Hidalgo)

ESCUELA	MATRÍCULA	APROBACIÓN	LENGUAJE Y COMUNICACIÓN	MATEMÁTICAS
Primaria José Joaquín Fernández de Lizardi	64	100%	100%	100%
Colegio Velazquez Izazuna	81	100%	92%	37.60%
Liceo Escolar Mexicano Primaria	77	100%	85.70%	42.90%
Colegio Westhill Institute	266	100%	69.20%	50%
Instituto Cultural Francés	39	100%	80%	60%

Fuente: Elaboración propia

Como se puede observar en las tablas, la diferencia en cuanto al rendimiento académico entre uno y otro sector es menos marcado que en las escuelas primarias públicas. Las escuelas en donde se concentra el sector privilegiado se sitúan en colonias como Irrigación, San Pedro de los Pinos, Guadalupe Inn y la colonia Periodista, mientras que los residentes de las otras alcaldías (Xochimilco, Iztapalapa y Tláhuac) se apropian de espacios educativos en las colonias Agrícola Oriental, Granjas de San Antonio, Paseos de Churubusco, Los Cipreses y Culhuacán.

De forma general, la calidad de la educación es mejor que las escuelas públicas y, entre los espacios dominados por uno y otro sector, existen diferencias. Por ejemplo, en cuanto a la evaluación de habilidades, especialmente en las habilidades matemáticas, las escuelas dominadas por la población de Miguel Hidalgo, presentan un menor rendimiento que las escuelas dominadas por las poblaciones de Iztapalapa, Tláhuac y Xochimilco.

En cuanto a los espacios de encuentro (ver Mapa 5) existe una dinámica mucho más activa, en la que los habitantes del sureste se desplazan al noroeste de la ciudad y se apropian de espacios localizados en las colonias Portales Oriente, Villa Coyoacán, Loreto y Tabacalera.

Al analizar con detalle el Mapa 5, se observa que, entre los espacios donde existen mayores encuentros, se identifican institutos como Tomás Alva Edison, en Benito Juárez, el cual ofrece becas y ayudas económicas a sus estudiantes.

Esta facilidad para el acceso a la educación privada permite que ambos mundos paralelos coincidan y que agreguen diversidad a la comunidad estudiantil, otorgando un corte menos elitista.

Universidades públicas

De acuerdo con cifras de 2016, en la Ciudad de México, existen 460 instituciones de educación superior. A nivel nacional, es la segunda entidad con mayor número de universidades (Islas, 2017). A pesar de lo anterior, sólo 3 de cada 10 jóvenes de entre 18 y 22 años tienen la oportunidad de acudir a alguna universidad o institución de educación superior, por lo que millones de jóvenes son excluidos del sistema educativo (Fuentes, 2017).

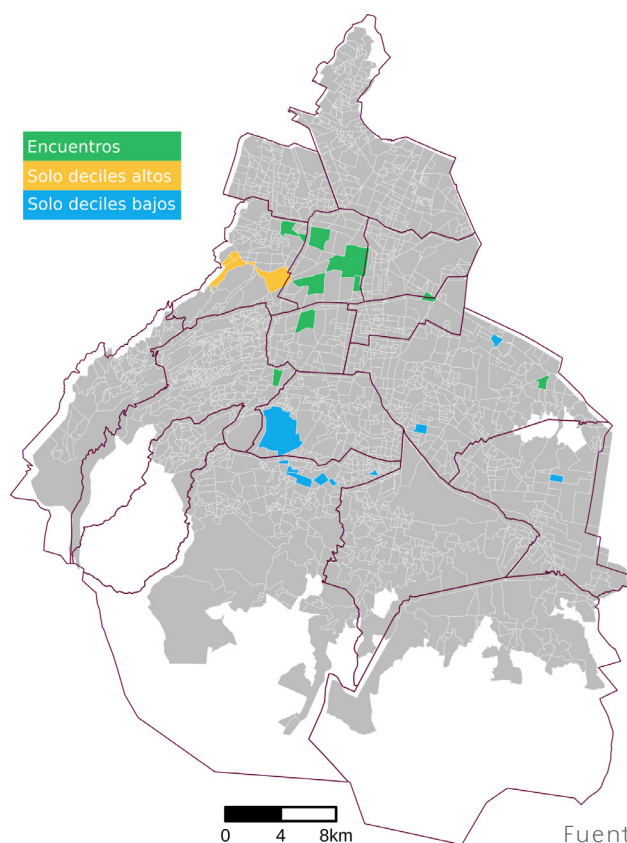
En el caso de las universidades públicas en la Ciudad de México, se observa una división basada en capacidades económicas y la calidad de la educación recibida en los años anteriores. Aunque ingresar a una universidad pública y conseguir graduarse puede parecer accesible, en realidad no lo es (salvo por instituciones como la Universidad Nacional Autónoma de México, la Universidad Autónoma de la Ciudad de México y alguna otra). En el resto de las instituciones de educación superior, se debe cubrir un pago aproximado de 800 pesos mexicanos sólo para comenzar estudios, por lo que el resto de los gastos a cubrir representan de antemano una barrera para la educación. Estos costos, como el panorama de cuotas y gastos futuros, excluyen automáticamente a la población con recursos limitados (Lomelí, 2016).

En este sentido, Lomelí (2016) plantea que, si realmente se desea democratizar la educación superior en México, se debe comenzar por eliminar las cuotas de

las universidades públicas, empezando por las cuotas referentes a los trámites de admisión, graduación, entre otros para que la educación pública realmente lo sea.

¿QUÉ DICEN LOS DATOS?

MAPA 6. UNIVERSIDADES PÚBLICAS-ESPACIOS DE ENCUENTROS Y ESPACIOS VACÍOS



Descripción: En verde, colonias en donde hay encuentros; en amarillo, colonias apropiadas por deciles altos; en azul, colonias apropiadas por deciles bajos. Escala del mapa: 1:347826.

De las dinámicas referentes a las universidades públicas, se puede apreciar nuevamente una importante distancia espacial (norte: deciles altos, y sur: deciles bajos) y una concentración hacia el centro de la ciudad. Si se observan específicamente los espacios, se tiene que

las personas que habitan en la alcaldía Miguel Hidalgo se apropian de escuelas militares orientadas a la medicina e ingeniería, además de pertenecer a temáticas particulares que no se sitúan entre las más competitivas en el mercado laboral, como lo es la Escuela Nacional de Música.

A esta observación habría que agregar que en el caso de las Escuelas Militares de Clases de Sanidad y de Medicina, la apropiación puede deberse a que sus estudiantes cambian su residencia a estas instituciones, por lo que residen y estudian en el mismo lugar. En estas escuelas no se requiere de ningún pago de ingreso ni colegiatura y son becados a lo largo de todos sus estudios.

Destaca al este de la ciudad la Casa Libertad Universidad Autónoma de la Ciudad de México como espacio de encuentro pues, pese a ubicarse en un extremo de la ciudad une a ambas poblaciones, al ser el único punto de encuentro en esta área dentro de todos espacios analizados. Esto puede deberse a la flexibilidad de los planes de estudio, pues es la misma flexibilidad que ofrecen universidades privadas, sólo que en este caso no es necesario pagar las altas cuotas. El ingreso depende de un sorteo y los horarios permiten integrar fácilmente a la población que labora.

Con respecto a los espacios dominados por las alcaldías Xochimilco, Tláhuac e Iztapalapa, se aprecia nuevamente una trayectoria de movilidad mayor, con presencia dominante en centros de estudio y facultades de la Universidad Nacional Autónoma de México (UNAM), cuya colegiatura es prácticamente nula (25 centavos), mientras que el examen de admisión ronda los 400 pesos. Sin embargo, ello no significa que no existan gastos educativos, pues el simple hecho de acceder a educación superior supone una serie de gastos que serán constantes por lo menos durante cuatro años, así como contar con condiciones que les permitan seguir estudiando, de manera que no tengan la necesidad

de abandonar sus estudios para trabajar. A pesar de que la Universidad Nacional Autónoma de México (UNAM) es una universidad pública y gratuita, dentro de sus campus se observan también diferencias socioeconómicas de perfiles de alumnos con respecto a la facultades en las que estudian. Las cifras de los cuadernos de Planeación Universitaria muestran año con año los perfiles socioeconómicos del alumnado. De éstos perfiles puede destacarse, por ejemplo, que la Facultad de Arquitectura concentra a un gran porcentaje de la población universitaria con perfiles socioeconómicos altos y, por el contrario, la facultad de Contaduría y Administración Pública concentra un gran porcentaje de la población universitaria con perfiles socioeconómicos bajos. Es claro que la licenciatura de arquitectura tiene un costo elevado, independiente al costo de colegiatura, causado por la compra de materiales, por lo que la elección de estudiar esta licenciatura está directamente ligado al perfil socioeconómico del individuo.

La oferta educativa que concentra la apropiación de dichas alcaldías son Derecho, Química y Ciencias de la Salud, carreras que en cualquier otra institución representan un gasto elevado para los estudiantes y que forman parte de las de mayor demanda en el mercado laboral. De forma general, puede considerarse que los espacios vacíos en las Universidades Públicas son difíciles de identificar debido al cambio de residencia de los estudiantes de las escuelas militares pues, al brindar apoyo económico a sus estudiantes, pueden considerarse espacios con potencial de encuentro.

La apropiación de espacios en la UNAM por los sectores mencionados puede deberse a distintos factores, entre ellos:

- ➔ El examen de ingreso que puede funcionar como barrera para el encuentro si se considera que si un aspirante tiene la capacidad de estudiar las mismas carreras en instituciones privadas sin necesidad de pasar la prueba, que excluye a 9 de cada 10 aspirantes, los mundos toman caminos diferentes.
- ➔ La capacidad institucional de la UNAM, tan sólo en el ciclo escolar 2019-2020, albergó a 360,883 estudiantes, además de poseer la infraestructura universitaria más grande del país, con 733 hectáreas (UNAM, 2020; Fundación UNAM, s.f).

Es preciso recalcar que la apropiación está basada sólo en los dos sectores estudiados. Por un lado, los deciles económicos altos de Miguel Hidalgo, y por otro, los deciles económicos bajos de las alcaldías Iztapalapa, Tláhuac y Xochimilco. Es importante tener en cuenta que, si no hay presencia de una alcaldía, sí puede haberla en el resto de las 12 alcaldías que conforman la ciudad (12, excluyendo las estudiadas).

Referente a la oferta educativa, como se puede observar en los lugares de encuentro (Ver Anexo I. Universidades públicas-Top espacios exclusivos) su particularidad propicia el encuentro, como es el caso de la Escuela de Diseño del Instituto Nacional de Bellas Artes, la Universidad Abierta y a Distancia de México y la Escuela de Entrenadores Deportivos, los cuales cuentan con programas académicos flexibles y especializados en áreas muy particulares.

Universidades privadas

Los estudiantes que egresan de la educación media-superior se enfrentan al desalentador panorama de la educación superior en México, en donde la posibilidad de acceder a la educación gratuita depende de pasar un proceso de selección en donde de 1 de cada 10 aspirantes ingresan y que, tan sólo el año pasado rechazó, a 137 mil 734 aspirantes (Heraldo de México, 2019). Los aspirantes, posteriormente, debieron elegir entre repetir el procedimiento o costear una universidad privada.

Otra dificultad a enfrentar consiste en la elección de carrera, que también es fuertemente influenciada por las capacidades económicas y expectativas de movilidad social del estudiantado. De esta forma, se priorizan las profesiones que representan un ingreso asegurado, como el otorgado por las habilidades técnicas. Mientras que carreras como Medicina se reservan sólo para aquellos que pueden pagarla, pues su costo se eleva hasta 1,100,000 pesos si se cursa, por ejemplo, en institutos como la Universidad Panamericana. Otras carreras que son sólo accesibles para el sector privilegiado son Odontología, Arquitectura y Diseño Gráfico (Financial Planning, 2020). Por otra parte, las carreras consideradas como más rentables son Electrónica y automatización, Contabilidad y fiscalización, Ciencias de la educación, Técnicas audiovisuales y producción de medios (Vargas, 2019).

Los efectos de la elección y el acceso a una carrera universitaria no se limitan sólo al ámbito educativo, sino que impactan en toda trayectoria de vida, la propia inserción

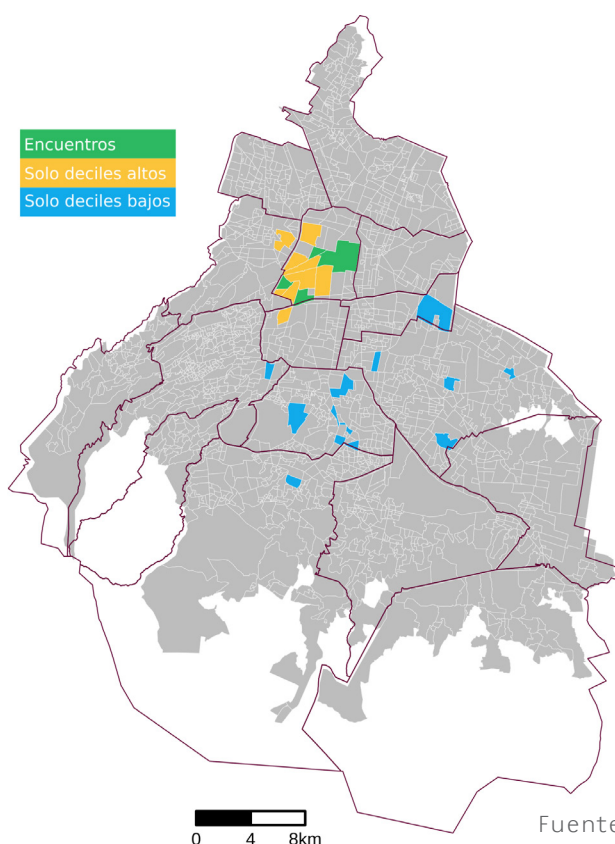
en el mundo y las oportunidades de desarrollo personal y profesional. En este sentido, la exclusión educativa, por la falta de oportunidades para ingresar a la universidad pública, es un obstáculo vinculado a la desigualdad social, lo que da como resultado una educación superior exclusiva, diferenciada y elitista (Vuelvas, 2008).

En el elitismo educativo determinadas instituciones académicas se orientan de forma exclusiva a la formación de miembros de la elite económica mexicana, perpetuando el fraccionamiento social y asegurando la estructuras de desigualdad en la Ciudad de México.

El fenómeno del elitismo en la educación superior se ha consolidado con el paso del tiempo. Como resultado, en la ciudad la educación es un tema de estatus y clases sociales, en donde se imponen patrones de socialización y se acentúa la desintegración social. Frente a este panorama, la educación pública debería ser un contrapeso para aminorar el elitismo, la exclusividad y la desigualdad imperantes en nuestro país. Pero, como se analizó, pese a que la educación en la Ciudad de México es pública, no es accesible para todos y no posee una calidad que otorgue a sus egresados competitividad para enfrentarse al mercado laboral (Lomelí, 2016).

¿QUÉ DICEN LOS DATOS?

MAPA 7. UNIVERSIDADES PRIVADAS- ESPACIOS DE ENCUENTROS Y ESPACIOS VACÍOS



Fuente: Elaboración propia

Descripción: En verde, colonias en donde hay encuentros; en amarillo, colonias apropiadas por deciles altos; en azul, colonias apropiadas por deciles bajos. Escala del mapa: 1:347826.

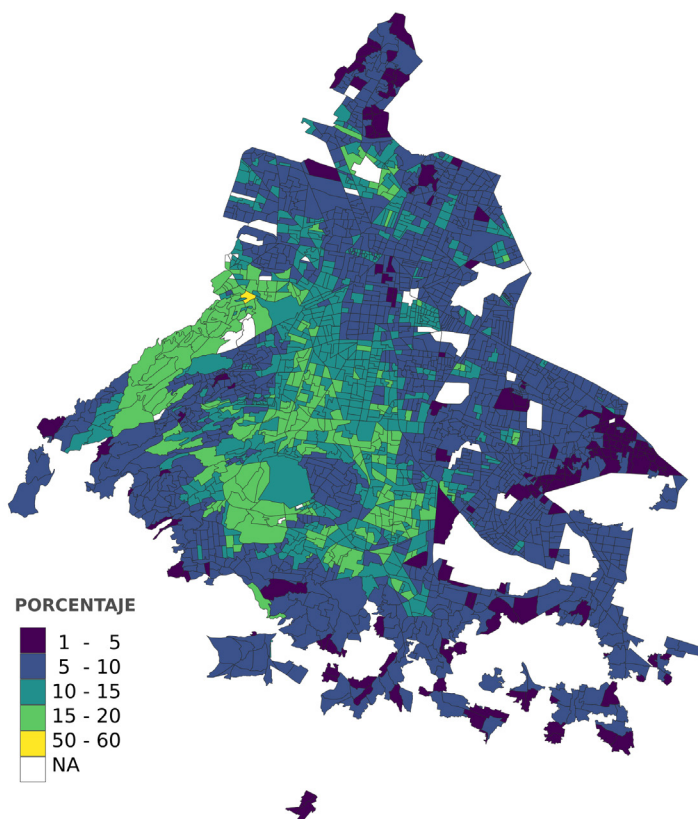
Al observar los datos de movilidad relacionados con las instituciones de educación superior privada, se tiene que los espacios dominados por uno y otro sector se ubican en el centro y en el sureste de la ciudad. Específicamente, en las colonias Juárez, Anáhuac, Nápoles, Santa María la Ribera y Condesa, apropiadas por la clase privilegiada y dedicadas a impartir programas ejecutivos, cursos especializados en habilidades tecnológicas, idiomas, habilidades artísticas y audiovisuales, marketing, negocios y habilidades ejecutivas de carácter digital.

En este aspecto, resulta importante señalar que al realizar un mapeo que recoge información de la ENIGH (2018), en combinación con deciles de ingreso, revela que

el AGEB con el mayor porcentaje (arriba del 50%) de jóvenes que cursan una licenciatura o maestría en una institución privada se encuentra en la alcaldía Miguel Hidalgo (ver mapa 8). Esta AGEB se ubica principalmente entre las colonias Lomas de Chapultepec y Lomas de Chapultepec V Secc, que o bien se encuentran cerca de las colonias con universidades privadas o con el mayor número de lugares vacíos de otras categorías de POI, estudiadas también en este trabajo. Esta dinámica refuerza la desigualdad espacial, pues la elite que tiene la posibilidad de realizar estudios superiores ocupa espacios diseñados para su uso exclusivo, con programas acorde a un perfil de negocios, en zonas donde convive con personas afines.

¿QUÉ DICEN LOS DATOS?

MAPA 8. PROPORCIÓN DE JÓVENES ENTRE 18 Y 24 AÑOS QUE ESTUDIAN LICENCIATURA O MAESTRÍA EN UNA INSTITUCIÓN PRIVADA EN LA CDMX



Fuente:
Elaboración propia con
datos de
Oxfam-México

Descripción: Proporción de jóvenes por AGEB que estudian en instituciones privadas (licenciatura o maestría). El código de color refiere los rangos de porcentajes de la población de jóvenes (a nivel AGEB). Lomas de Chapultepec es la zona en amarillo con el mayor porcentaje.

Los espacios mayormente dominados por los sectores menos privilegiados se encuentran en las colonias Xotepingo, Pedregal de Santo Domingo, Campestre Churubusco y Paraje Zacatepec. Se orientan a la gastronomía, matemáticas, psiconcología, comunicación, mercadotecnia, administración, entre otras habilidades de carácter técnico. (Para observar los espacios con mayor apropiación ver Anexo I. Universidades privadas-Top espacios exclusivos).

Un punto importante a resaltar son los encuentros, pues reflejan una apertura en el sector educativo privado, orientado a la inclusión de diversos sectores por parte de determinadas instituciones (Mapa 7). Los encuentros ocurren mayoritariamente en la Roma Sur y Norte y sus alrededores, además de la colonia Centro. Específicamente, en instituciones como Universidad Simón Bolívar, la Universidad Mexicana, la Universidad de Londres, la Universidad Insurgentes, entre otras, las cuales otorgan apoyos económicos y becas para los grados de licenciatura y maestría, lo que ha transformado a esta parte de la ciudad en una alcaldía universitaria (Cuauhtémoc). En esta alcaldía se encuentran estudiantes de diversos contextos socioeconómicos, quienes conforman una comunidad estudiantil diversa. Los apoyos otorgados consisten en becas que, una vez que el estudiantado ha avanzado en sus estudios, compensa con una especie de servicio social con el que retribuye el apoyo otorgado. Esta dinámica favorece tanto a la institución como al estudiante y diversifica la comunidad estudiantil.

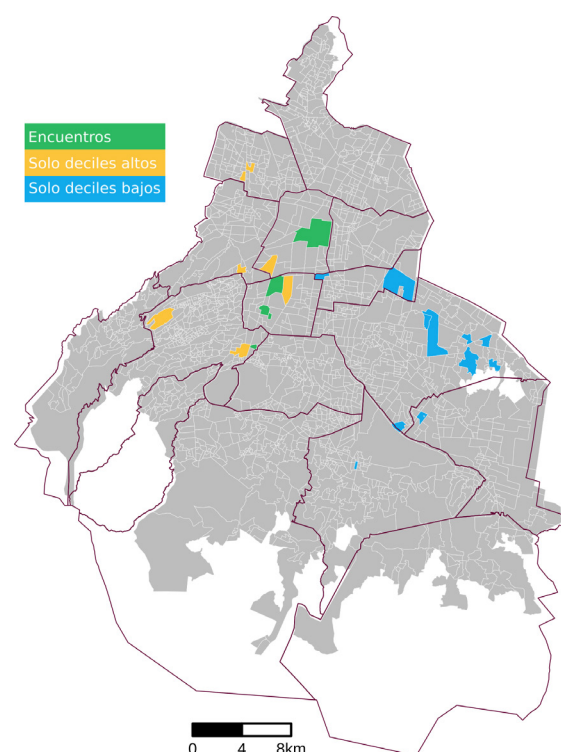
Bibliotecas

Las bibliotecas son espacios urbanos dedicados a la comunidad, con el fin de fomentar la lectura y otras actividades culturales. Estos lugares buscan impulsar un proceso de democracia cultural por su naturaleza e intención, ya que pretenden que las personas se interroguen y avancen en la comprensión de las claves desde las que construye la realidad social (Ghiso, 2003).

Las bibliotecas en la Ciudad de México tienen un papel especial en la interacción de los mexicanos. En la actualidad, han diversificado su oferta al incluir actividades como conciertos, conferencias, proyecciones cinematográficas, talleres, cursos, círculos de lectura, conversatorios, entre otros, creando un espacio donde la comunidad se puede reunir e interactuar en torno a una actividad cultural. Hoy en día, la Red Nacional de Bibliotecas públicas cuenta con 31 redes estatales y 16 redes delegacionales, cada una de ellas integrada a su vez por todas las bibliotecas públicas establecidas en la entidad o delegación respectiva. La Red Nacional opera actualmente con 7,413 bibliotecas públicas a nivel nacional (Gobierno de México, 2016), de las cuales 411 se encuentran en la Ciudad de México (Talavera, 2018). Sin embargo, no todas las delegaciones cuentan con la misma calidad de instalaciones y de servicio que las bibliotecas ubicadas en el centro de la ciudad. Las alcaldías de la periferia carecen de este tipo de espacios de recreación. Nuevamente, el centro de la ciudad concentra las mejores instalaciones y las poblaciones alejadas cuentan con una oferta limitada de este tipo de espacios.

¿QUÉ DICEN LOS DATOS?

MAPA 9. BIBLIOTECAS ESPACIOS DE ENCUENTROS Y ESPACIOS VACÍOS



Fuente: Elaboración propia

Descripción: En verde, colonias en donde hay encuentros; en amarillo, colonias apropiadas por deciles altos; en azul, colonias apropiadas por deciles bajos. Escala del mapa: 1:347826.

Los datos de movilidad muestran que las bibliotecas apropiadas por la población con mayores ingresos se ubican en colonias como centro de Hipódromo, Observatorio (en Miguel Hidalgo), Narvarte Poniente y San Ángel, lo cual se debe a la proximidad. Si se dirige la mirada a los espacios (ver Anexo I Bibliotecas-Top espacios exclusivos), se tiene que estas bibliotecas se caracterizan por ubicarse en espacios históricos y edificios coloniales, además de poseer una infraestructura de calidad, espaciosos jardines, así como un amplio acervo y equipo de cómputo de calidad.

En el otro extremo, al sureste de la Ciudad, están los espacios apropiados por las personas habitantes de las alcaldías Xochimilco, Tláhuac e Iztapalapa,

ubicadas las colonias Miguel Hidalgo (en Tláhuac), Santiago Tulyehualco, Miravalle, El Rosario y Camino Real a las Minas, con infraestructura notablemente de menor calidad y otras incluso sin equipo de computo. Este tipo de carencias afecta la realización de eventos como talleres y cursos, que limitan las oportunidades de convivencia entre los miembros de la comunidad.

Por su parte, las bibliotecas que sirven de espacios de encuentro están ubicadas en las colonias Centro. Y, si se dirige nuevamente la mirada hacia los espacios, destaca la Biblioteca José María Pino Suárez, ubicada dentro del conjunto deportivo del mismo nombre, el cual ofrece atractivas actividades deportivas

y se propicia el encuentro entre quienes visitan la biblioteca y acuden al centro deportivo.

De forma general, es posible apreciar una importante diferencia en cuanto a la calidad de infraestructuras de los espacios que se apropian ambos mundos. Existe una necesidad de acercar propuestas como los Faros del Saber y los PILARES a alcaldías alejadas del centro (pues en el centro ya existe una

importante oferta) y situarlos en alcaldías donde la necesidad de espacios y de servicios de calidad es evidente.

La falta de este tipo de infraestructura es una expresión más de las condiciones de desigualdad bajo las que se vive en la ciudad. Esta desigualdad se expresa en diferentes modalidades y afecta la libertad de acceder a actividades culturales y educativas por parte de los sectores más vulnerables de la sociedad mexicana.

ESPACIOS DE CONSUMO

Al ser espacios dedicados al consumo, integran de forma desigual a los habitantes de la metrópoli. Si retomamos las proposiciones de Bauman (2009) dentro de esa feroz dinámica consumista, las y los carenciados son quizá quienes han perdido la lucha simbólica por ser reconocidos y aceptados como parte de una entidad social reconocible. En esta integración desigual tienen lugar diversos encuentros, lo cuales merecen la pena examinar en una sociedad tan extremadamente desigual como la mexicana.

de desigualdad que existen en la ciudad, por lo que estructuras de desigualdad, segregación y exclusividad también se reproducen en estos espacios. En la actualidad, se ha difundido la idea de que la exclusividad es un signo de un mayor estatus social y bajo esta dinámica diversos espacios son apropiados de forma exclusiva por las élites económicas, a costa del derecho a la ciudad del resto de los habitantes. Este discurso elitista se sostiene en prácticas de segregación y en una narrativa de exclusividad que busca legitimar prácticas discriminatorias.

Restaurantes

La industria restaurantera es uno de los principales sectores económicos de México (Cortés, 2018). Sin embargo, estos espacios de consumo reflejan las dinámicas

Este tipo de espacios constituyen la imagen endémica de la desigualdad en la urbe, en donde el costo de un menú personal puede equivaler al ingreso económico mensual de las familias más vulnerables. Estas circunstancias fragmentan la ciudad, profundizan las brechas entre

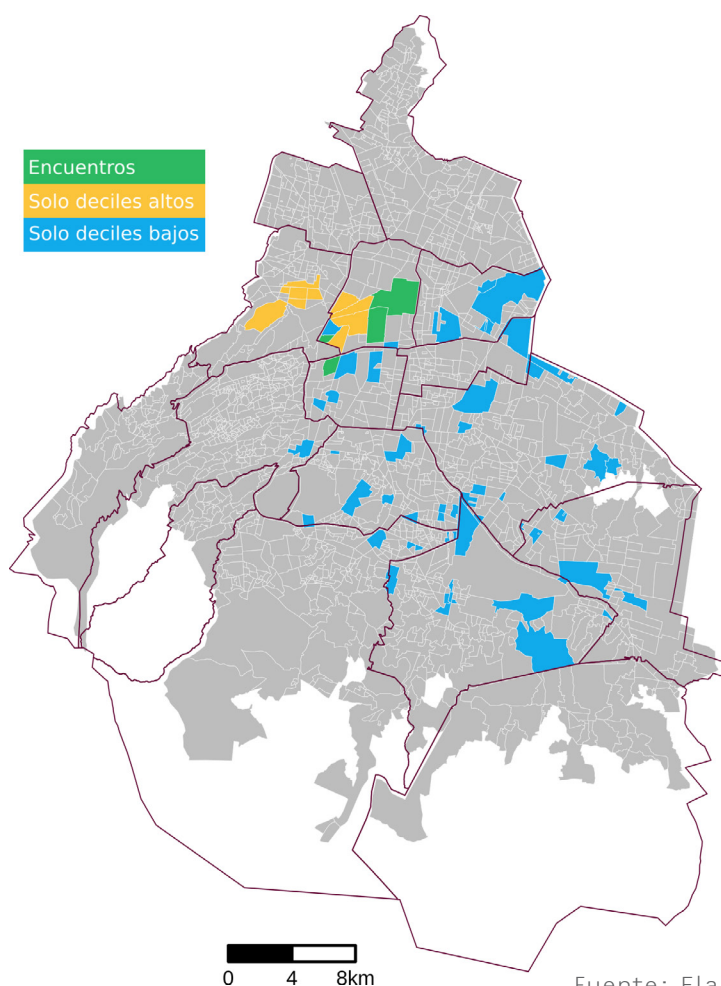
ambos mundos, niegan el reconocimiento de las desigualdades sociales y perpetúan la injusticia.

El clasismo, el racismo y la segregación en espacios de consumo son una expresión

más de prácticas diversas, estructurales y sistémicas de explotación e injusticia (Krozer, 2019). Son la materialización de una diferenciación que parte del discurso y construye una barrera simbólica que mantiene a ambos *mundos* enajenados.

¿QUÉ DICEN LOS DATOS?

MAPA 10.
RESTAURANTES-
ESPACIOS DE
ENCUENTROS
Y ESPACIOS VACÍOS



Fuente: Elaboración propia

Descripción: En verde, colonias en donde hay encuentros; en amarillo, colonias apropiadas por deciles altos; en azul, colonias apropiadas por deciles bajos. Escala del mapa: 1:347826.

Cuando se observan los espacios vacíos referentes a los restaurantes en la Ciudad de México, se aprecia la conformación de burbujas de exclusividad, especialmente en zonas como Roma Sur, Condesa, Polanco y Lomas de Chapultepec, ya que es en estos espacios donde se localizan los restaurantes más exclusivos de la ciudad y en donde el precio de consumo puede elevarse más allá de los 6000 pesos⁵ (García, 2019). Estos lugares se dirigen al sector social de mayores ingresos y la exclusión comienza desde la propia admisión al espacio, pues algunos restaurantes exigen reservación para el ingreso, al construir así una ciudad alejada de la realidad y las desigualdades que se viven todos los días en la urbe.

Dichos restaurantes se sostienen precisamente en la desigualdad. Su carácter exclusivo se cimenta en que sólo un perfil determinado de consumidores puede acceder. Son el tipo de espacios que Bauman refiere como vacíos, pues carecen de significado y sentido para la mayor parte de los habitantes de la ciudad; forman parte de una urbe que se amuralla y se protege por medio de la distancia y del derecho a la admisión de la ciudad real y de la ciudadanía para la que el consumo en estos espacios representa el ingreso mensual para quien no fue diseñada esa parte de la ciudad.

Ese otro mundo tiene presencia en gran parte sur y centro de la ciudad. En colonias como Tlacoapa, Calyequita, Peñón de los Baños y año de Juárez, entre otras,

en donde los restaurantes ofrecen menús más accesibles y paquetes para compartir, en los cuales el precio del menú individual ronda los 30-50 pesos y cuya oferta se dirige a estudiantes y trabajadores, se conforman espacios que se alejan del ambiente gourmet y la cocina internacional. Sin embargo, también destacan espacios como Ajusco, Insurgentes Mixcoac y Del Valle, en donde hay presencia de población de deciles bajos, lo cual puede deberse a que son espacios cercanos a áreas de estudio o empleo, en donde diversos sectores coinciden. Como se puede apreciar en el Diagrama 1, los habitantes de las alcaldías Iztapalapa, Tláhuac y Xochimilco presentan mayor movilidad hacia el centro de la ciudad, con fines educativos y laborales.

Bares

Los bares se encuentran entre los espacios de consumo más populares en la Ciudad de México y son lugares muy relevantes: en ellos se construyen redes sociales. En estos espacios se tiende a socializar en grupos pequeños, lo que fomenta la conversación de todo un grupo (Barbieri, 2017). De acuerdo con un estudio de mercado realizado en el 2018, los bares son los lugares preferidos de los consumidores de la Ciudad de México para interactuar los fines de semana, incluso por encima de antros, cafés y restaurantes. El mismo estudio demostró que el principal motivo para visitar estos lugares es pasar un momento

⁵ Al tomar en cuenta que el costo del menú de degustación es de 2,554 pesos, sin incluir bebidas y que éstas van de los 1,771 hasta los 7,778. Fuente: Google (2017).

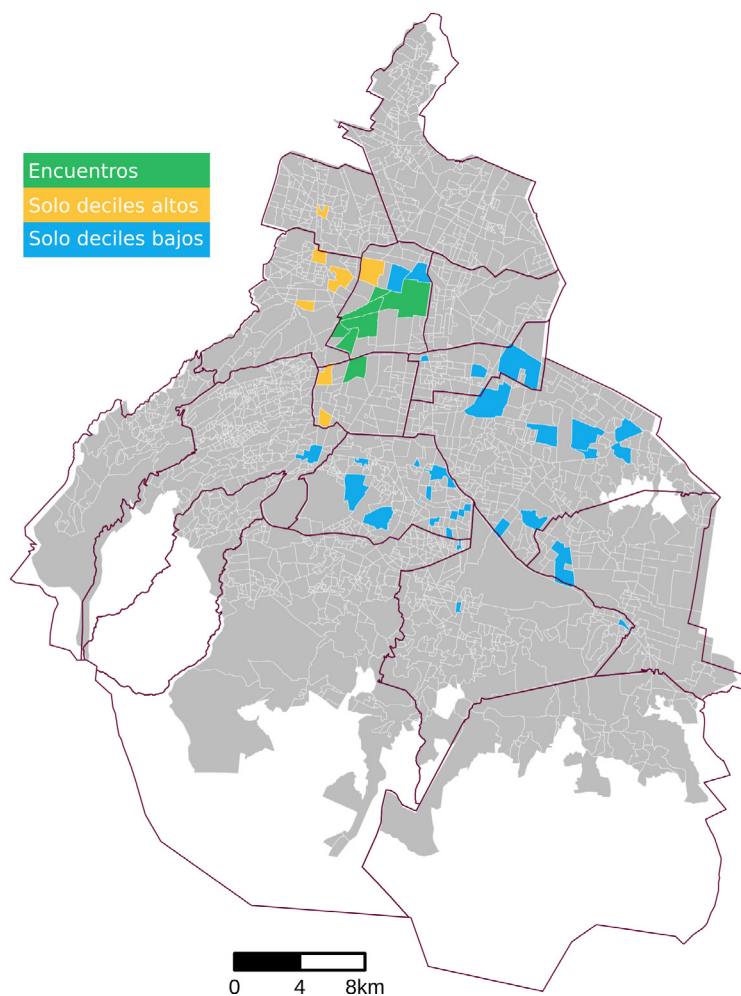
agradable, alejado de la rutina diaria (Mercawise, 2018). En general, los bares como espacios de socialización colocan a las personas en situaciones de grupo, en contacto con otras personas, fortaleciendo los lazos y ampliando el círculo social (Reseco, 2016).

No obstante, tiende a la estratificación social, pues une a individuos con las

mismas experiencias culturales y educativas. Referente a esto, Junior y Aragão do Nascimento (2017) sostienen que la cultura del ocio se desarrolla de forma relativa y que cada grupo social experimenta su propia manifestación cultural. En cuanto a su presencia en la ciudad, de acuerdo con cifras de 2019, se concentran en tres zonas: las colonias Roma, Del Valle e Interlomas (GeoResearch).

¿QUÉ DICEN LOS DATOS?

MAPA 11. BARES-
ESPACIOS DE
ENCUENTROS
Y ESPACIOS VACÍOS



Fuente: Elaboración propia

Descripción: En verde, colonias en donde hay encuentros; en amarillo, colonias apropiadas por deciles altos; en azul, colonias apropiadas por deciles bajos. Escala del mapa: 1:347826.

La vida nocturna y el esparcimiento en la ciudad obedecen también a prácticas de segregación y a la construcción espacios reservados. Esto lleva, por ejemplo, a que la mayor parte de la oferta en bares se concentre en espacios como la colonia Roma Norte o la Condesa. Ahí se concentra la población con mayor poder adquisitivo y que, por supuesto, forma parte de los lugares más exclusivos de la ciudad, en donde la renta mensual alcanza un costo de 160,000 pesos al mes (Inmuebles, 2020). Lo que sin duda se ve reflejado en los precios al consumidor. Colonias como la Condesa guardan la imagen de una zona turística y de moda, frecuentada sólo por los que se encuentran en la punta de la pirámide social. La Condesa, junto a otras colonias como Juárez, Del Valle y Polanco, se caracterizan también por un despliegue comercial continuo y masivo. La presencia de bares y restaurantes, la realización de eventos culturales frecuentes, la invitación constante a hacer uso del espacio público y la experimentación de nuevas alternativas de transporte (Hurtado y Aguirre, 2017) son una pequeña imagen de una urbe desarrollada, apropiada como es de esperarse sólo por aquellos que poseen las capacidades económicas para habitarla o consumir en dichos lugares.

Consecuentemente, se puede observar una polarización de los espacios de apropiación, sin duda influenciada por el costo de consumo en dichos lugares. Así, por ejemplo, se tiene que los habitantes de Miguel Hidalgo tienen mayor presencia en espacios situados en las colonias San Pedro de los Pinos, Polanco y San Ángel, en donde el rango de precios es elevado (hasta los 1,400 pesos). Pese a que

existen algunas excepciones en Santa María la Ribera y Polanco con precios más o menos accesibles (alrededor de 50 pesos) (ver Anexo I. Bares-Top espacios exclusivos), la ubicación representa una barrera para que ambos mundos coincidan, al tener en cuenta también que el horario de mayor actividad es nocturno. Entonces, tiene lugar una vida nocturna a la que sólo los residentes tienen acceso y donde conviven únicamente con personas similares.

En otras palabras, no todos viven la ciudad de la misma forma, pues hay espacios que, ya sea por el carácter exclusivo o por la ubicación, forman parte de una ciudad paralela a la que habitan el resto de los habitantes. Sin embargo, un punto que resalta en este mapa es el dinamismo del centro de la ciudad pues, al igual que en los museos, en una misma alcaldía existen espacios vacíos y de encuentro, por lo que sólo unas cuantas calles separan a los ciudadanos de convivir con ese otro habitante de la urbe.

Por otro lado, en el sureste de la ciudad, se encuentran los lugares apropiados por habitantes de las alcaldías Iztapalapa, Tláhuac y Xochimilco, con espacios más reducidos (alejados del centro de la ciudad donde existe una fuerte actividad nocturna) y con propuestas gastronómicas que se alejan de la cocina internacional y de la coctelería, características de lugares como la Condesa y la Roma Norte. La existencia de espacios destinados solo para un sector afecta la interacción social pues, en los espacios ocupados por los deciles más altos como en la alcaldía Miguel Hidalgo, el derecho de admisión y otras normas determinan dónde y

con quién se puede interactuar (Krozer, 2019).

El perfil de los espacios, sus precios y su ubicación son la principal barrera para el encuentro de ambos sectores, que propician dentro de la misma ciudad la construcción de "islas de exclusividad". Asimismo, se puede observar que los encuentros suceden en el área centro, lo que replica la dinámica observada también en otros

espacios (Mapa 11). La observación de los datos de movilidad nos conduce a concluir que el área centro de la ciudad tiene un importante potencial de encuentro en actividades relacionadas con la cultura, el entretenimiento y en consumo, lo que la convierte además de una capital cultural en un espacio simbólico abierto y propiedad de todos los mexicanos, en donde los encuentros se dan en espacios de diversa naturaleza.

EL CENTRO DE LA CIUDAD COMO ESPACIO DE ENCUENTRO

Como una forma de reforzar el análisis de datos de movilidad en diversos espacios urbanos, se creó un índice de equipamiento urbano, con el fin de comprender qué hace del centro de la ciudad un espacio de encuentro.

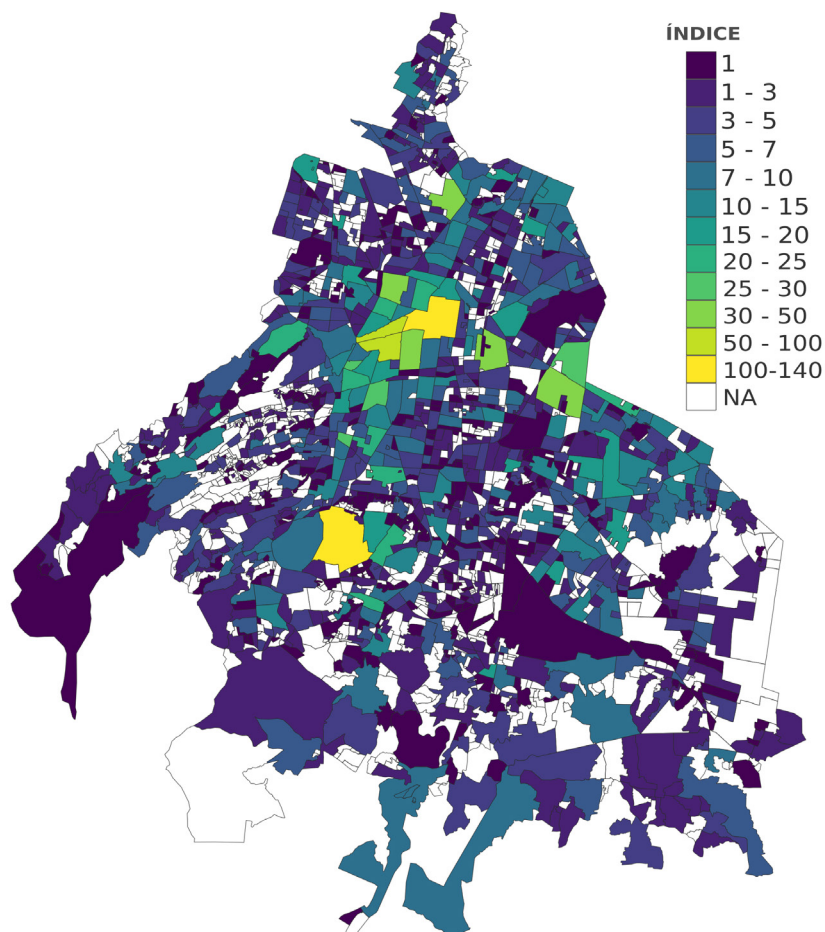
En este sentido, el índice de equipamiento urbano y de servicios visualizado a nivel de colonias para la Ciudad de México (mapa 12) muestra una fuerte concentración de desarrollo económico, urbano y de servicios, principalmente en las colonias Centro, Roma Norte y Juárez de la alcaldía Cuauhtémoc (véase las colonias con colores hacia el amarillo). Así, se obtuvo como resultado que el equipamiento urbano dota a la ciudad de mayores oportunidades de trabajo, así como de mayores ofertas educativas, culturales y de esparcimiento.

Las observaciones de los *mundos paralelos* enfatizan a estas colonias como espacios de encuentro tanto de una población de deciles altos como de deciles bajos. Lo anterior pone de manifiesto que estas colonias son espacios urbanos con potencial de una apropiación mixta e incluyente.

Es importante mencionar que la zona con el índice más alto de equipamiento que resalta en el sur corresponde a Ciudad Universitaria, lo que revela también su naturaleza mixta en infraestructura y con potencial en términos de atraer a poblaciones diversas.

¿QUÉ DICEN LOS DATOS?

MAPA 12. ÍNDICE DE EQUIPAMIENTO URBANO POR COLONIA



Fuente: Elaboración propia con datos de Oxfam-México

Descripción: Índice de equipamiento a nivel colonia que incorpora como indicadores elementos o sectores educativos, culturales, hospitalarios, deportivos y laborales. La tendencia al amarillo se relaciona con un mayor índice. La colonia centro y la ciudad universitaria destacan con los índices más altos.

La red de transportes es parte importante del equipamiento urbano, pues cuenta con mayor desarrollo en el centro de la ciudad y se compone de diferentes medios como metro, tren suburbano, metrobús, trolebús, RTP (Rutas de Transporte Público-autobús del gobierno), colectivo, autobús suburbano y taxis. Esta red de transportes realiza 78.5% de los viajes de la ciudad; el resto se hace en transporte privado, en el que el automóvil particular

ocupa la mayor participación de los viajes. En cuanto al transporte público, la mayor parte de los viajes se realizan en transporte concesionado colectivo de pasajeros, mejor conocidos como microbuses (44.55%), seguido de los taxis (11%) y el metro (5%) (Medina, 2020).

Esta multimodalidad y concentración de oferta de los servicios de transporte, junto con el alto índice de equipamiento

urbano, hace del centro de la ciudad un lugar concurrido por diversos sectores de la sociedad. Ello genera diversas consecuencias, entre ellas:

- ➔ Que el desarrollo de la red de transporte se centre de forma exclusiva en la ciudad y que la periferia cuente con servicios de menor calidad.
- ➔ Refuerza la centralización de servicios y de espacios de empleo y educación, lo que obliga al resto de los habitantes a trasladarse grandes distancias.
- ➔ Al mismo tiempo, permite el encuentro, lo que enfatiza el valor histórico, cultural y simbólico que guarda el centro de la ciudad.

En conjunto con la red de transporte y el índice de equipamiento urbano, se exploró el tránsito de las poblaciones estudiadas a través de las distintas colonias, en las que hacían estancias de al menos 20 minutos. Este tránsito de usuarios muestra una importante y diversa afluencia desde varias colonias hacia el centro de la ciudad (véase diagrama 1). La afluencia de diversas colonias hacia el centro se observó tanto en la población de deciles bajos como en la de deciles altos. El diagrama 1 se suma a las observaciones que acentúan la importancia de la colonia Centro como lugar de encuentros diversos en el marco de un contexto urbano, económico y de red transporte crecientes.

Discusión y propuestas de recomendaciones en política pública

Con base en las dimensiones analizadas a lo largo de este documento, surgen las siguientes observaciones y recomendaciones:

EL ACCESO A EDUCACIÓN DE CALIDAD

La desigualdad en México es multidimensional y acumulativa, por lo que no todos los ciudadanos parten de las mismas bases para la construcción de la trayectoria académica e inserción laboral. Como se analizó a lo largo de este documento, considerar que todos los mexicanos tienen acceso a la educación es una afirmación parcial, pues habría que tener en cuenta también: 1) el tipo de educación a la que se tiene acceso, 2) el porcentaje de estudiantes que logra finalizar sus estudios y 3) si los sectores más vulnerables son quienes reciben mayor apoyo económico.

La calidad de educación a la que tienen acceso los sectores más vulnerables de la sociedad los encierra en un círculo de desigualdades. Como se pudo observar en las tablas 1 y 2, las poblaciones de Iztapalapa, Tláhuac y Xochimilco tienen acceso a una educación pública de menor calidad que el sector privilegiado, lo que indudablemente tendrá un efecto en la deserción escolar, en el acceso a los siguientes niveles educativos y en la preparación hacia la inserción profesional.

Otras pruebas, como PISA, reflejan que la calidad de la educación media-superior a nivel nacional es deficiente, por lo que, si se considera a la educación como una palanca para la movilidad social, hay mucho trabajo por hacer. Los últimos resultados de la prueba (2018) muestran que estudiantes mexicanos obtuvieron un puntaje

bajo el promedio OCDE en lectura, matemáticas y ciencias, y que sólo el 1% de los estudiantes obtuvo un desempeño en los niveles de competencia más altos (nivel 5 o 6) en al menos un área (Promedio OCDE: 16%), mientras que el 35% de los estudiantes no obtuvo un nivel mínimo de competencia (Nivel 2) en las 3 áreas (promedio OCDE: 13%)

Derivado de estas observaciones, surge el llamamiento para asegurar una educación de calidad para todos, de forma que la educación sirva realmente como un medio para eliminar las desigualdades que se enfrentan diariamente en la ciudad y hacer de la educación básica una herramienta democratizadora. Para ello, se requiere específicamente:

➔ Mejorar la asignación de presupuesto a la educación

Como se mencionó anteriormente, la asignación de recursos para la educación en México funciona de la siguiente forma: la Cámara de Diputados asigna recursos presupuestarios a las instituciones públicas, como la Secretaría de Educación Pública (SEP). En adición, los gobiernos locales y municipales asignan también parte de su presupuesto a los servicios de educación (Surisadai, 2011). Con este panorama en mente, surgen las siguientes observaciones:

1. El rendimiento académico de las poblaciones identificadas es afectado de forma transversal por diversos factores que conforman la realidad de cada alcaldía. En forma especial, la carencia y deficiencia en servicios como agua potable y electricidad, así como los niveles

de inseguridad, conforman los contextos particulares dentro de los cuales los niños comienzan su camino académico. Estas complejidades, además de generar consecuencias a nivel individual, demandan gran parte del gasto público, limitando las oportunidades de destinar mayores recursos a servicios de educación. Por ello, es preciso reconocer esas complejidades y asegurar que no sólo se destinen recursos en cantidades equivalentes en todas las alcaldías, sino que respondan a la complejidad social y económica de cada demarcación.

2. Los programas de apoyo a la educación en las escuelas y colonias identificadas en este trabajo pueden incluir, además del conocido programa de útiles y uniformes: apoyos nutricionales.

3. Las alcaldías identificadas cuentan con altos niveles de población que vive en condiciones de pobreza, con menor calidad de servicios escolares. Estas poblaciones son sin duda quienes sufrirán con mayor intensidad las consecuencias económicas derivadas de la pandemia COVID-19. Miles de familias han visto afectados gravemente sus ingresos. Con ello, aumenta el riesgo de deserción escolar, por lo que la educación en México se enfrenta a uno de los escenarios más cruciales de las últimas décadas. Por lo tanto, es una tarea urgente asegurar una adecuada distribución de recursos a la educación y redoblar los esfuerzos en este sentido tanto a nivel federal como por parte de las alcaldías.

De acuerdo con información del Centro de Investigación Económica y Presupuestaria (2019), el gasto educativo estimado para

2020 sufrió un recorte del 47.2% en el Proyecto de Presupuesto (PPEF) respecto al Presupuesto de Egresos de la Federación (PEF) 2019 (Martínez, 2019), lo cual profundiza aún más la asimetría en servicios educativos en colonias como San Mateo (Tláhuac), Ixtlahuacan (Iztapalapa), San Miguel Teotongo (Iztapalapa) y Tulyehualco (Xochimilco).

- ➔ Que pruebas como PLANEA cuenten con un programa de seguimiento

Aunque el valor informativo de la prueba es innegable, hace falta complementarlo con acciones de apoyo o nivelación para aquellas poblaciones que presentan un desempeño académico menor. Al respecto, la implementación de programas de colaboración para el fortalecimiento de la calidad educativa en las poblaciones identificadas en este documento ayudaría a trascender de la mera evaluación a la eliminación de las desigualdades educativas en la ciudad. Adicionalmente, se debe replantear los niveles a evaluar, ya que actualmente la prueba se aplica a los niveles de tercero y sexto de primaria. Los resultados no se conocen sino hasta un año después de realizada la prueba, por lo que la evaluación del alumnado de sexto no otorga una ventana de tiempo para implementar medidas que ayuden a los alumnos a mejorar su rendimiento.

- ➔ Atender los espacios de encuentro

Nuestras recomendaciones se extienden también hacia los espacios de encuentro, especialmente en el nivel de educación superior. En este sentido, como una forma de combatir el clasismo y el elitismo que caracterizan a muchas de las instituciones

de educación privada en la ciudad, se debe impulsar la creación de programas de becarios para que más jóvenes tengan la oportunidad de continuar sus estudios universitarios. Como muestran los espacios de encuentro (mapa 7), este tipo de instituciones permite que diversos sectores se encuentren, reduciendo la polarización y generando un beneficio tanto para el estudiante como para la institución a través de la implementación de este tipo de programas.

EL DERECHO A LA CIUDAD

El dominio de mercado sobre las ciudades es uno de los principales fundamentos de la inequidad y el desequilibrio social, económico y cultural dentro de las urbes. La creación de espacios "exclusivos" forma un mecanismo de expulsión por excelencia. Los espacios exclusivos crean espacios paralelos que fragmentan la ciudad y a la sociedad misma (Gutierrez, 2020). Frente a este escenario, se debe recuperar el acceso a la ciudad a través del impulso de espacios incluyentes y por medio de la adopción de un discurso que rescate tanto la importancia de la diversidad en la ciudad como a la inclusión como elemento indispensable para un entorno urbano sano y equilibrado, garante de una verdadera democracia.

Se trata de repensar las ciudades y los asentamientos humanos sobre la base de los principios de justicia social, equidad, democracia y sostenibilidad, los cuales fueron establecidos en el documento "El Derecho a la Ciudad en la Constitución de la Ciudad de México", realizado por el Instituto de Investigaciones Parlamentarias en 2017. De forma que, si el derecho a la ciudad

forma parte de la constitución de la Ciudad de México, es preciso hacer valer las palabras y convertir a la ciudad en un verdadero espacio incluyente, así como enfrentar de forma efectiva las causas y manifestaciones socioeconómicas de la exclusión, al comenzar por la eliminación de espacios elitistas y las prácticas de segregación.

Se requiere, además, de activar las economías locales en Iztapalapa, Xochimilco y Tláhuac, mediante el desarrollo de una economía solidaria. Especialmente, mediante apoyo a micro y pequeñas empresas a través de préstamos y condonación de impuestos, e impulsar la adopción de nuevas tecnologías, la introducción de exigencias de calidad, la diferenciación productiva y el establecimiento de redes de cooperación (Cepal, 2001). García Jané (2014) considera que una economía solidaria debe promover la solidaridad interna con la sociedad, de manera que se favorezca el compromiso con el desarrollo local, la igualdad de oportunidades entre hombres y mujeres, la cohesión social, la inserción de personas en riesgo de exclusión social, la generación de puestos de trabajo estables y de calidad, la conciliación de la vida personal, familiar y laboral, y la sostenibilidad. El enfoque debe ser integral. Para que esto suceda, se debe atender la calidad de infraestructura urbana y la disponibilidad de los servicios como agua potable, alcantarillado de aguas servidas, alumbrado público y, por supuesto, debe existir seguridad.

La democratización de las colonias es también un elemento imprescindible para la eliminación de la fragmentación urbana.

En este sentido, es necesaria la adopción de medidas que combatan la especulación de las rentas, pues esto favorece la segregación espacial al excluir a los habitantes con menores ingresos, los cuales deben ubicarse en otras zonas de la ciudad, con menor calidad de servicios públicos y mayor índice de inseguridad. Otra consecuencia que genera es la consolidación de las áreas residenciales que tiende a una homogeneidad de precios y, como consecuencia, a la homogeneidad económica de sus habitantes (Alvira, 2017), lo que llama a reforzar el Programa Especial de Regeneración Urbana y Vivienda de la actual administración, a fin de que la vivienda en la ciudad sea accesible para todos y todas.

Por lo tanto, se debe abogar por eliminar estos archipiélagos y orientar el desarrollo urbano hacia la consideración de las potencialidades de sus habitantes y la posibilidad de que todos y todas hagan usufructo equitativo del suelo urbano y accedan a las opciones de desenvolvimiento y crecimiento que pueden ofrecer (Gutiérrez, 2020)

Con ello, se elimina la vulneración de aquellos que no cuentan con las condiciones necesarias para apropiarse del espacio urbano, a saber, las clases vulneradas y en condiciones socioeconómicas desventajosas: las poblaciones estigmatizadas. Así, al combatir con políticas públicas el dominio de mercado sobre el espacio urbano se impulsa una integración más equitativa, pues la ciudad no es un producto que se empaqueta y se vende de manera exclusiva a aquellos que tienen los recursos (Gutiérrez, 2020).

EL ACCESO A LA CULTURA

La constitución de la Ciudad de México (artículo 8, sección D, Derechos Culturales) establece que el gobierno de la ciudad otorgará estímulos fiscales para el apoyo y el fomento de la creación y difusión de espacios culturales. Sin embargo, como se mencionó anteriormente, 87.6% de los museos se concentran en cuatro alcaldías, lo mismo ocurre con las bibliotecas (Rosas, 2005). Por lo que se requiere extender los beneficios más allá de las alcaldías del centro y hacer que los derechos culturales se apliquen para todos los sectores que conforman la Ciudad de México.

El ejercicio de los derechos culturales es un elemento importante para la integración social y el combate a las desigualdades. No obstante, a pesar de que el gobierno de la Ciudad de México ha expresado que cultura es una prioridad (Notimex, 2018), la mayor parte de infraestructura se concentra en el centro de la ciudad como puede observarse en los mapas 2 y 8. En adición, existe una diferencia notable entre la calidad de servicios e instalaciones a las que se tiene acceso, lo que da como resultado que en las poblaciones más vulnerables cuenten con servicios de menor calidad. Se requiere que en el derecho a la cultura se incluya a todas las personas que habitan esta ciudad.

En este sentido, el mantenimiento de programas como PILARES es esencial y necesita impulsarse con mayor fuerza en alcaldías como Tláhuac y Xochimilco, pues Iztapalapa cuenta con 18 PILARES de acuerdo con información de 2019 (Gobierno de la Ciudad de México, 2019b).

Las recomendaciones anteriores se encaminan a eliminar la desigualdad en la calidad de servicios a los que los diversos sectores de la población tienen acceso, a fin de democratizar el uso de la ciudad. Adicionalmente, se plantean reforzar los espacios de encuentro, ya que conforman lugares inclusivos y diversos que aportan equilibrio a la actual estructura urbana fragmentada y ofrecen un espacio de convivencia ciudadana.

CONCLUSIONES

El análisis de datos de movilidad, como los proporcionados por Cuebiq y los analizados en otros estudios (Pepe E., 2020), permiten añadir una capa más de resolución al estudio de la complejidad social y urbana. Estos datos, combinados en el presente estudio con información sobre deciles de ingresos a nivel AGEB, posibilitaron la captación de las potenciales visitas de usuarios a los diferentes puntos de interés para generar mapas y perfiles urbanos sobre la apropiación que los mundos paralelos hacen de la ciudad, revelando sitios de común encuentro y lugares de exclusividad o vacíos. Los lugares de encuentro revelaron no sólo una vitalidad de la ciudad sino un grado de salud urbana importante, que genera mayor diversidad social y también posibilidades de ambientes de inclusión e integración. Por lo que, al partir de este material y a través del análisis de cada punto de interés, se derivan las siguientes conclusiones.

En términos generales, encontramos que la vitalidad urbana, como la que caracteriza a la colonia Centro (alcaldía Cuauhtémoc), provee de un ambiente propicio para el encuentro a las poblaciones polarizadas. Además, al explorar tanto el grado de equipamiento urbano como el tránsito de movilidad, encontramos que la colonia Centro despunta a nivel del mayor grado de equipamiento urbano y concentra tanto espacios escolares, deportivos, culturales, hospitalarios como laborales. El análisis del tránsito de movilidad señala también a la colonia Centro como la de mayor grado de conectividad con las colonias por donde transitan las poblaciones estudiadas.

Para cada punto de interés se concluye lo siguiente.

Espacios sociales. Las posibilidades de hacer uso de museos o clubes deportivos son reducidas para las poblaciones que residen en la periferia, debido a factores como el costo de acceso en el caso de los clubes deportivos, y la disponibilidad, en el caso de los museos. Esta desigualdad en el acceso a espacios sociales se encuentra especialmente marcada en colonias como San Miguel Teotongo, Barrio la Magdalena, Ejército Oriente, entre otras. Por lo que, pese a la reducción de cuotas y la diversidad de actividades, la vida cultural en la ciudad integra mayormente a residentes de Miguel Hidalgo. Así, se evidencia la necesidad de desarrollar programas culturales y deportivos en Tláhuac, Xochimilco e Iztapalapa.

Instituciones académicas. En México, la calidad de la educación que se recibe está fuertemente influenciada por el lugar de residencia, por lo que los sectores más vulnerables reciben una educación deficiente, la cual completarán para ingresar después al siguiente nivel de educación pública, si es que cuentan con los medios para ello, que también tiene sus propias deficiencias y que se ha mantenido sin mejora desde el 2000, año en que comenzaron a realizarse las pruebas PISA en México. En este sentido, las posibilidades de movilidad social estudiadas por otros autores (Centro de Estudios Espinosa Yglesias, 2020) apuntan al lugar de residencia como un fuerte determinante. De entre la movilidad social, la educación destaca por su importancia como variable causal. En este trabajo, y en el marco del citado estudio, se puede

observar una fuerte influencia de la educación a la que se tiene acceso en función del lugar de residencia.

Espacios de consumo. Una práctica que afecta de forma importante el derecho a la ciudad y la existencia de un medio urbano equilibrado es la creación de burbujas de exclusividad, características de espacios de consumo, como restaurantes y bares. Aunque conforman la urbe, dichos espacios, también referidos como archipiélagos, están alejados y desconectados y se ubican en colonias como Chapultepec Morales, Polanco, Los Morales Sección Palmas, Lomas de Chapultepec, Roma Norte, San Pedro de los Pinos, San José Insurgentes, Anáhuac, entre otras, las cuales forman parte de ese otro espacio paralelo al que sólo ingresa la élite.

Espacios públicos. Los espacios culturales, como los museos y las bibliotecas, resultan de especial importancia, pues la posibilidad de encuentro es alta si se destinan los recursos necesarios para su desarrollo. Estos suelen concentrarse en el centro histórico y en espacios como el Centro Urbano Presidente Alemán, Del Valle, Guadalupe Chimalistac y Tlacoquemecatl del Valle. Mientras que, en la periferia, especialmente en las alcaldías Xochimilco, Tláhuac e Iztapalapa, las oportunidades de disfrutar de este tipo de actividad se limitan debido a la escasa disponibilidad de espacios y a la ausencia inversión en infraestructura de calidad.

Las actividades como talleres, cursos, círculos de lectura, conciertos y festivales filmográficos, que suelen ser parte de estos espacios, son una oportunidad para que diversos sectores de la sociedad

convivan. Las bibliotecas y los museos ofrecen servicios públicos que tienen una importante repercusión social, pues permiten a sus usuarios acceder sin restricciones; sirven de garante del conocimiento al acercar al ciudadano a las manifestaciones culturales, le ofrecen oportunidades de compartir y, en definitiva, de participar activamente en la vida social de su entorno (Carrascosa, 2016). Esta dinámica es característica de los citados espacios situados en el centro de la ciudad y está ausente en lugares como Acueducto Xochimilco, Santa Cruz Meyehualco, Paraje Zacatepec, Miravalle, Xalpa, Agrícola Oriental, Renovación, entre otras.

Con el manejo de los datos también se observó que difícilmente existe una colonia que muestre un comportamiento enteramente de encuentro o vacío para una u otra población. Incluso la colonia Centro, que en repetidas categorías de puntos de interés destacó con el mayor grado de encuentro, mostró algún punto de interés que era o exclusivo de algún decil de población. Esto al principio nos generó cuestionamientos pero, al volver la mirada sobre la complejidad de las ciudades, nos inclinamos por reconocer a una ciudad con colonias que presentan un abanico de tonalidades y comportamientos, y no como espacios de colores blancos o negros.

La Ciudad de México precisa rescatar el espacio urbano pues "los espacios públicos son las salas, los cuartos, los jardines y los corredores de las áreas urbanas" (World Bank, 2015). Los espacios públicos son lugares que, lejos de ser un lujo para las comunidades que los disfrutan, son recursos que facilitan la interacción social y actividades económicas. Además,

incrementan el valor de una comunidad y disminuyen la inseguridad, lo que a su vez contribuye a mejorar la productividad y la calidad de vida de las personas que habitan la ciudad. Como se analizó a lo largo de este documento, en la Ciudad de México la baja conectividad entre áreas y desarrollo económico centrado en la ciudad ha fomentado la separación de las poblaciones en la vida cotidiana y el uso de los espacios públicos.

En otras palabras, ha transformado la forma en que los ciudadanos navegan la ciudad, agrupándolos con unos y alejándolos de otros, lo que refuerza la creación de lo que en este proyecto hemos nombrado mundos paralelos. Mundos de desencuentros, donde la realidad física se

desenvuelve a nuestro alrededor y legitima la desigualdad socioeconómica de cada individuo y viceversa. Por ello persiste la urgencia por rescatar el valor de los espacios de encuentros.

Vale la pena mencionar que, aunque coincidir en un espacio no representa una interacción, sí crea las condiciones esenciales para el establecimiento de una conexión al permitir que personas diversas se encuentren en un mismo espacio. El objetivo de este trabajo es sembrar la semilla para abrirnos a conocer a las otras personas y reconocer que coexistimos en contextos diversos, en contextos de desigualdad y que es necesario eliminarlos para coincidir como iguales en nuestra ciudad.

ANEXO I.

TOP ESPACIOS EXCLUSIVOS

MUSEOS

Tabla 5. Museos - Top espacios exclusivos

ESPACIOS EXCLUSIVOS DE DECILES ALTOS	ESTANCIAS	ESPACIOS EXCLUSIVOS DE DECILES BAJOS	ESTANCIAS
Isabelle Serrano Fine Art Gallery	282	Sinagoga Histórica Justo Sierra	106
Sala Arte Público Siqueiros	156	Museo Comunitario San Miguel	35
Galería del Reloj	115	Museo Cabeza de Juárez	29
Galería L	43	Museo Regional Comunitario Cuitláhuac	19
Unión, espacio para artistas	37	Museo Dolores Olmedo Patiño	14

Fuente: Elaboración propia

CLUBES DEPORTIVOS

Tabla 6. Clubes deportivos - Top espacios exclusivos

ESPACIOS EXCLUSIVOS DE DECILES ALTOS	ESTANCIAS	ESPACIOS EXCLUSIVOS DE DECILES BAJOS	ESTANCIAS
Sport City Parques Polanco	1025	Dojang	96
Sports World Antara	685	Club Deportivo Pumita Football	48
Sports Prado Sur	160	Monte Sur Club Campestre	48
Centro Deportivo CHapultepec	135	Centro Dptvo. Y Cultural del Sindicato de los Electricistas	46
Club Universitario de México	128	Club C+ Uno Sucursal Churubusco	14

Fuente: Elaboración propia

PRIMARIAS PÚBLICAS

Tabla 7. Escuelas primarias públicas - Top espacios exclusivos

ESPACIOS EXCLUSIVOS DE DECILES ALTOS	ESTANCIAS	ESPACIOS EXCLUSIVOS DE DECILES BAJOS	ESTANCIAS
Primaria Miguel F. Matínez	377	Primaria Gregorio Torres Quintero	467
Primaria Plutarco Elías Calles	216	Escuela Primaria Miravalles	339
Primaria José Eleuterio González	190	Primaria Gaudencio Peraza	298
Escuela Chapultepec	185	Escuela Primaria Tetlamanche	275
Primaria 14 de abril	167	Escuela Primaria Enrique C. Rebsamen Tulyehualco	223

Fuente: Elaboración propia

PRIMARIAS PRIVADAS

Tabla 8. Escuelas primarias privadas - Top espacios exclusivos

ESPACIOS EXCLUSIVOS DE DECILES ALTOS	ESTANCIAS	ESPACIOS EXCLUSIVOS DE DECILES BAJOS	ESTANCIAS
Colegio José Joaquín Fernández Lizardi	735	Colegio Liceo Robert Owen	252
Liceo Escolar Mexicano	457	El Saber es un Tesoro/ Lic Alfonso García Robles	125
Colegio Velázquez Izunza	368	Escuela Prim. María Chavarria Vital	122
Colegio Westhill Institute	223	Colegio Skinner	108
Instituto Cultural Francés	205	Primaria Carlos Pellicer	74

UNIVERSIDADES PÚBLICAS

Tabla 9. Universidades públicas - Top espacios exclusivos

ESPACIOS EXCLUSIVOS DE DECILES ALTOS	ESTANCIAS	ESPACIOS EXCLUSIVOS DE DECILES BAJOS	ESTANCIAS
Escuela Militar de Ingenieros	294	Escuela de Dietética y Nutrición	57
Escuela Normal de Especialización	372	CELAC (UNAM)	49
Escuela Militar de Medicina	134	Facultad de Química (UNAM)	41
Escuela Nacional de Música	36	Fes Zaragoza	38
Escuela Militar de Clases de Sanidad	25	Facultad de Derecho (UNAM)	76

Fuente: Elaboración propia

UNIVERSIDADES PRIVADAS

Tabla 10 . Universidades privadas - Top espacios exclusivos

ESPACIOS EXCLUSIVOS DE DECILES ALTOS	ESTANCIAS	ESPACIOS EXCLUSIVOS DE DECILES BAJOS	ESTANCIAS
ULA Campus Ejecutivo Polanco	835	ASPIC Instituto Gastronómico	424
University Gestalt of America	570	Universidad Insurgentes Iztapalapa	167
ISDI, Digital Business School	458	Colegio de Ciencias y Matemáticas	94
Instituto de Estudios Transgeneracionales	428	Universidad de la República Mexicana	79
Sunland	276	Instituto Mexicano de Psicología	56

Fuente: Elaboración propia

BIBLIOTECAS

Tabla 11. Bibliotecas - Top espacios exclusivos

ESPACIOS EXCLUSIVOS DE DECILES ALTOS	ESTANCIAS	ESPACIOS EXCLUSIVOS DE DECILES BAJOS	ESTANCIAS
Mapoteca Manuel Orozco y Berra	178	Biblioteca Pública Miguel Hidalgo	235
Biblioteca Pública Fray Bartolomé de las Casas	126	Pilares Tulyehualco	231
Biblioteca Hnos Serdan y Faro del Saber Ecológico	85	Biblioteca Pública Miravalle	135
Faro del Saber Constituyentes	24	Archivo Histórico y Hemeroteca Xochimilco	128
Biblioteca Central Conagua	24	Biblioteca Sor Juana Inés de la Cruz	111

Fuente: Elaboración propia

RESTAURANTES

Tabla 12. Restaurantes - Top espacios exclusivos

ESPACIOS EXCLUSIVOS DE DECILES ALTOS	ESTANCIAS	ESPACIOS EXCLUSIVOS DE DECILES BAJOS	ESTANCIAS
La imperial	647	Restaurantr Ho Yean	79
Rincón Argentino	357	Doña Jose, Parrilla	31
Inari	264	Fonda Doña Tere	22
Pujol	23	La Rosita Michoacana	22
Nobu	10	Fonda La Guera	11

Fuente: Elaboración propia

BARES

Tabla 13. Bares - Top espacios exclusivos

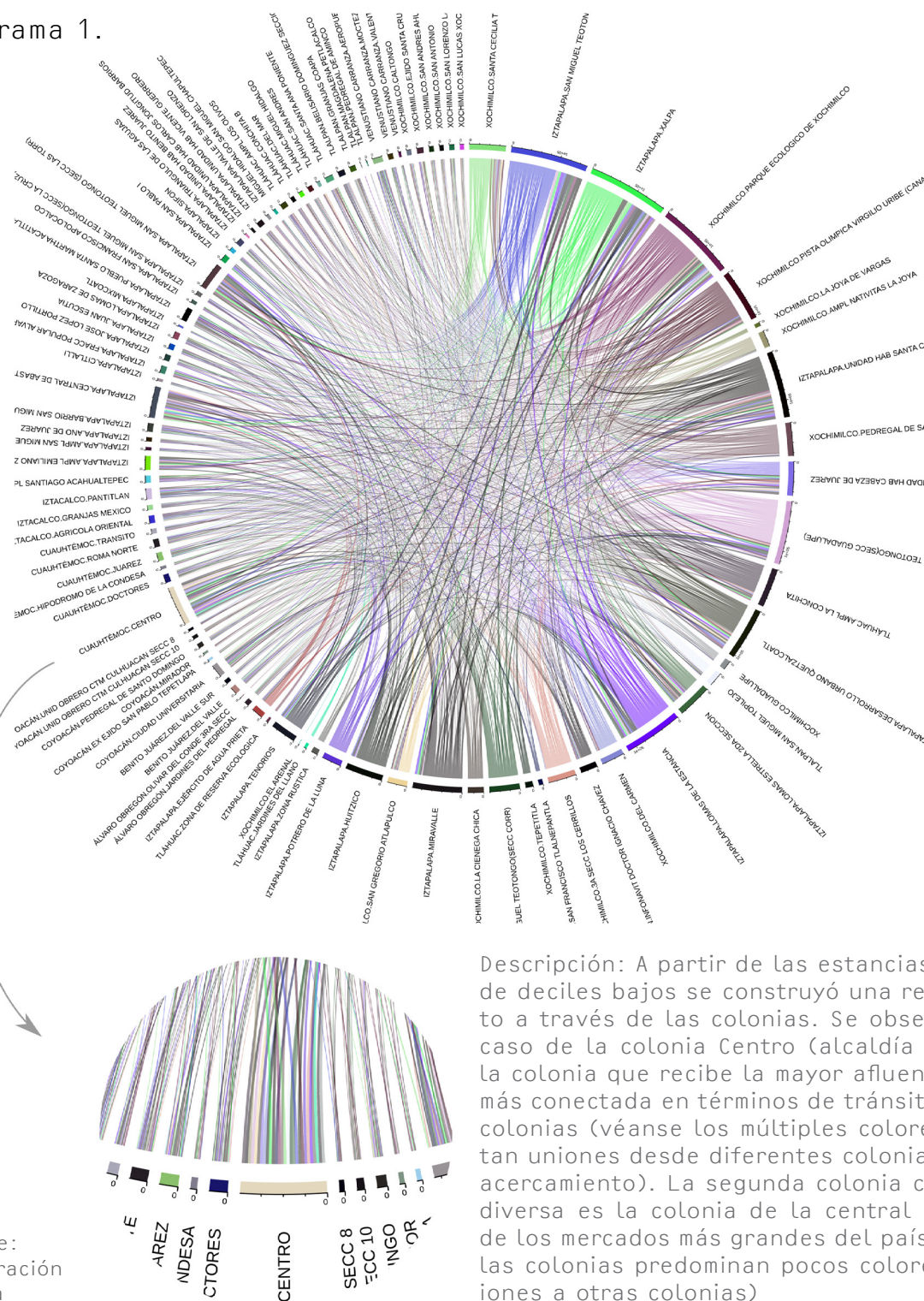
ESPACIOS EXCLUSIVOS DE DECILES ALTOS	ESTANCIAS	ESPACIOS EXCLUSIVOS DE DECILES BAJOS	ESTANCIAS
Barbas Bar	739	Bar Los Broders	382
Garage Modelo	492	Snacks Beer Los Chapulines	187
La BKT Polanco	383	Blue Magic	180
Jaleo Bar Las Tapas	282	Taberna del Pacífico	151
Cantina El León de Oro	282	Bar Sigamos Pecando	103

Fuente: Elaboración propia

ANEXO II.

DIAGRAMA DE TRÁNSITO

Diagrama 1.



Fuente:
Elaboración
propia

AGRADECIMIENTOS

La realización de este trabajo fue posible gracias al enorme apoyo del equipo de Oxfam-México. En particular, agradecemos a Diego Vázquez, Milena Dovalí y Rocío Stevens por la ininterrumpida retroalimentación y por las excelentes recomendaciones durante todo este proyecto. Agradecemos también a Emmanuel Letouzé y a Zinnya del Villar por sus comentarios críticos y por la revisión de este manuscrito. A Ivette Yáñez por su esfuerzo en la revisión del texto y por la generación de tablas. Manifestamos nuestro agradecimiento al doctor Esteban Moro (MIT, UC3), cuya supervisión y guía inicial en las metodologías para el manejo de los datos de Cuebiq fueron fundamentales para el desarrollo de este trabajo. DPA pone de manifiesto también su agradecimiento al equipo de Cuebiq por los datos de movilidad compartidos, en especial a su programa Data for good por la confianza y apertura.

REFERENCIAS CONSULTADAS

Aguilar Vega, Marcos. (2018). "Cultura, herramienta de integración". *El Universal*. [En línea]. Disponible en: <<https://www.eluniversalqueretaro.mx/content/cultura-herramienta-de-integracion>> (Consulta: 04/06/20)

Alvira Baeza, Ricardo. (2017). "Segregación espacial por renta". *Cuadernos de Investigación urbanística*. [En línea]. Disponible en: <<https://dialnet.unirioja.es/servlet/articulo?codigo=6111938>> (Consulta: 05/05/20)

Arredondo/Arozarena. (2020). "Acerca de". [En línea]. Disponible en: <<http://arredondoarozarena.com/acerca.html>> (Consulta: 05/05/20)

Banducci Junior, Álvaro, y Valdir Aragão do Nascimento. (2017). "De Bar em Bar: Notas etnográficas sobre os Bares da Periferia". [En línea]. Disponible en: <<https://periodicos.ufms.br/index.php/AlbRHis/article/view/3997>> (Consulta: 05/05/20)

Barbieri, Alberto. (2017). "Por qué Oxford considera bueno ir al 'bar de toda la vida'". *La Vanguardia*. [En línea]. Disponible en: <<https://www.lavanguardia.com/vivo/psicologia/20170127/413630884721/bar-de-toda-la-vida-oxford.html>> (Consulta: 05/05/20)

Bátiz, Bernardo. (2019). "Escuela de derecho Ponciano Arriaga". *La Jornada*. [En línea]. Disponible en: <<https://www.jornada.com.mx/2019/03/09/opinion/028a1cap>> (Consulta: 05/05/20)

Bauman, Zygmunt. (2009). *Vida de Consumo*. México: Fondo de Cultura Económica

Becerril, Ilse. (2017). "Economía de la Ciudad de México crece 3.2%". *El Economista*. [En línea]. Disponible en: <<https://www.eleconomista.com.mx/estados/Economia-de-la-Ciudad-de-Mexico-crece-3.2-20171110-0010.html>> (Consulta: 28/04/20)

Blanco, Emilio. (2017). "Teoría de la reproducción de la desigualdad educativa en México: evidencia para el nivel primario". *Revis-*

ta Mexicana de Investigación Educativa. [En línea]. Disponible en: <http://www.scielo.org.mx/scielo.php?script=sci_arttext&pid=S1405-66662017000300751> (Consulta: 09/06/20)

Borja, J. (2014). *Revolución urbana y derechos ciudadanos: Claves para interpretar las contradicciones de la ciudad actual*. Barcelona: Universidad de Barcelona.

Borja, J., y Muxí, Z. (2001). *Espacio Público: Ciudad y ciudadanía*. Barcelona: Electa.

Carrascosa, Mercedes. (2016). "La acción social en las bibliotecas". *Biblogtecaríos*. [En línea]. Disponible en: <<https://www.biblogtecarios.es/mercedescarrascosa/la-accion-social-las-bibliotecas/>> (Consulta: 18/06/20)

Cayuela Maldonado, José M. (1997). "Los efectos sociales del deporte: ocio, integración, socialización, violencia y educación". *Centre d'Estudis Olímpics UAB*. [En línea]. Disponible en: <https://www.recercat.cat/bitstream/handle/2072/5400/WP060_spa.pdf> (Consulta: 4/05/20)

Cedeño Pérez, Martha Cecilia. (2006). *Relaciones sociales y prácticas de apropiación espacial en los parques públicos urbanos. (El caso del Parc de Les Planes de L'Hospitalet de Llobregat - Barcelona)*. (Tesis de doctorado). Universitat de Barcelona, España. [En línea]. Disponible en: <<http://diposit.ub.edu/dspace/handle/2445/35202>> (Consulta: 4/05/20)

Centro de Estudios Espinosa Yglesias. (2020). *Bienestar con Equidad. Hacia un nuevo impacto social*. México: CEEY Editorial.

Chilango. (s.f.). *No somos iguales, en especial de la desigualdad en la Ciudad de México*. [En línea]. Disponible en: <<https://desigualdad.chilango.com/>> (Consulta: 28/04/20)

Chilango. (s.f.b). "Colegio Skinner". [En línea]. Disponible en: <<https://www.chilango.com/las-mej-ores-escuelas/colegio-skinner/>> (Consulta: 28/04/20)

Colegio de México (COLMEX) (2018). "Desigualdades en México/2018". [En línea]. Disponible en: <<https://desigualdades.colmex.mx/informe-desigualdades-2018.pdf>> (Consulta: 15/06/20)

Comisión Económica para América Latina y el Caribe (CEPAL). (2001). "Desarrollo Económico local y descentralización en América Latina: Un análisis comparativo". [En línea]. Disponible en: <https://repositorio.cepal.org/bitstream/handle/11362/2693/S2001704_es.pdf> (Consulta: 26/06/20)

Consejo de Evaluación del Desarrollo Social. (2015). "Documento de Trabajo. Estadísticas Socio-demográficas. Delegación: Miguel Hidalgo, Censo de Población y Vivienda 2010. Encuesta Intercensal 2015". *Gobierno de la Ciudad de México*. [En línea]. Disponible en: <http://data.evalua.cdmx.gob.mx/files/info/2015/doc_MH_10_15.pdf> (Consulta: 04/06/20)

Consejo Iberoamericano del Deporte. (2011). "Cultura deportiva y socialización". [En línea]. Disponible en: <<http://www.coniberodeporte.org/es/documentacion/seminario-cartagena-india-s-septiembre-2010/martes/119-cultura-deportiva-y-socializacion/file>> (Consulta: 28/04/20)

Consejo Nacional de Evaluación de la Política de Desarrollo Social (CONEVAL). (s.f.a). "Tláhuac, Distrito Federal". *Informe Anual Sobre La Situación de Pobreza y Rezago Social*. [En línea]. Disponible en: <https://www.gob.mx/cms/uploads/attachment/file/32189/Distrito_Federal_011.pdf> (Consulta: 28/04/20)

Consejo Nacional de Evaluación de la Política de Desarrollo Social (CONEVAL). (s.f.b). "Xochimilco, Distrito Federal". *Informe Anual Sobre La Situación de Pobreza y Rezago Social*. [En línea]. Disponible en: <https://www.gob.mx/cms/uploads/attachment/file/34308/Distrito_Federal_013.pdf> (Consulta: 28/04/20)

Consejo Nacional de Evaluación de la Política de Desarrollo Social (CONEVAL). (2018). "Ciudad de México". [En línea]. Disponible en: <https://www.coneval.org.mx/coordinacion/entidades/DistritoFederal/Paginas/Pobreza_2018.aspx> (Consulta: 04/06/20)

Consejo Nacional de Evaluación de la Política de Desarrollo Social (CONEVAL). (2017). "La pobreza en los municipios de México, 2015". [En línea]. Disponible en: <https://www.coneval.org.mx/Medicion/Documents/Pobreza_municipal/Presentacion_resultados_pobreza_municipal_2015.pdf> (Consulta: 01/04/20)

Consejo Nacional de Evaluación de la Política de Desarrollo Social (CONEVAL). (2015a). "La pobreza urbana en México: un enfoque geoespacial". [En línea]. Disponible en: <https://www.coneval.org.mx/Medicion/Documents/Pobreza_urbana/Presentacion/Pobreza_AGEB_urbana.pdf> (Consulta: 01/04/20)

Consejo Nacional de Evaluación de la Política de Desarrollo Social (CONEVAL). (2015b). "Pobreza a nivel municipio, 2015". [En línea]. Disponible en: <https://www.coneval.org.mx/coordinacion/entidades/DistritoFederal/Paginas/pobreza_municipal2015.aspx> (Consulta: 01/04/20)

Consejo Nacional de Evaluación de la Política de Desarrollo Social (CONEVAL).

(2015c). "Informe de Pobreza en los Municipios de México 2015". [En línea]. Disponible en: <<https://www.coneval.org.mx/InformesPublicaciones/InformesPublicaciones/Documents/Informe-pobreza-municipal-2015.pdf>> (Consulta: 04/06/20)

Consejo Nacional de Evaluación de la Política de Desarrollo Social (CONEVAL). (2015d). "Documento de Trabajo. Estadísticas Socio-Demográficas. Delegación: Tláhuac. Censo de Población y Vivienda 2010. Encuesta Intercensal 2015". Gobierno de la Ciudad de México. [En línea]. Disponible en: <http://data.evalua.cdmx.gob.mx/files/info/2015/doc_Tl%C3%A1huac_10_15.pdf> (Consulta: 04/06/20)

Consejo Nacional de Evaluación de la Política de Desarrollo Social (CONEVAL). (2015e). "Documento de Trabajo. Estadísticas Socio-Demográficas. Delegación: Xochimilco. Censo de Población y Vivienda 2010. Encuesta Intercensal 2015". Gobierno de la Ciudad de México. [En línea]. Disponible en: <http://data.evalua.cdmx.gob.mx/files/info/2015/doc_Xochi_10_15.pdf> (Consulta: 04/06/20)

Consejo de Evaluación del Desarrollo Social de la Ciudad de México (EVALÚA). (2019). "Medición de la pobreza en la Ciudad de México". *Gobierno de la Ciudad de México*. [En línea]. Disponible en: <<https://www.evalua.cdmx.gob.mx/storage/app/uploads/public/5d5/2ec/2c2/5d52ec2c25120396624625.pdf>> (Consulta: 01/04/20)

Cornejo, I. (2006). "El centro comercial: un espacio simbólico urbano más allá del lugar común". *UNI-revista*. [En línea]. Disponible en: <<https://www.insumisos.com/lecturasinsumisas/El%20centro%20comercial%20como%20espacio%20simbolico%20urbano.pdf>> (Consulta: 05/05/20)

Cortés, Guillermo. (2020). "Una mirada a la industria restaurantera en México". *InformaBTL*. [En línea]. Disponible en: <<https://www.informabtl.com/una-mirada-a-la-industria-restaurantera-en-mexico/>> (Consulta: 05/05/20)

Corredor Martinez, Nathalia Alejandra. (2017). "La cultura como estructura para la integración social". Tesis de Licenciatura en Arquitectura. Universidad Católica de Colombia. [En línea]. Disponible en: <<https://repository.ucatolica.edu.co/bitstream/10983/15540/1/ARTICULO%20DE%20GRADO%20-%20CENTRO%20CONTRA%20-%20CULTURAL%20RENACER.pdf>> (Consulta: 01/04/20)

Di Virgilio, Mercedes y Mariano Perelman. (2014). *Ciudades Latinoamericanas. Desigualdad, segregación y tolerancia*. [En línea]. Disponible en: <<http://biblioteca.clacso.edu.ar/clacso/se/20140505032950/CiudadesLatinoamericanas.pdf>> (Consulta: 09/06/20)

Duhau, Emilio y Angela Giglia. (2008). *Las reglas del desorden: habitar la metrópoli*. México: Siglo XXI, Editores.

Echavarría Grajales, Carlos Valerio. (2003). "La escuela: un escenario de formación y socialización para la construcción de identidad moral". *Revista Latinoamericana de Ciencias Sociales, Niñez y Juventud*. [En línea]. Disponible en: <https://www.researchgate.net/publication/262738897_La_escuela_un_escenario_de_formacion_y_socializacion_para_la_construccion_de_identidad_moral> (Consulta: 05/06/20)

Esquivel, Edith. (2019). "5 razones por las que estarías tirando tu dinero en colegiaturas". *Dinero*. [En línea]. Disponible en: <<https://www.dineroenimagen.com/blogs/de-finanzas-y-otros-demonios/5-razones-por-las-que-estarias-tirando-tu-dinero-en-colegiaturas>> (Consulta: 0/06/20)

Financial Planning. (2020). "Las carreras universitarias más costosas de México" [En línea]. Disponible en: <<https://lagazzettadf.com/noticia/2014/11/27/las-carreras-universitarias-mas-costosas-de-mexico/>> (Consulta: 0/06/20)

Fuentes, Luis Mario. (2017). "México social: educación superior, la desigualdad". *Excelsior*. [En línea]. Disponible en: <<https://www.excelsior.com.mx/nacional/2017/08/08/1180263#imagen-2>> (Consulta: 0/06/20)

Fundación UNAM. (s.f). "Sabes cómo se construyó Ciudad Universitaria". [En línea]. Disponible en: <<https://www.fundacionunam.org.mx/donde-paso/sabes-como-se-construyo-ciudad-universitaria/#:~:text=El%20terreno%20total%20de%20Ciudad,del%20genio%20creativo%20del%20hombre%E2%80%9D.>>> (Consulta: 12/06/20)

García, Ana Karen. (2019). "Estas son las brechas sociales dentro la educación pública en México". *El Economista*. [En línea]. Disponible en: <<https://www.eleconomista.com.mx/politica/Estas-son-las-brechas-sociales-dentro-la-educacion-publica-en-Mexico-20190101-0020.html>> (Consulta: 17/06/20)

Garcia Jané, Jordi. (Edit.) (2014). "Guía de economía social y solidaria para la administración local". *Diputación de Barcelona*. [En línea]. Disponible en: <https://www.economiasolidaria.org/files/Guia_de_economia_social_y_solidaria_para_la_administracion_local.pdf> (Consulta: 26/06/20)

Galería Baga. (s.f.). "Nosotros". [En línea]. Disponible en: <<https://baga06.com/sobre-nosotros/>> (Consulta: 01/04/20)

Georesearch. (2019). "Las 3 colonias con mayor concentración de restaurantes y bares en cdmx". [En línea]. Disponible en: <<https://www.geo-research.com/2019/07/10/las-3-colonias-con-mayor-concentracion-de-restaurantes-y-bares-en-cdmx/>> (Consulta: 01/04/20)

Ghiso, Alfredo (2003). "Otras lecturas sobre lectores y bibliotecas". En Capítulo Aparte, *Revista de la Campaña Nacional Eugenio Espejo por el Libro y la Lectura*, 332-340. Quito.

Gobierno de la Ciudad de México. (2019a). "PROGRAMA DELEGACIONAL MIGUEL HIDALGO 2016-2018". Alcaldía Miguel Hidalgo. [En línea]. Disponible en: <https://www.miguelhidalgo.gob.mx/transparencia2019/uploads/archivos/programa_delegacional_miguelhidalgo_2016-2018.pdf> (Consulta: 28/04/20)

Gobierno de la Ciudad de México. (2019b). "PILARES al 8 de Noviembre". [En línea]. Disponible en: <<https://jefaturadegobierno.cdmx.gob.mx/storage/app/media/PILARES%20AL%208%20DE%20NOVIEMBRE.pdf>> (Consulta: 28/04/20)

Gobierno de la Ciudad de México. (2016a). "Documento de Trabajo Estadísticas Socio-Demográficas Delegación: Miguel Hidalgo". Consejo de evaluación del Desarrollo Social. [En línea]. Disponible en: <http://data.evalua.cdmx.gob.mx/files/info/2015/doc_MH_10_15.pdf> (Consulta: 11/03/20)

Gobierno de la Ciudad de México. (2016b). "Documento de Trabajo Estadísticas Socio-Demográficas Delegación: Miguel Hidalgo". Consejo de evaluación del Desarrollo Social. [En línea]. Disponible en: <http://data.evalua.cdmx.gob.mx/files/info/2015/doc_MH_10_15.pdf> (Consulta: 11/03/20)

Gobierno de México. (s.f.) "Planea". [En línea]. Disponible en: <<http://planea.sep.gob.mx/>> (Consulta: 18/05/20)

Gobierno de la Ciudad de México. (2016c). "Programa Municipal de Gestión de Riesgo y Ordenamiento Territorial (delegación Miguel Hidalgo) 2016". Programa de Prevención de Riesgos. [En línea]. Disponible en: <https://www.miguelhidalgo.gob.mx/transparencia/files/PROTECCION_CIVIL/2016/PMGROT_ACTUAL_FINAL_23_02_2017.pdf> (Consulta: 11/03/20)

Gobierno de México. (2016). "Red Nacional de Bibliotecas Públicas". [En línea]. Disponible en: <<https://www.gob.mx/cultura/acciones-y-programas/red-nacional-de-bibliotecas-publicas>> (Consulta: 04/05/20)

Gómez, Estefanía. (2019). "Ocio y gastronomía: Nuevas estrategias de gentrificación en el espacio urbano". *Bitácora Urbano Territorial*. [En línea]. Disponible en: <https://www.researchgate.net/publication/330296582_OCIO_Y_GASTRONOMIA_NUEVAS ESTRATEGIAS_DE_GENTRIFICACION_EN_EL_ESPACIO_URBANO> (Consulta: 06/05/20)

Gómez López, Surisadai Antonio. (2011). "Gasto público y Ejercicio del Sector de Educación en México". *Centro de Investigación Económica y Presupuestaria*. [En línea]. Disponible en: <<https://ciep.mx/gasto-presupuestado-y-ejercicio-del-sector-educacion-en-mexico-2009-2011/>> (Consulta: 17/06/20)

González López, Rodrigo. (2017). "El deporte como Medio de Inclusión Social". Trabajo de Fin de Grado en Trabajo Social. *Universidad de Valladolid*. [En línea]. Disponible en: <<http://uvadoc.uva.es/bitstream/handle/10324/26721/TFG-G2499.pdf;jsessionid=495FEB8A1DAF8C62A517B9C8A4884E94?sequence=1>> (Consulta: 17/06/20)

Google. (2017). "Pujol". [En línea]. Disponible en: <<https://goo.gl/maps/A9q-1JwwS65pUBCd78>> (Consulta: 22/06/20)

Gutiérrez R., María Alejandra. (2020). "El derecho a la ciudad: garantía, reclamo, disputa y slogan". *Folios de discusión y análisis*. [En línea]. Disponible en: <<http://www.revistafolios.mx/dossier/el-derecho-a-la-ciudad-garantia-reclamo-disputa-y-slogan>> (Consulta: 17/06/20)

Heraldo de México. (2019). "¿Cuántos estudiantes fueron rechazados por la UNAM en 2019?" [En línea]. Disponible en: <<https://heraldodemexico.com.mx/tendencias/cuantos-estudiantes-fueron-rechazados-por-la-unam-en-2019/>> (Consulta: 06/05/20)

Hurtado Cano, Daniel y Genaro Aguirre Aguilar. (2017). "La colonia La Condesa en Ciudad de México". *Dossier Central*. [En línea]. Disponible en: <<https://dialnet.unirioja.es/servlet/articulo?codigo=6126790>> (Consulta: 06/05/20)

Inmuebles. (2020). "Local comercial - 222m²". [En línea]. Disponible en: <<https://www.inmuebles24.com/propiedades/renta-local-en-la-condesa-sin-traspaso-para-58671260.html>> (Consulta: 19/06/20)

Instituto Nacional de Geografía y Estadística (INEGI). (2018). "Menos de la mitad de la población realiza en su tiempo libre la práctica de algún deporte o ejercicio físico". *Comunicado de Prensa núm. 25/18*. [En línea]. Disponible en: <https://www.inegi.org.mx/contenidos/saladeprensa/boletines/2018/mopradef/mopradef2018_01.pdf> (Consulta: 06/05/20)

Instituto Nacional de Geografía y Estadística (INEGI). (2019). "Resultados de la estadística de Museos 2018, Generados a partir de la información de 1086 Museos en México". *Comunicado de Prensa núm. 325/19*. [En línea]. Disponible en: <<https://www.inegi.org.mx/contenidos/saladeprensa/boletines/2019/EstSociodemo/Est-Museos2018.pdf>> (Consulta: 06/05/20)

Islas, Laura. (2017). "¿Cuántas universidades hay en México?". *El Universal*. [En línea]. Disponible en: <<https://www.unioncdmx.mx/articulo/2017/12/08/educacion/cuantas-universidades-hay-en-mexico>> (Consulta: 06/05/20)

Jappe, Anselm. (2015). "Sobre el 'Aura' de los antiguos museos y la 'experiencia' de los nuevos". *Intervenciones*. [En línea]. Disponible en: <<http://constelaciones-rtc.net/article/view/1134>> (Consulta: 28/04/20)

Kaplan, Carina Viviana. (2016). "Cuidado y otredad en la convivencia escolar: una alternativa a la ley del talión". *Pensamiento Psicológico*, vol. 14, núm. 1, 2016, pp. 119-130 [En línea]. Disponible en: <<https://www.redalyc.org/pdf/801/80144041009.pdf>> (Consulta: 28/04/20)

Krozer, Alice. (2019). "Élites y racismo: el privilegio de ser blanco (en México), o cómo un rico reconoce a otro rico". *Nexos*. [En línea]. Disponible en: <<https://economia.nexos.com.mx/?p=2153>> (Consulta: 06/05/20)

Llanos Eraz, Daniel. (2015). "Socialización Escolar". [En línea]. Disponible en: <<https://dspace.ups.edu.ec/bitstream/123456789/10958/1/Socializacion%20escolar.pdf>> (Consulta: 05/05/20)

Lomelí, Luis Felipe. (2016). "El elitismo de las universidades públicas". Sin embargo. [En línea]. Disponible en: <<https://www.sinembargo.mx/30-11-2016/3120689>> (Consulta: 05/05/20)

Maceira, Luz María. (2009). "El museo: espacio educativo potente en el mundo contemporáneo". *Revista Electrónica Sinéctica*, núm. 32, pp. 1-17. [En línea]. Disponible en: <<https://www.redalyc.org/pdf/998/99812141007.pdf>> (Consulta: 04/05/20)

Martínez Rizo, Felipe. (2012). "Las desigualdades en la educación básica". *Perfiles educativos*. [En línea]. Disponible en: <<https://www.redalyc.org/pdf/132/13229959004.pdf>> (Consulta: 05/06/20)

Martínez Vargas, Thamara. (2019). "Gasto educativo en el PPEF 2020. Impacto de la Reforma Educativa de 2019". *Centro de Investigación Económica y Presupuestaria*. [En línea]. Disponible en: <<https://ciep.mx/gasto-educativo-en-el-ppef>>

2020-impacto-de-la-reforma-educativa-de-2019/> (Consulta: 05/06/20)

Mandujano Tovar, Rocío. (2019). "Estos son todos los museos de la Ciudad de México". *Televisa News*. [En línea]. Disponible en: <<https://noticieros.televisa.com/especiales/cdmx-ciudades-mayor-numero-museos-mundo/>> (Consulta: 26/06/20)

Maza Gutiérrez, Gaspar. (2010). "El espacio público como lugar de encuentro y convivencia: el papel de la práctica deportiva". [En línea]. Disponible en: <<http://www.coniberodeporte.org/en/documentation/seminario-cartagena-indias-septiembre-2010/jueves/137-lugar-publico-como-espacio-de-convivencia/file>> (Consulta: 28/04/20)

Mejora Tu Escuela. (s.f.a). "Nenet Calli Montessori". [En línea]. Disponible en: <<http://www.mejoratuescuela.org/escuelas/index/09PPR1588P>> (Consulta: 05/08/20)

Mejora Tu Escuela. (s.f.b). "Profr. Jorge Casahonda Castillo". [En línea]. Disponible en: <<http://www.mejoratuescuela.org/escuelas/index/09DPR2562J>> (Consulta: 05/08/20)

Mercawise. (2013). "Estudio de mercado sobre preferencias de consumo en bares" [En línea]. Disponible en: <<https://www.mercawise.com/estudios-de-mercado-en-mexico/estudio-de-mercado-sobre-preferencias-de-consumo-en-bares>> (Consulta: 05/05/20)

Mextudia. (s.f.a). "Maestrías de la UAM". [En línea]. Disponible en: <<https://mextudia.com/maestrias/uam/>> (Consulta: 05/05/20)

Mextudia. (s.f.b). "Universidad ICEL". [En línea]. Disponible en: <<https://mextudia.com/universidades/icel/>> (Consulta: 05/05/20)

Mextudia. (s.f.c). "Universidad Mexicana Polanco". [En línea]. Disponible en: <<https://mextudia.com/universidades/umex/polanco/>> (Consulta: 05/05/20)

Mextudia. (s.f.d). "Universidad de la Comunicación – UC". [En línea]. Disponible en: <<https://mextudia.com/universidades/universidad-de-la-comunicacion/>> (Consulta: 05/05/20)

Mextudia. (s.f.e). "Universidad Westhill". [En línea]. Disponible en: <<https://mextudia.com/universidades/universidad-westhill/>> (Consulta: 05/05/20)

Miguel Hidalgo. (2019). "PROGRAMA DELEGACIONAL MIGUEL HIDALGO 2016-2018". [En línea]. Disponible en: <<https://www.miguelhidalgo.gob.mx/transparencia2019/>>

uploads/archivos /programa_delegacional_miguelhidalgo_2016-2018.pdf> (Consulta: 28/04/20)

Miravell de Benito, Pablo. (2017). "El deporte como herramienta de integración social". *Trabajo de fin de grado. Universidad de la Rioja*. [En línea]. Disponible en: <https://biblioteca.unirioja.es /tfe_e/TFE002619.pdf> (Consulta: 17/06/20)

Museo Casa de la Memoria Indómita. (2019). "Conoce nuestra historia". [En línea]. Disponible en: <<https://museocasadelamemoriaindomita.mx/historia/>> (Consulta: 05/06/20)

Museo Mural Diego Rivera. (2020). "Historia". [En línea]. Disponible en: <<https://museomuraldiegorivera.inba.gob.mx/museo/informaci%C3%B3n-al-visitantes.html>> (Consulta: 15/05/20)

Notimex. (2018). "Cultura llegará a todos y apoyará integración social: Suárez del Real". *20 Minutos*. [En línea]. Disponible en: <<https://www.20minutos.com.mx/noticia/406259/0/cultura- llegara-a-todos-y-apoyara-integracion-social-sua-rez-del-real/>> (Consulta: 15/05/20)

Notimex. (2016). "CDMX, una de las urbes con más museos en el Mundo". *El Universal*. [En línea]. Disponible en: <<https://www.eluniversal.com.mx/articulo/cultura/patrimonio/2016/05/17/ cdmx-una-de-las-urbes-con-mas-museos-en-el-mundo>> (Consulta: 05/05/20)

Ocampo Eljaiek, David Ricardo. (2008). "Los espacios urbanos recreativos como herramienta de productividad". *Revista Escuela de Administración de Negocios*, núm. 63, mayo-agosto, 2008, pp. 107-125. [En línea]. Disponible en: <<https://www.re-dalyc.org/pdf/206/20611455008.p df>> (Consulta: 05/05/20)

Organisation for Economic Co-operation and Development (OECD). (2011). "Inequality Indicators". [En línea]. Disponible en: <<https://www.oecd.org/berlin/47570121.pdf>> (Consulta: 05/05/20)

Organisation for Economic Co-operation and Development (OECD). (2011). "Nota país: México". [En línea]. Disponible en: <http://www.oecd.org/pisa/publications/PISA2018_CN_ME X_Spanish.pdf> (Consulta: 23/06/20)

Organización para la Cooperación y el Desarrollo Económicos. (OCDE). (2016). "El programa PISA de la OCDE Qué es y para qué sirve". [En línea]. Disponible en: <<https://www.oecd.org/pisa/39730818.pdf>> (Consulta: 23/06/20)

Pappalardo, L. et al (2019) "Scikit-mobility: a Python library for the analysis, generation and risk assessment of mobility data". [En línea]. Disponible en: <arXiv:1907.07062> (Consulta: 19/06/20)

Pepe, E. et al (2020) "COVID-19 outbreak response: a first assessment of mobility changes in Italy following national lockdown". DOI: 10.1101/2020.03.22.20039933

Piekut, Aneta. (2016). "Stopping segregation: it's not just where you live, it's the places you go that matter". *The Conversation*. [En línea]. Disponible en: <<https://theconversation.com/stopping-segregation-its-not-just-where-you-live-its-the-places-you-go-that-matter-68263>> (Consulta: 14/12/19)

Prévôt Schapira, Marie-France. (2001). "Fragmentación espacial y social: concepto y realidades". *Perfiles Latinoamericanos*. [En línea]. Disponible en: <<https://perfilesla.flacso.edu.mx/index.php/perfilesla/article/view/315>> (Consulta: 17/05/20)

Procuraduría Ambiental y del Ordenamiento Territorial (PAOT). (s.f.). "Programa Delegacional de Desarrollo Urbano de Miguel Hidalgo". [En línea]. Disponible en: <<http://www.paot.org.mx/centro/programas/delegacion/miguelh.html#imagen>> (Consulta: 28/04/20)

Pogolotti, Graciela. (2011). "La cultura, factor de integración social". *Rebelión*. [En línea]. Disponible en: <<https://rebelion.org/la-cultura-factor-de-integracion-social/>> (Consulta: 04/06/20)

Rebolledo, Loreto. (1995). "Género y Espacios de Sociabilidad. La Escuela como Lugar de Encuentro con los 'Otros'". II Congreso Chileno de Antropología. Colegio de Antropólogos de Chile A. G, Valdivia. [En línea]. Disponible en: <<https://www.aacademica.org/ii.congreso.chileno.de.antropologia/16.pdf>> (Consulta: 01/04/20)

Ranking Web of Universities. (2020). "México". [En línea]. Disponible en: <https://www.webometrics.info/en/Latin_America/Mexico> (Consulta: 11/05/20)

Reseco, Daniel. (2016). "10 razones por las que los consumidores van a los bares". *Puro Marketing*. [En línea]. Disponible en: <<https://www.puromarketing.com/88/27953/razones-consumidores-van-bares.html>> (Consulta: 05/05/20)

Riquelme, Rodrigo. (2017). "5 colonias para poner un negocio en la CDMX". *El Economista*. [En línea]. Disponible en: <<https://www.eleconomista.com.mx/empresas/5-colonias-para-poner-un-negocio-en-la-CDMX-20170802-0147.html>> (Consulta: 08/06/20)

Rosas Mantecon, Ana. (2005). "Uso y desuso del patrimonio cultural. Retos para la inclusión social en la Ciudad de México". *Patrimonio Cultural y Turismo, Cuadernos*. [En línea]. Disponible en: <<https://www.cultura.gob.mx/turismocultural/cuadernos/pdf11/articulo10.pdf>> (Consulta: 09/06/20)

Salazar Villava, Claudia. "El reconocimiento del otro en la ética de la Cooperación". En Markus Gottsbacher y Simone Lucatello. (Comp.) (2008). *Reflexiones sobre la ética y la cooperación internacional para el desarrollo: Los retos del siglo XXI*. México: Instituto Mora. [En línea]. Disponible en: <https://www.academia.edu/2909158/EL_reconocimiento_del_otro_en_la_%C3%A9tica_de_la_cooperaci%C3%B3n?auto=download> (Consulta: 04/05/20)

Saraví, G. A. (2015). *Juventudes fragmentadas*. Socialización, clase y cultura en la construcción de la desigualdad. México: Centro de Investigaciones y Estudios Superiores en Antropología Social y Facultad Latinoamericana de Ciencias Sociales.

Secretaría de Desarrollo Social (SEDESOL). (2018). "Informe anual sobre la situación de pobreza y rezago social 2018". [En línea]. Disponible en: <https://www.gob.mx/cms/uplds/attachment/file/288982/Ciudad_de_Mexico.pdf> (Consulta: 28/04/20)

Secretaría de Educación Pública (SEP). (2019). "Descriptores nivel de logro". [En línea]. Disponible en: <http://planea.sep.gob.mx/content/ba_ei/docs/2019/DESCRIPTORES_NIVEL_LOGRO.pdf> (Consulta: 24/06/20)

Sypion-Dutkowska, N & Leitner M. (2017) Geo-Information Land Use Influencing the Spatial Distribution of Urban Crime: A Case Study of Szczecin, Poland. DOI: 10.3390/ijgi6030074

Talavera, Juan Carlos. (2018). "México necesita más librerías: presidente de la Caniem". *Excelsior*. [En línea]. Disponible en: <<https://www.excelsior.com.mx/expressiones/mexico-necesita-mas-librerias-presidente-de-la-caniem/1234236>> (Consulta: 04/05/20)

Universia México. (2020). "Cuánto cuesta una carrera universitaria México". *Universia*. [En línea]. Disponible en: <<https://noticias.universia.net.mx/educacion/noticia/2016/02/26/1136727/cuanto-cuesta-una-carrera-universitaria-en-mexico.html>> (Consulta: 04/05/20)

Universidad Autónoma Metropolitana (s.f.). "Base de conocimientos". [En línea]. Disponible en: <<https://kiknelia.rec.uam.mx/index.php?/Knowledgebase/Article/View/28/6/cuotas-por-inscripcion-y-derecho-al-examen-de-seleccion>> (Consulta: 11/05/20)

Universidad Nacional Autónoma de México. (2020). "La UNAM en números". *Portal de Estadística Universitaria*. [En línea]. Disponible en: <<http://www.estadistica.unam.mx/numer alia/>> (Consulta: 12/06/20)

Vargas, Ivonne. (2019). "Las 6 carreras más y menos rentables en México". *Expansión*. [En línea]. Disponible en: <<https://expansion.mx/carrera/2019/04/30/las-6-carreras-mas-y-menos-rentables-en-mexico>> (Consulta: 05/06/20)

Vázquez Padilla, Isabel. (2011). "Pobreza y Segregación Territorial en la Ciudad de México". *Revista Geográfica de América Central*, pp. 1-14. [En línea]. Disponible en: <<https://www.redalyc.org/pdf/4517/451744820359.pdf>> (Consulta: 4/05/20)

Vidal Moranta, Tomeu y Eric Pol Urrútia. (2005). "La apropiación del espacio: una propuesta teórica para comprender la vinculación entre las personas y los lugares". *Anuario de Psicología*. [En línea]. Disponible en: <<https://www.raco.cat/index.php/AnuarioPsicologia/article/view/61819/81003>> (Consulta: 18/06/20)

Vuelvas Salazar, Bonifacio. (2008). "El sujeto de la orientación. Elección de carrera y exclusión educativa". *Revista Mexicana de Orientación Educativa*. [En línea]. Disponible en: <http://pepsic.bvsalud.org/scielo.php?script=sci_arttext&pid=S1665-75272008000200004> (Consulta: 05/06/20)

World Bank. (2015). "Public spaces - not a 'nice to have' but a basic need for cities". [En línea]. Disponible en: <<https://blogs.worldbank.org/endpovertyinsouthasia/public-spaces-not-nice-have-basic-need-cities#:~:text=Public%20spaces%20are%20the%20living,and%20desirability%20of%20a%20community>> (Consulta: 18/06/20)

www.oxfamMexico.org

