

OXFAM
México



SOBRE

OXFAM MÉXICO:

Oxfam México es parte de un movimiento global que trabaja en 70 países para poner fin a la injusticia de la pobreza y acabar con la desigualdad.

Protegemos y reconstruimos vidas cuando sucede un desastre, combatimos la discriminación y la violencia contra las mujeres, acompañamos a personas y comunidades en la defensa de sus derechos y luchamos para garantizar el acceso equitativo a los bienes comunes naturales.

A través de la investigación y la implementación de programas y campañas combatimos la desigualdad extrema y trabajamos con otras personas para lograr que todos los seres humanos puedan ejercer plenamente sus derechos y disfrutar de una vida digna.

20
INFORME
ANUAL 20

Oxfam México, 2021

Coordinación editorial: Paloma Villanueva Cruz

Edición y corrección de estilo: Víctor Manuel Mantilla González

Diseño editorial: Santo Niño Estudio

CONTENIDO

INFORME ANUAL

2020

Carta de la dirección ejecutiva	4
Nuestros logros	5
Responder a la emergencia por la COVID-19	6
Persistir en el combate a la desigualdad	13
Rendición de cuentas: nuestros números	26
Donantes y alianzas	30





CAMBIAR PARA INCIDIR



Durante el año 2020, la pandemia de la COVID-19 produjo un contexto al que fue necesario adaptarse. Este evento de dimensiones globales acentuó las desigualdades tanto en México como en el mundo. En consecuencia,

OXFAM MÉXICO EMPRENDIÓ VARIAS ACCIONES PARA HACER ESCUCHAR LA VOZ DE LAS PERSONAS MÁS AFECTADAS POR LA CRISIS SOCIAL, ECONÓMICA Y SANITARIA EN NUESTRO PAÍS.

El informe *"Vivir al día: medidas para combatir la epidemia de desigualdad en México"* evidencia el riesgo de contagio y desempleo en grupos de la población cuya vulnerabilidad es mayor. La falta de seguridad social y de medios de subsistencia, producto de la pérdida de trabajo, genera condiciones que vulneran aún más a sectores específicos.

En lo que respecta a empleo y vivienda, fueron las personas jóvenes las más afectadas. De ello da cuenta *"Voces de la pandemia"*, iniciativa de Oxfam México que muestra las condiciones sociales y económicas que hacen la diferencia en cuanto al impacto del virus y sus consecuencias. Respondimos a las inundaciones históricas en Yucatán, Chiapas y Campeche, donde las comunidades habían perdido gran parte de sus fuentes de ingreso y de alimentos debido a los desastres naturales.

APOYAMOS LA RECUPERACIÓN DE LOS MEDIOS DE VIDA EN 35 LOCALIDADES PARA GARANTIZAR SU SEGURIDAD ALIMENTARIA.

Trabajamos en varios proyectos y con varios grupos de la sociedad civil y del sector público mediante propuestas para la integración de perspectivas de desigualdad –de género y otras–, así como en el diseño de políticas públicas que definirán nuestra **"nueva normalidad"** en el futuro de México.

2020 también ha sido un año de cambios internos para Oxfam México. Nos despedimos de Ricardo Fuentes, quien estuvo al frente de la organización por cinco años. Durante este periodo nos enfocamos en combatir las estructuras de poder injustas, que perpetúan la pobreza y la desigualdad. Pusimos al servicio de las personas para quienes trabajamos el poder de convocatoria, influencia y respuesta de Oxfam.

Dimos la bienvenida con mucho optimismo a Alexandra Haas, quien tomó el cargo de la Dirección Ejecutiva a partir del primero de diciembre. Su liderazgo llega en un momento crítico para la organización, para México y para el mundo; hoy más que nunca nuestro trabajo cobra relevancia. La denuncia de las grandes desigualdades que perviven y la protección de las personas que históricamente han sufrido sus consecuencias es un compromiso renovado con este nombramiento y por la organización en su conjunto.

Joelle Deschamps.

Directora ejecutiva interina 2020 Oxfam México

Personas beneficiadas
directamente

15,919

 **11,421** Mujeres

 **4,498** Hombres



239,065

Personas siguiéndonos
en redes sociales



184,441

Simpatizantes



68

Organizaciones
aliadas



14

Proyectos



Trabajo en

10

estados

NUESTROS LOGROS

14

Eventos y campañas para
movilizar a la ciudadanía

518

Impactos en medios



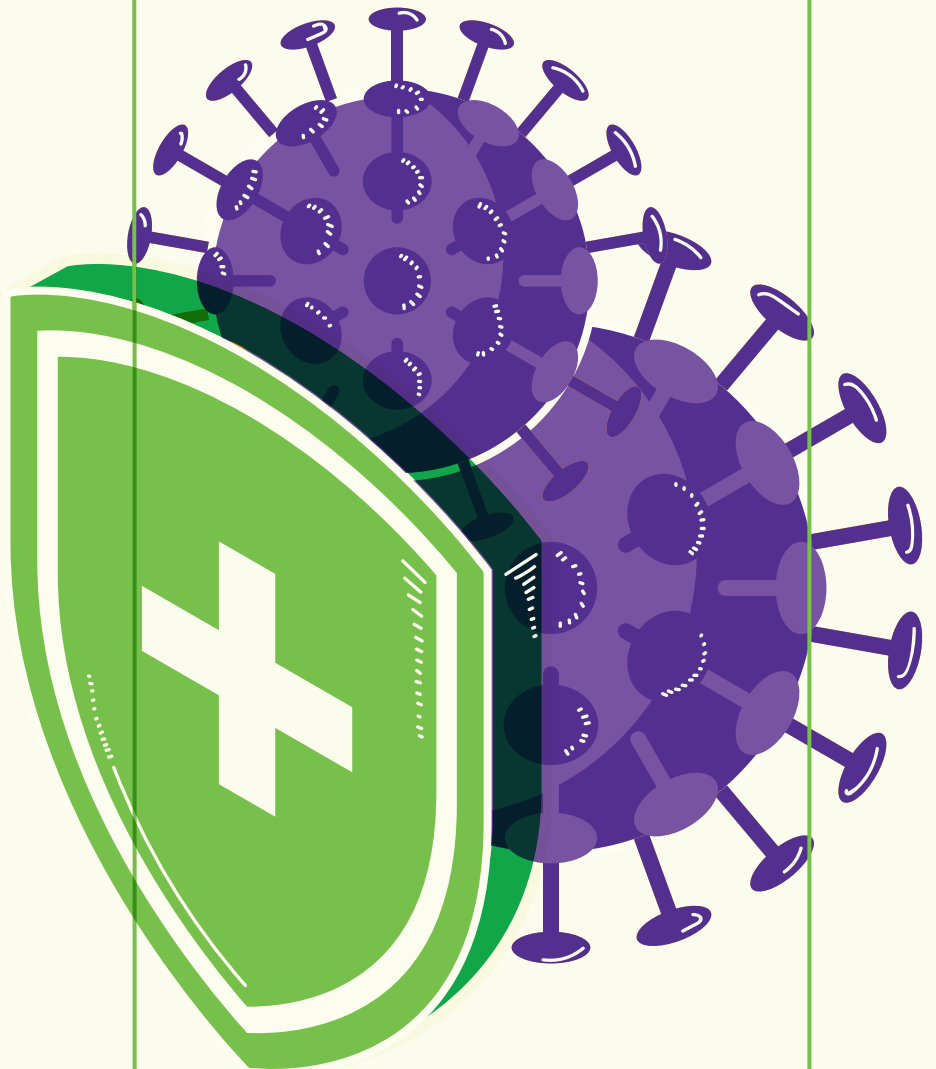
4,596

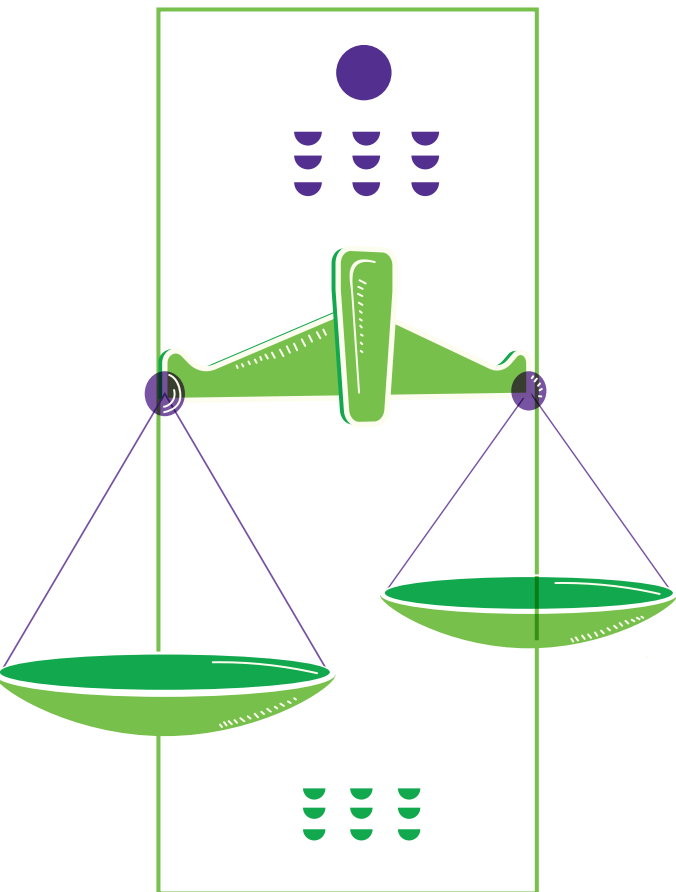
Socios y socias donantes



RES
PON
DER

A LA EMERGENCIA POR LA
COVID-19





LA NUEVA DESIGUALDAD

LA PANDEMIA DE LA COVID-19 AFECTÓ A TODAS LAS PERSONAS, PERO NO POR IGUAL.

Muy pronto se hizo evidente que ciertos sectores y grupos de la población se verían en un riesgo mayor tanto de contagiarse como de perder su empleo; con ello, perderían la seguridad social y/o los medios de vida para subsistir. “*Vivir al día*” es un reporte publicado en abril de 2020 en el que ofrecimos una serie de propuestas para la atención de tres crisis simultáneas:

Sanitaria

Económica

Social

Éstas se han ido gestando a lo largo de décadas de precariedad en los sistemas públicos, y la pandemia sólo las ha profundizado.

Con el objetivo de evitar que las personas pierdan sus fuentes de ingreso de forma permanente y entren en espirales de pobreza, las recomendaciones están enfocadas principalmente en:

1 Proteger el empleo formal de las personas mediante un subsidio destinado a las empresas con la condición de no despedir a ningún trabajador o trabajadora, asegurando así su acceso a servicios públicos de salud y seguridad social.

2 Garantizar a través de transferencias directas temporales un ingreso para personas sin seguridad social, aquellas que viven al día y a quienes les es imposible seguir la medida sanitaria “*quédate en casa*”, pues ésta los imposibilitaría para cubrir las necesidades básicas de la familia.

discapacidad; personas con empleos precarios; y mujeres que viven violencia. Este blindaje considera las necesidades específicas de cada grupo, y contempla difundir información confiable y oportuna, así como el diseño especializado de acciones para zonas rurales.

El reporte encontró eco en diversos medios y audiencias, lo que contribuyó al debate público en torno a garantizar el acceso de las personas más afectadas a las medidas de emergencia y recuperación económica. Se han implementado algunos estímulos fiscales y apoyos sociales adicionales a los que ya daba el gobierno federal, aunque muy pocos que desarrollen instrumentos de seguridad social o que estimulen el mercado laboral. Sin embargo, las luchas más trascendentales, como la Reforma Fiscal, el Sistema Nacional de Cuidados y el mejoramiento de los servicios públicos, continuarán durante y después de la pandemia.

Dado que el principal reto de la crisis sanitaria y social es blindar a grupos prioritarios, se propuso garantizar el acceso a servicios básicos –de salud, agua y cuidados– a las personas que menos tienen y que históricamente han sido excluidas: migrantes, refugiadas y solicitantes de asilo; pueblos indígenas; afrodescendientes; miembros de la comunidad LGBT+; personas con

An illustration of a green hand holding several purple coins with dollar signs. The coins are of different sizes and are floating above the hand. The background is a solid green color. There are also some small green circles and lines scattered around the hand and coins.

UN INGRESO BÁSICO UNIVERSAL

Oxfam México y organizaciones de la sociedad civil, como Nosotrxs, desarrollaron la propuesta de Ingreso Básico Universal. Ésta consiste en otorgar un ingreso mínimo a todas las personas que hayan perdido su trabajo debido a la pandemia de la COVID-19.

**EL OBJETIVO DE ESTA
PROPUESTA ES EVITAR QUE
LAS PERSONAS TRABAJADORAS
PIERDAN SUS MEDIOS DE VIDA
DURANTE LA EMERGENCIA.**

En una primera etapa nos enfocamos en la recolección de firmas para mostrar el apoyo a la propuesta. Sin embargo, debido a la urgencia del momento, la propuesta fue rápidamente retomada por dos partidos políticos (PAN y Movimiento Ciudadano) que la llevaron al Congreso. Aunque no hubo apoyo del partido mayoritario (Morena), el mismo partido en el Senado ha presentado una versión modificada de un ingreso básico universal llamada *"Ingreso Ciudadano de Emergencia"*, orientado a impulsar la reactivación económica.

ESCUCHAR

CÓMO SE VIVE

LA PANDEMIA

VOCES DE LA PANDEMIA

Fue un proyecto realizado en conjunto con las ilustradoras feministas Zines por Morras, con quienes realizamos ejercicios de escucha social para conocer historias de vida de personas jóvenes. Descubrimos que no todas las personas vivimos la misma pandemia:

Las condiciones sociales y económicas nos afectaron de maneras distintas; de modo específico, las y los jóvenes fueron los más afectados en términos de empleo y vivienda.

Realizamos entrevistas virtuales a diez personas cuyas historias, preocupaciones, sentimientos y esperanzas fueron ilustradas. Pusimos un altavoz a sus narraciones para observar, de manera original, cómo es que la gente enfrenta los efectos negativos de la pandemia.

Por ejemplo, Alondra –una de las personas entrevistadas– nos contó que tuvo que dejar su departamento y volver a la casa familiar; supimos de las dificultades que presenta la pandemia al despedirse y llevar a cabo el duelo ante la muerte de un ser amado; escuchamos cómo el confinamiento aumentó dinámicas violentas en los hogares; y recibimos testimonios de personas que sintieron la necesidad de tomar terapia como estrategia de autocuidado.



SALUD ALIMENTACIÓN Y RESILIENCIA COOPERATIVA

Entregamos 594 kits de salud a las quince iniciativas que forman parte del proyecto Economías Inclusivas Puebla. Cada uno contenía los siguientes productos elaborados por las cooperativas Tosepan Pajti, Maseual Xicaualis y Matekit:



Frasco de 250 ml de miel



Frasco de 100 ml de bucofaríngeo

(auxiliar en molestias de faringe)



Frasco de 30 ml de alcoholatura de propóleo

(para reforzar el sistema inmunológico)



Frasco de 130 cápsulas de polen

(para reforzar el sistema inmunológico)



Frasco de 200 gr de polvo para bebida
de amaranto (complemento alimenticio)



Frasco de 120 ml de gel antibacterial



Cubre bocas de doble tela



Folleto informativo

Mediante el Ecotianguis Cuetzalan apoyamos directamente a 250 productoras en pequeña escala. Otorgamos el equipo necesario para que el tianguis pudiera instalarse (mobiliario, lonas, alcohol en gel y una computadora para la administradora). También incentivamos la producción mediante la compra de módulos de siembra para aumentar el cultivo de traspatio y ampliar la variedad de productos. Asimismo, capacitamos a las integrantes del Ecotianguis sobre temas de alimentación para el bien común, economía resiliente, soberanía sanitaria comunitaria, entre otros. Para dar a conocer el tianguis en nuevos espacios, llevamos a cabo una campaña de difusión a nivel regional.

PREVENIR

ATENDER Y ERRADICAR LA VIOLENCIA

CONTRA LAS MUJERES

LA PANDEMIA POR LA COVID-19 INCREMENTÓ LOS NIVELES DE VIOLENCIA CONTRA LAS MUJERES.

A la par, las organizaciones de la sociedad civil que otorgan atención a víctimas se vieron debilitadas por la crisis socioeconómica y por políticas de austeridad, sus recursos se redujeron considerablemente y la demanda por sus servicios aumentó.

Por esta razón, Oxfam México, en alianza con la Iniciativa Spotlight, a través de ONU Mujeres, lanzó el



PROGRAMA DE APOYO Y ACOMPAÑAMIENTO A LAS ORGANIZACIONES DE LA SOCIEDAD CIVIL DEDICADAS A ATENDER, PREVENIR Y ERRADICAR LA VIOLENCIA CONTRA LAS MUJERES Y NIÑAS.

De este modo, se otorgó financiamiento a ocho organizaciones en los municipios de:

- Ciudad Juárez y Chihuahua en el estado de Chihuahua
- Ecatepec de Morelos y Naucalpan de Juárez en el Estado de México
- Chilpancingo en Guerrero

428 MUJERES BENEFICIADAS



El programa continuará durante 2021, e incluirá, ese año, un mecanismo de transferencias de efectivo a mujeres egresadas de refugios en los municipios de implementación.





APRENDER A CUIDARSE

LA CONTINGENCIA DE LA COVID-19 HIZO NECESARIA LA ADECUACIÓN DE PROCESOS PARA SEGUIR TRABAJANDO.

El entorno nuevo cambió la forma de relacionarnos personal y laboralmente a fin de proteger nuestra salud. El trabajo vía remota ha permitido la continuidad de la operación, y ha brindado aprendizajes que podemos implementar para retomar nuestras actividades en un nuevo contexto global, con productividad y eficiencia.

A fin de garantizar medidas esenciales de higiene y seguridad para nuestro equipo, implementamos las siguientes acciones:

Evaluación de riesgos laborales en situación de vulnerabilidad

Medidas organizacionales extraordinarias:



Monitoreo de personal en aislamiento.



Monitoreo y socialización de disposiciones establecidas por las autoridades competentes para la modificación inmediata de acciones.



Flexibilización de acuerdos laborales. Implementación de un programa de salud física y mental.



Conformación de la Comisión de Seguridad, Higiene y Vigilancia.



Difusión de información basada en hechos y con lenguaje incluyente, haciendo énfasis en la importancia de la prevención; apoyo a las personas con síntomas y/o diagnosticadas con la COVID-19 para asegurar la no discriminación y/o estigmatización de las y los enfermos.



Plan de emergencias ante sismos.

Para el trabajo remoto contemplamos:



Requerimientos básicos para operar.



Derecho a la desconexión.



Medidas organizacionales, capacitación, desempeño, liderazgo y comunicación institucional.



Medidas de salud, trabajo de cuidados, seguridad y autocuidado.

Asimismo, se limitó la organización de eventos, tomando en cuenta el riesgo potencial de contagio de la COVID-19, y en paralelo se revisó el plan de viajes de trabajo, privilegiando las reuniones virtuales.

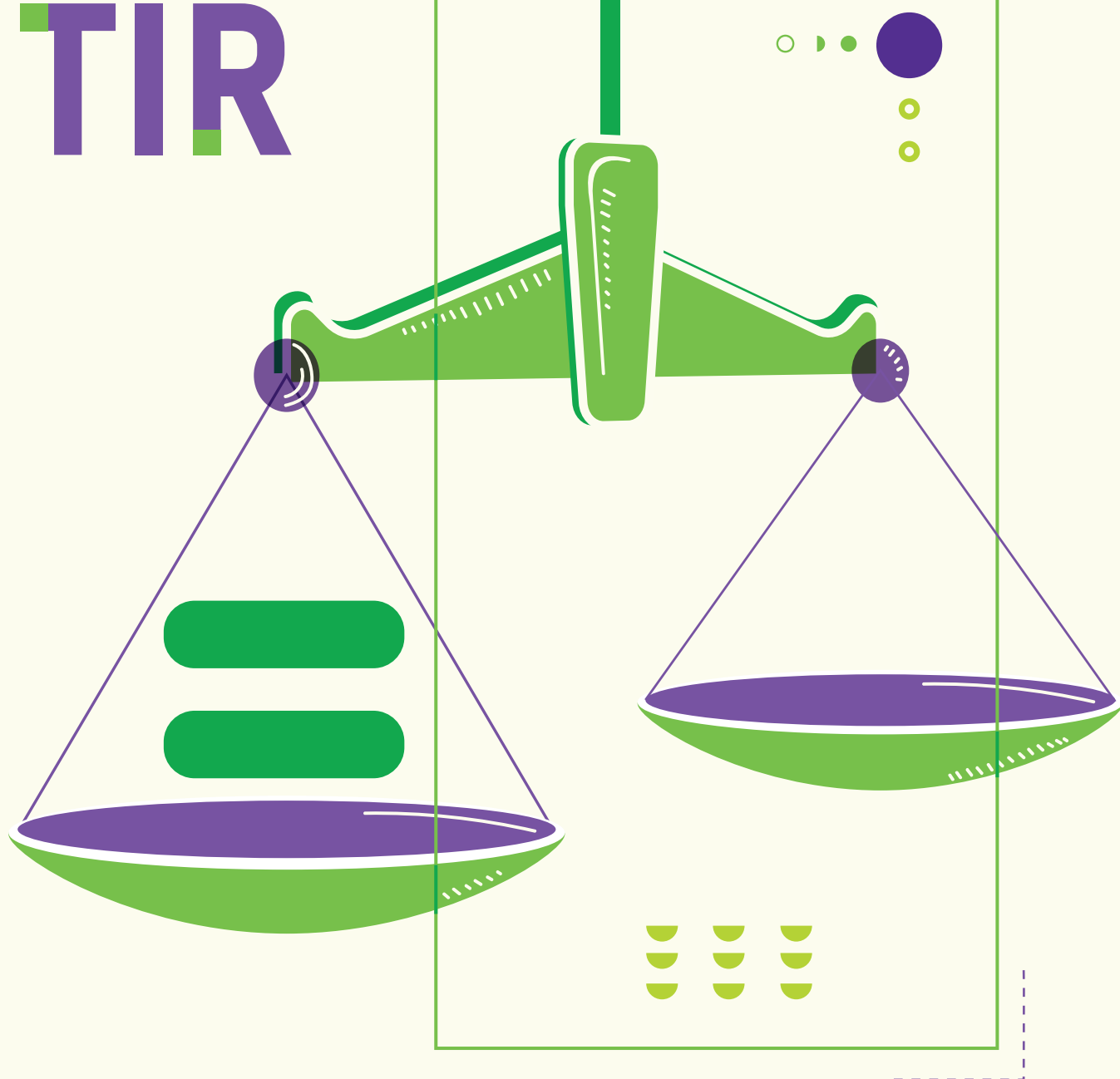
PER

SIS

TIR

EN EL COMBATE A LA

DESIGUALDAD



PREVENIR

RIESGOS Y CONSTRUIR

RESILIENCIA

En 2020, Oxfam continuó con la implementación de proyectos de reducción de riesgos de desastre (RRD), los cuales incluyeron un enfoque de género. Estas iniciativas tuvieron que adaptarse al contexto de la pandemia de la COVID-19, tanto para respetar las medidas oficiales de distanciamiento social, como para garantizar la seguridad de las personas con las que trabajamos.

Se formó a 26 personas de nueve organizaciones siguiendo el plan de fortalecimiento diseñado por Oxfam en:

- Materia de género
- RRD
- Comunicación
- Incidencia
- Seguridad y gestión de riesgos
- Manejo integral comunitario de agua, saneamiento e higiene.

ESTE PLAN SE IMPLEMENTÓ, EN UN INICIO, MEDIANTE TALLERES DE FORMACIÓN A FACILITADORES Y, POSTERIORMENTE, MEDIANTE PLATAFORMAS VIRTUALES.

A su vez, las organizaciones con las que trabajamos realizaron actividades en 21 localidades de Oaxaca, Chiapas y Guerrero para el desarrollo de planes comunitarios y con el fin de capacitar comités de RRD y difundir información sobre RRD y género; la información incluyó el trabajo de cuidados no remunerado y su vínculo con los desastres. Las actividades consistieron en talleres, programas y spots transmitidos en radios comunitarias, videos, cortometrajes, pintura de bardas y la construcción de ecotecnologías –tanques de ferrocemento para captación de agua de lluvia, estufas ahorradoras de leña y baños ecológicos–.

Estas acciones han beneficiado y aumentado la capacidad adaptativa de más de 588 personas. Han sido principalmente las mujeres y jefas de familia quienes han mostrado mayor interés, y las que se han vuelto las principales impulsoras de la reflexión y sensibilización a nivel local en materia de RRD.

Como lecciones aprendidas este año destacamos la importancia de:

1

No bajar la guardia en cuanto a los protocolos de sanidad y seguridad personal.

2

Acortar la brecha de desigualdad digital que existe entre localidades y organizaciones.

3

Reflexionar sobre el impacto de los desastres en nuestras vidas y en la vida de la comunidad, así como sobre la necesidad de prevenirlos, gestionarlos y mitigarlos.

RESPUESTA

A LA EMERGENCIA EN CHIAPAS

Durante la última semana de octubre y a mediados de noviembre de 2020, lluvias causadas por los frentes fríos no. 11 y 13, así como por los huracanes Eta y Iota, ocasionaron inundaciones y deslizamientos de tierra en Chiapas.

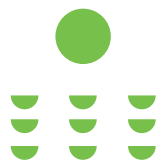
MÁS DE 150 MIL PERSONAS FUERON AFECTADAS,

se arruinaron miles de hectáreas de cultivos, murieron muchos animales de traspatio y las poblaciones perdieron sus pertenencias y viviendas a causa de los daños. Durante semanas, algunas comunidades estuvieron aisladas por las afectaciones en los caminos.



Oxfam México apoyó a Enlace, Comunicación y Capacitación A.C. en la implementación de la respuesta. Después de realizar una evaluación de daños y un análisis de necesidades, y de conocer las prioridades de las personas afectadas en conjunto, contribuimos a que las poblaciones tuvieran acceso a alimentos de manera oportuna mediante la distribución de productos de consumo local, y para evitar que tuvieran que vender sus pertenencias restantes y otros activos. Al mismo tiempo, estas medidas les proporcionaron el plazo necesario para volver a sembrar. Proporcionamos productos de higiene para la limpieza de las viviendas y de sus pertenencias, a fin de evitar el riesgo de enfermedades relacionadas a un saneamiento deficiente.

La cantidad de alimentos y productos de higiene entregada a cada familia se determinó con base en el número de integrantes, para garantizar que las necesidades de todas las personas fueran cubiertas. Uno de los receptores de este apoyo fue Sacún Saquilá, en el municipio de Chilón. Debido a la pandemia por la COVID-19, se tomaron medidas preventivas para evitar contagios y proteger a las personas con las que trabajamos.



RESPUESTA

HUMANITARIA

EN YUCATÁN



Entre finales de mayo y principios de junio, la tormenta tropical Cristóbal provocó inundaciones, deslizamientos de tierra y daños que afectaron, al menos, a 25 mil familias en la Península de Yucatán; entre las afectaciones a sus medios de vida se encuentran la muerte de entre el **70% Y EL 100% DE LAS ABEJAS, Y LA PÉRDIDA DE CULTIVOS Y ANIMALES DE TRASPATIO.**

Lo anterior ocurrió en el contexto de la crisis sanitaria por la COVID-19, la cual ya había afectado gravemente los medios de subsistencia e ingresos de la población, particularmente de quienes viven del turismo; estos trabajadores habían regresado a sus comunidades de origen por la imposibilidad de encontrar empleo debido a las restricciones de movilidad.

Además del incremento de la vulnerabilidad de las personas, la pandemia supuso retos logísticos y la necesidad de adaptar los protocolos de Oxfam para dar respuesta a la crisis y, al mismo tiempo, prevenir contagios. Gracias a las alianzas y al trabajo conjunto con Kookay, la Universidad Autónoma de Yucatán y Misioneros A.C., logramos superar los retos y contribuir a mejorar la seguridad alimentaria mediante la protección y recuperación de los medios de vida de 3,599 personas en 27 comunidades de Yucatán y tres de Campeche.

GRACIAS A LA DISTRIBUCIÓN DE SEMILLAS PARA LA SIEMBRA DE MILPA Y DE HUERTOS DE TRASPATIO SE CONSIGUIÓ EL ACCESO DE LAS FAMILIAS A ALIMENTOS SALUDABLES.

Además, se llevaron a cabo talleres de agroecología para asegurar el uso adecuado de las semillas.

También se distribuyeron pollitas que les proporcionaron huevo diario, y que se pueden comer o reproducir para autoconsumo o venta. Se aprovisionó de láminas de zinc y malla electrosoldada para, mediante la construcción de cobertizos y corrales, guardar animales de traspatio –como borregos, pollos y cerdos–. Los materiales, además, sirven para proteger a los animales de lluvia, sol o enfermedades, y evitar que se pierdan. Se distribuyeron, asimismo, insumos para proteger a las abejas que sobrevivieron y recuperar los apiarios.

CIUDAD DE MÉXICO Y SÃO PAULO, JUVENTUDES ACTIVAS EN CONTRA DE LA DESIGUALDAD

EL OBJETIVO DE ESTE PROYECTO FUE VISIBILIZAR Y ACTIVAR A PERSONAS JÓVENES EN TORNO AL PROBLEMA DE LA DESIGUALDAD URBANA

en dos ciudades de Latinoamérica: **la Ciudad de México y São Paulo**. Las actividades empezaron al mismo tiempo que la pandemia global de la COVID-19, por lo que muchas acciones se reestructuraron para atender la emergencia.

En términos de investigación, generamos una Guía Metodológica para la Medición de las Desigualdades que permite estudiar múltiples aspectos de la vida en las ciudades como el uso de servicios de salud, educación, trabajo, fuentes de ingresos, discriminación por género, vivienda, experiencias de inseguridad, estructura familiar, entre otras.

Esta guía, desarrollada en conjunto con Oxfam Intermon y Oxfam Brasil, contiene métodos cualitativos y cuantitativos; y permite integrar a la medición de la desigualdad, la percepción de quienes la viven de primera mano, para así construir soluciones desde las comunidades y transformarlas en políticas públicas.

A su vez, creamos el reporte "*Rostros de la desigualdad CDMX*" aplicando una de las metodologías de la guía al caso de la Ciudad de México.



CON EL OBJETIVO DE ACTIVAR A LAS JUVENTUDES,

realizamos un estudio etnográfico para comprender las narrativas y emociones que dominan la conversación en torno a la desigualdad urbana en la Ciudad de México. Con base en este estudio se están realizando dos actividades durante 2021:

- El Laboratorio de Acción Colectiva dirigido a personas activistas, enfocado en su capacitación y movilización en torno a la desigualdad.
- Una campaña para visibilizar esta problemática en la ciudad, enfocada en el trabajo de cuidados –una de las labores más intensas durante la pandemia–.

CONSTRUIR

UN NUEVO ORDEN ECONÓMICO Y SOCIAL

El proyecto *“La economía al servicio de la humanidad: el reto mexicano”*, implementado desde 2019, ganó relevancia por la contingencia histórica que alcanzó a México en 2020. El objetivo inicial era construir y diseminar, entre actores públicos, privados y de la sociedad civil mexicana, un lenguaje común sobre temas de política económica, desigualdad y crecimiento inclusivo, relevantes para el contexto de la transición postelectoral del gobierno mexicano.

SE IMPLEMENTARON EN TOTAL

**6 SEMINARIOS
DE ALTO NIVEL
SOBRE TEMAS
COMO:**

- Pobreza y crecimiento
- Medición multidimensional
- Economía y género
- Big data
- Corrupción y fiscalización
- Justicia fiscal

De esta forma, se facilitó el intercambio de visiones y experiencias entre expertos locales e internacionales sobre la implementación de nuevas políticas económicas.

El impacto social y económico de la pandemia de la COVID-19 hizo aún más importantes las discusiones sobre política pública y sobre la proyección a futuro de la economía que queremos construir para lograr sociedades más prósperas e incluyentes. El formato virtual de los seminarios permitió abrir la discusión a un público aún más amplio e integrar visiones de expertos aún más diversos. Adicionalmente, se generó una estrategia de comunicación frente al contexto cambiante de la COVID-19.

Los encuentros en el marco del proyecto han sido oportunidades para la colaboración con actores de gobierno locales y del legislativo federal que podrían permitir la integración de perspectivas de desigualdad –de género y otras– en el diseño de las políticas públicas que definirán nuestra **“nueva normalidad”** en el futuro de México.

Esta incluyó la publicación de una serie de recomendaciones de política pública que, gracias a diversas apariciones en medios, logró incidir en las medidas económicas que fueron esenciales para atender a los grupos más vulnerables de la población y para mejorar los servicios públicos con miras a garantizar los derechos sociales de las personas durante y después de la pandemia.



MUJERES POBLANAS

CONSTRUYENDO UNA ECONOMÍA

MÁS JUSTA

Durante 2020, en el marco del proyecto “*Economías inclusivas Puebla*”, se financiaron y acompañaron dieciséis iniciativas económicas lideradas por mujeres. El trabajo incluyó cuatro actividades.

1 La primera consistió en capacitar a las mujeres para que pudieran implementar sus proyectos, hacer las compras necesarias para sus emprendimientos y llevar su contabilidad de manera adecuada. Para conocer con mayor detalle las necesidades de las mujeres emprendedoras y para saber en qué momento del proceso de trabajo se encuentran sus iniciativas.

2 La segunda actividad fue la realización de un diagnóstico de derechos humanos, así como una sistematización y descripción del punto de partida de sus proyectos respecto a su etapa actual –llamado diagnóstico de Línea base–.

3 La tercera, consistió en dos investigaciones sobre las barreras que obstaculizan la participación de las mujeres en empresas de economía solidaria.

4 Finalmente, como cuarta actividad, se llevaron a cabo ajustes para adaptar los trabajos al contexto de la pandemia de la COVID-19, como la revisión de las capacidades de conectividad que posibilitaban el trabajo remoto; además se realizaron ajustes a sus cronogramas para permitir la continuidad de sus proyectos, poniendo el acento en el cuidado de la salud de sus participantes.

Las dieciséis iniciativas en marcha se encuentran en los municipios de Tlapanalá, Jolalpan, Xochitlán de Vicente Suárez, Cuetzalan del Progreso, Huehuetla, Hueyapan e Ixtacamaxtitlán



EMPRENDEDORAS CONTRA
LA DESIGUALDAD

Promover y construir espacios de diálogo entre el sector privado, las organizaciones de la sociedad civil y las mujeres emprendedoras resulta necesario y urgente para resolver la violencia y la discriminación de género. A través de estos trabajos colaborativos se pueden compartir experiencias y plantear soluciones.

Con este objetivo, el 25 de noviembre, en el marco del Día Internacional de la Eliminación de la Violencia contra las Mujeres, participamos junto a Chiwik y Clip en el panel virtual “Autonomía económica para eliminar la violencia contra las mujeres”, donde se habló sobre temas relacionados con el emprendimiento como una forma de empoderamiento económico para las mujeres.

Construir puentes con diversos actores de la sociedad nos permite seguir luchando para cerrar las brechas de desigualdad.

DIECISÉIS

INICIATIVAS EN MARCHA EN PUEBLA

COOPERATIVA TOSEPAN PAJTI

Compra de máquina para hacer bolsas de té. Siembra de plantas medicinales en los traspatios de las mujeres de la cooperativa. Con la venta de los productos –té y otros productos de cuidado personal, como desodorantes– se financiará a las Guardianas de Salud, mujeres de la cooperativa que atienden la salud de las comunidades.

TAPUTSAMA TALAXTUMIT

Remodelación del centro ecoturístico Kakiwin Tutunaku. Adecuación del plan de negocios por la pandemia. Al no haber turismo se abrió servicio de restaurante para comensales locales.

TIMOSEPANPALEUIAJ

Se estableció un centro comunitario para la producción y siembra de plantas medicinales destinadas a la elaboración de la bebida tradicional Yolixpa, así como de jabones y otros productos artesanales. Se adaptó el terreno para la siembra. Se sembraron hortalizas y plantas incluidas en la receta de Yolixpa. Se impartieron talleres para aprender a hacer productos de cuidado personal.

TALIMALAKATSIKINAN NAKÚ

Las participantes cursaron talleres de corte y confección, y han adaptado un espacio para que las artesanas puedan trabajar. Propusieron la feria virtual artesanal que se llevó a cabo en diciembre, vía Zoom, con grupos de Oaxaca y Puebla.

CAFÉ DE ALTURA IKNIMEJ SENTEKITINI

Capacitación en calidad y mejores técnicas para la cosecha de café, así como inclusión financiera y ahorro comunitario. Adquisición de maquinaria que permitirá ofrecer directamente el café a la clientela, sin necesidad de intermediarios.

ECONOMÍA SOCIAL ARTE JOVEN

Con el trabajo que han realizado este año se han podido adquirir insumos y maquinaria que les ha permitido mejorar la calidad de los zapatos que producen. De igual forma, se han capacitado en técnicas que mejoran su producción. Al contrario de lo ocurrido en otros proyectos, la pandemia no ha cambiado tanto sus planes, pues han seguido vendiendo a través de internet mediante redes sociales.

ESPACIO ESPIRAL

Las mujeres han sido capacitadas para la siembra y el aprovechamiento de árboles de canela en sus propias parcelas, están aprendiendo técnicas de cuidado para cosechar la corteza y, más tarde, para destilar aceite esencial de canela.

MUJERES DE LA TIERRA Y EL SOL

En este periodo, el grupo ha finalizado prácticamente la reconstrucción de la casa donde las mujeres podrán tener un espacio seguro y propio para realizar sus actividades y talleres. Además, han iniciado las capacitaciones para aprender a hacer productos como jabones, desodorantes y mermeladas.

CHIWIK

Construcción del espacio de trabajo de la cooperativa. Adquisición de maquinaria y materia prima para elaboración de productos. Lanzamiento de tienda en línea.

ASOCIACIÓN ESTATAL DE MUJERES INDÍGENAS Y CAMPESINAS XASASTI YOLISLTÍ

A través de esta organización, las mujeres han hecho reparaciones a sus negocios, adquirido materia prima, tomado talleres de fortalecimiento y diseñado una imagen común para toda la red. Entre los negocios apoyados se incluyen cenaderías, pollerías, mercerías, tiendas de regalos, panaderías, pizzerías, papelerías, tiendas de abarrotes, reposterías y talleres de costura.

CONJUNTO DE MUJERES CITLALITZIN

Este proyecto, implementado por mujeres de la localidad de Xocoxitla, consiste en la cría de conejos para la venta de su carne, así como en la creación de un vivero de plantas ornamentales en el que se utilizan los desechos orgánicos de los conejos como abono. En este periodo se construyó la nave para conejos y se inició la construcción del vivero.

TAMACHIJ CHIHUATL

El presente proyecto consistió en la modernización de instalaciones, el aprendizaje de las herramientas necesarias para el trabajo virtual y la creación de una página web para ofrecer productos. Al mismo tiempo, las mujeres han tomado talleres de desarrollo organizacional para mejorar su estructura laboral y actualizar sus responsabilidades, con el fin de adaptarse mejor a los nuevos tiempos.

COOPERATIVA DE MUJERES UNIDAS OXALAD

Oxalad es una cooperativa de mujeres dedicadas a la producción de jarabe de maguey. A través del proyecto, se busca fortalecer el cultivo de dicha planta y mejorar el proceso del jarabe. Las actividades que realizaron los primeros meses estaban vinculadas al cuidado y limpieza del maguey, a la elaboración de la tabla nutrimental que irá en los envases del jarabe y al diseño de la marca.

MASEHUAL SIUAMEJ MOSENYOLCHICAUANI / SOHUAME

Éste es un proyecto conjunto entre dos organizaciones de mujeres artesanas, una en Cuetzalan y otra en Puebla. Masehual Siuamej es una cooperativa de 100 mujeres artesanas, que gestionan el hotel Taselotzin, en el municipio de Cuetzalan. El grupo de Sohuame es un colectivo familiar de seis personas en el municipio de Hueyapan que se dedica al bordado en lana. Mediante el uso de la metodología de manovuelta, estos dos grupos se proponen un intercambio de saberes: Masehual compartirá su experiencia en el desarrollo organizacional, en el desarrollo de una cooperativa de mujeres indígenas; Sohuame compartirá las técnicas antiguas de bordado en lana y teñidos con tintes naturales.

TOCHAN NUESTRA CASA

A partir de la evaluación post Covid-19, surgió un proyecto para impulsar la seguridad alimentaria e incentivar la recuperación económica local. Se apoyará al Ecotianguis Cuetzala, una red de 250 mujeres productoras de pequeña escala, para que pueda aumentar su producción y volver a vender en el tianguis con todas las medidas de sanidad necesarias.

MATEKIT

Matekit es un grupo de artesanas textiles de los municipios de Hueyapan, Cuetzalan y Xochitlán que está trabajando en el desarrollo de nuevos productos y en el aprendizaje de nuevas técnicas. Se integró al proyecto a finales de 2020, por lo que aún no entregan su informe narrativo.

ECONOMÍA ALTERNATIVA

Y RESILIENTE EN OAXACA

Oxfam colaboró desde 2019 con catorce organizaciones que trabajan para construir alternativas de economía locales, transformadoras, justas e incluyentes, a través del proyecto “Economías inclusivas Oaxaca”, que sumó a más de 30 municipios de diferentes regiones del estado. Desde diferentes contextos, sectores y enfoques, más de 2,000 personas, en su mayoría mujeres, participan en las catorce iniciativas impulsadas.

A pesar de los retos y restricciones impuestas por la emergencia sanitaria, desde la coordinación de Oxfam México y al interior de cada una de las iniciativas, se han logrado adaptar los esquemas de trabajo para avanzar en los objetivos que nos hemos planteado sin poner en riesgo la salud de las personas.

EN 2020 PUDIMOS AVANZAR CON LA APERTURA DE ESPACIOS DE DIÁLOGO Y ENCUENTRO CON LAS CATORCE ORGANIZACIONES.

Esto ha favorecido el sentido de grupo, y ha facilitado la construcción de alianzas y colaboraciones entre ellas. Por otro lado, elaboramos un diagnóstico de acceso a derechos y uno de línea base que nos permitieron conocer de mejor forma el contexto en el que trabajan, el momento del proceso organizativo en el que se encuentran y, con ello, la manera en la que Oxfam puede realizar un acompañamiento adecuado.

Iniciamos dos proyectos de investigación que buscan conocer a profundidad las barreras estructurales –económicas, políticas, de género, de contexto– a las que se enfrentan las personas involucradas, y que en muchos casos les impiden avanzar y consolidar su trabajo.



Estas iniciativas están destinadas a estudiar dos cadenas de valor para identificar dónde y cómo operan las capturas económicas que excluyen de los beneficios –no sólo económicos– a las personas que trabajan en los primeros eslabones de las cadenas.

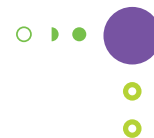
Con los resultados de estas investigaciones se podrán formular recomendaciones de política pública y formas de consumo que posibiliten un cambio en las balanzas del poder y con ello una reducción de las desigualdades.

El confinamiento y la imposibilidad de realizar encuentros presenciales nos llevó a tener un diálogo constante y cercano con las catorce iniciativas para conocer las implicaciones de la emergencia sanitaria en el desarrollo de su trabajo y en la vida de las personas que participan en ellas.

Esto representó un esfuerzo de gestión para asegurar que el trabajo con Oxfam México les permita mitigar esas implicaciones. Gracias a estos esfuerzos ha sido posible ampliar los tiempos y financiamientos de las organizaciones con las que trabajamos.

CATORCE

INICIATIVAS PARA UNA ECONOMÍA ALTERNATIVA EN OAXACA



1 LAADI ARTEOVA A.C.: se establecieron cultivos orgánicos de materias primas para la producción de tintes naturales destinados al teñido de textiles en Teotitlán del Valle. Se impulsaron estrategias comerciales.

2 CENTRO DE DESARROLLO COMUNITARIO CENTÉOTL A.C.: acompañamiento y formación a grupos de mujeres ahorradoras en grupos de microcréditos. El acompañamiento supone también el desarrollo de ideas de negocios locales y producción de amaranto para autoconsumo.

3 CENTRO DE INNOVACIÓN INTEGRAL PARA EL DESARROLLO RURAL KU-KOJ: acompañamiento técnico para mejorar la producción de diferentes productos agrícolas –jitomate, café, miel y mezcal–. Acopio y comercialización colectiva para obtener un mejor precio de venta en beneficio de las familias productoras.

4 COLECTIVO OAXACA CULTURAL A.C.: establecimiento de viveros para el mejoramiento de técnicas de producción de chile pasilla mixe para su comercialización –nacional e internacional–.

5 DESARROLLO RURAL SUSTENTABLE LUUM A.C.: acompañamiento y formación de grupos de mujeres para la creación de marcas colectivas. Desarrollo de productos textiles y de gastronomía local –totopos–. Comercialización de los productos.

6 ESPACIO DE ENCUENTRO DE LAS CULTURAS ORIGINARIAS A.C.: habilitación de espacios formativos para el mejoramiento de diferentes técnicas artesanales – alfarería, textiles y tejido con palma– y desarrollo de productos. Lanzamiento de tienda en línea para su comercialización.

7 GRUPO DE EDUCACIÓN POPULAR CON MUJERES A.C.: espacios formativos con mujeres istmeñas para la elaboración y comercialización de diferentes productos tradicionales –totopos, curtidos, etc.–. Conformación de una microfinanciera en Unión Hidalgo.

8 INNOVANDO LA TRADICIÓN A.C.: espacios formativos –comunidad de aprendizaje– para el mejoramiento colectivo de técnicas alfareras, desarrollo de piezas, capacidades de gestión y procesos tanto de reflexión como de decisión para conformar una cooperativa alfarera.

9 LU LAYÚ, SUSTENTABILIDAD Y DESARROLLO A.C.: espacios de formación y creación para el desarrollo de productos textiles con técnicas locales en San Vicente Coatlán. Establecimiento de invernaderos colectivos en colegios locales; la producción se ha podido consumir dentro de los colegios y los excedentes se han vendido. Acompañamiento en procesos agroecológicos para el trabajo en milpas tradicionales para autoconsumo.

10 POJ KAA A.C.: acompañamiento para el cultivo y agregación de valor del chile pasilla mixe. Desarrollo de recetas de salsas para su comercialización.

11 PROCESADORA DE PRODUCTOS ECOLÓGICOS SC DE RL: equipamiento de infraestructura para elaborar productos –galletas y barras– utilizando bagazo de ajonjolí.

12 PUNTO SEIS A.C.: formación y equipamiento para el envasado y comercialización de mezcal artesanal. Desarrollo de una marca propia de mezcal para su comercialización. Inclusión laboral de personas indígenas con discapacidad.

13 SOLIDARIDAD INTERNACIONAL KANDA A.C.: formación para desarrollar capacidades de gestión y desarrollo de negocios con mujeres en contextos semiurbanos.

14 UNIVERSIDAD IBEROAMERICANA (CÍTRICOS DE JALTEPEC): constitución legal del colectivo de limoneros, lo que les ha permitido avanzar en asegurar otras fuentes de financiamiento e inversión para la construcción de una empackadora de limones. Acompañamiento agroecológico para el mejoramiento en el cultivo de limón. Espacios asamblearios para reforzar la identidad del grupo.

LA MINERÍA

UN CASO PARADIGMÁTICO DE INJUSTICIA SOCIAL Y AMBIENTAL

Con el objetivo de generar evidencia para llevar a cabo acciones de formación y vinculación entre personas defensoras de derechos humanos, se han llevado a cabo proyectos de investigación enfocados sobre todo en empresas del sector extractivo, como el informe “Minería y privilegios”.

Estas acciones –**diplomados, talleres y reuniones**– han tenido incidencia a nivel nacional, a través de instancias gubernamentales y del sector privado, e incidencia internacional, mediante mecanismos pertenecientes a la Comisión Interamericana y de Naciones Unidas, en particular el Grupo de Trabajo sobre Empresas y Derechos Humanos. Los trabajos se han realizado también con miras a reducir la brecha de desigualdad, la captura política y la violación de derechos humanos en la industria minera, sector económico paradigmático y ejemplar en el peor sentido.

DURANTE 2020, SE INCLUYERON EN EL PROGRAMA NACIONAL DE DERECHOS HUMANOS

obligaciones y mecanismos específicos de debida diligencia para dar cuenta de los efectos de la actividad empresarial sobre los derechos humanos de personas y comunidades. Este es un hito, y también lo fue el diálogo llevado a cabo con algunas de las empresas, así como con organizaciones empresariales, particularmente el Pacto Mundial y el CCE. Dicho diálogo fue posible gracias al foro multiactor “Debida diligencia en Derechos Humanos y reparación frente a los impactos de las actividades empresariales”, realizado el 12 y 13 de marzo en la Ciudad de México. El foro generó mucha expectativa. Acudieron personas tanto del sector privado como del gobierno, académicos, sociedad civil, comunidades, embajadas y organizaciones internacionales. Su realización fue posible



gracias a la colaboración entre el Proyecto sobre Organización, Desarrollo, Educación e Investigación (PODER), el Centro de Información sobre Empresas y Derechos Humanos (CIEDH) y las demás organizaciones aliadas del Grupo Focal sobre Empresas y Derechos Humanos. De igual modo, fue imprescindible la colaboración estrecha entre la Oficina del Alto Comisionado de las Naciones Unidas para los Derechos Humanos en México y la OCDE, que, en conjunto, convocaron al evento.

OXFAM COORDINÓ EL TRABAJO PARA LA REDACCIÓN Y ENTREGA DE UN INFORME DESTINADO AL GRUPO DE TRABAJO SOBRE LA CONFEDERACIÓN, EN EL MARCO DE LA CONSULTA SOBRE LOS DIEZ AÑOS DE LOS PRINCIPIOS RECTORES.

EL MANEJO DEL AGUA Y GESTIÓN COMUNITARIA

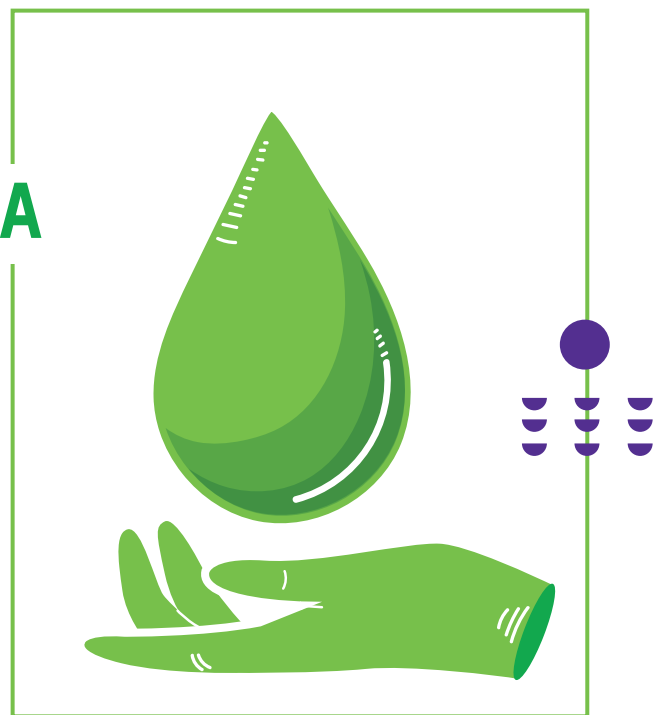
NOS ALIAMOS CON SARAR PARA PROMOVER SISTEMAS COMUNITARIOS RESILIENTES DE MANEJO Y SANEAMIENTO DEL AGUA.

Se impulsó el fortalecimiento de las capacidades de nuestras socias, a través de una metodología específica, para realizar el diagnóstico, monitoreo y evaluación participativa (DMyE) de la gestión comunitaria de agua y saneamiento en Oaxaca, Chiapas y Guerrero. **Capacitamos a 25 personas de diferentes organizaciones, dotándolas de herramientas y estrategias para detectar las necesidades de agua, saneamiento e higiene en las comunidades donde trabajamos.** Nuestras socias utilizaron estas herramientas para detectar las brechas que existen en el manejo sostenible del agua y su saneamiento dentro de las comunidades donde trabajamos.

Adicionalmente, dimos continuidad al trabajo en las dieciséis comunidades de Coordinadora de Pueblos Unidos por el Cuidado y Defensa del Agua (COPUDA) en Valles Centrales de Oaxaca, mejorando las prácticas de riego agrícola con capacitaciones en técnicas sustentables a 30 personas y un manual de riego solar. Adicionalmente, Oxfam México y Flor y Canto (FyC) apoyaron a COPUDA en la concertación de reuniones de alto perfil con diferentes dependencias gubernamentales para avanzar en el proceso de Consulta Indígena, sin embargo, el proceso se detuvo debido a las restricciones sanitarias derivadas de la pandemia y a la limitada visión de la Consejería Jurídica de la Oficina del Ejecutivo Federal.

Por ello, se han realizado comunicados de prensa y otras acciones para exhortar al gobierno a respetar los derechos de los pueblos indígenas y a reconocer la gestión comunitaria del agua a través de la implementación de los acuerdos del convenio firmado el 12 de octubre de 2019. **Se apoyó a 25 mujeres y 45 hombres de COPUDA en la elaboración de doce reglamentos comunitarios para el cuidado y defensa del agua,** y se avanzó con un plan de manejo integral del territorio.

Asimismo, con el apoyo de Oxfam México, FyC ha participado en diversos foros para posicionar la importancia de la gestión comunitaria indígena del agua como una alternativa sostenible, así como la necesidad de reconocer esta importancia en el Marco Legal del Agua.



Hemos avanzado en la realización de diagnósticos participativos de agua, saneamiento e higiene (ASH) en cinco comunidades de San Juan Cancuc gracias a la alianza de Oxfam con ASAN y Komon A'tel, y se están elaborando planes comunitarios de agua. También se avanzó en el fortalecimiento de las capacidades organizativas para la gestión del agua; resultado de ello fue la formación de seis comités de agua que cuentan con paridad de género –se incluyeron miembros mujeres con capacidad para la toma de decisiones–. Todo ello benefició directamente a 820 personas. Durante el proceso se determinaron las mejoras a los sistemas y prácticas de saneamiento a través de herramientas participativas en las que apoyó OMX y Sarar.

Por otro lado, Oxfam México, en alianza con otras organizaciones, participó en diferentes espacios relacionados con la gestión del agua en México en los que impulsó el acceso equitativo. Éste fue el caso, por ejemplo, de la Semana de Transparencia Hídrica realizada en conjunto con el IMTA; allí se trabajó en una iniciativa de Ley General de Aguas en conjunto con la Comisión de Recursos Hidráulico, Agua Potable y Saneamiento en la Cámara de Diputados donde se posicionó e impulsó la inclusión de temas prioritarios como la inclusión de los pueblos indígenas, la participación ciudadana –acceso a la información, transparencia y rendición de cuentas–, la perspectiva de género y las concesiones equitativas. También se desarrollaron las investigaciones: **“Marco legal del agua en México con énfasis en la gestión comunitaria”**; **“Captación de lluvia en la CDMX: un análisis de las desigualdades espaciales”** y **“Captura política, grandes concentraciones y concentración del agua en México”**.

LAS PRESENTACIONES ALCANZARON A MÁS DE 3,600 PERSONAS EN REDES SOCIALES.



DEFENDER EL TERRITORIO

EL PROYECTO “ESTRATEGIAS PARA LA DEFENSA DE LOS BIENES COMUNES NATURALES EN OAXACA” COMENZÓ EN 2018.

Sus objetivos principales han sido: el fortalecimiento de las capacidades necesarias para exigir derechos, la vinculación de actores y la generación de evidencia destinada a incidir en los proyectos mineros presentes en el estado.

En particular, el trabajo se ha enfocado en la Minera Cuzcatlán, filial de la canadiense Fortuna Silver, en San José del Progreso. A través de nuestra socia local EDUCA y a pesar de las limitantes impuestas por la pandemia de la COVID-19, en 2020 se implementó un estudio de impacto en DDHH –con metodología COBHRA– en ocho comunidades aledañas a la mina Cuzcatlán: Magdalena Ocotlán, San José del Progreso, Monte del Toro, San Martín de los Cansecos, Los Ocotes, El Vergel, San Nicolás Yaxe y Santa Catarina Minas. El estudio estuvo enfocado en los derechos a la autonomía, a la libre determinación, al territorio y al medio ambiente sano.

Además, a principios de año se logró la creación de un espacio de coordinación política con representación estatal en Oaxaca denominado Asamblea Oaxaqueña en Defensa de la Tierra y el Territorio. **Gracias a las acciones legales apoyadas por el Colectivo Oaxaqueño en Defensa de los Territorios, se logró que la Secretaría de Medio Ambiente y Recursos Naturales rechazara la Manifestación de Impacto Ambiental Regional (MIA-R) de la mina Cuzcatlán para la ampliación de sus actividades en los Valles Centrales.**

Hasta el momento se sigue monitoreando la problemática minera de la región por la posible aprobación de otra MIA-R. También se mantienen abiertos dos expedientes surgidos a raíz de la contaminación del río Santa Rosa, en Magdalena Ocotlán, causada por el desborde de la presa de jales de la mina Cuzcatlán, en 2018. Asimismo, se ha interpuesto una demanda de amparo en contra de cinco concesiones mineras en la región.

Durante 2020, destaca también la realización de la Escuela de Defensoras Indígenas, propuestas desde el territorio. Esta iniciativa fue llevada a cabo por nuestras socias del CDI Flor y Canto; en ella participaron 30 mujeres jóvenes indígenas provenientes de distintos estados de la república. Como parte de esta misma iniciativa, se realizó un intercambio virtual con defensoras de otros países de América Latina.



RENDI CIÓN DE CUENTAS

NUESTROS NÚMEROS

REPORTE DE SALVAGUARDA



Solicitudes de Atención recibidas por el área de Cultura Organizacional: **13**



Competencia de Salvaguarda: **1**



Clasificación de los casos
Acoso Sexual: **1**



Clasificación de las personas denunciantes por sexo:
Identidad sexo-genérica de persona denunciante: **1 mujer**



de casos que resultaron en investigaciones:
1 caso resultó en investigación

RESOLUCIÓN DE LA INVESTIGACIÓN:

De acuerdo con la definición adoptada por las Políticas de Salvaguarda, **es acoso sexual todo comportamiento indeseado y molesto de acercamiento sexual: petición de favor sexual, conducta verbal o física, gesto, o cualquier otro comportamiento de carácter sexual que pueda ser razonablemente interpretado o percibido como ofensivo y humillante para otra persona.**

La persona sujeta de preocupación realizó comentarios **-conducta verbal- generalizados de índole sexual**. Razonablemente esto fue percibido como ofensivo por la persona solicitante. De acuerdo con lo anterior, la conducta puede ser descrita como acoso sexual según las Políticas de Salvaguarda.

POLÍTICAS DE SALVAGUARDA.

El Comité de Salvaguarda, tomando en cuenta la opinión de la solicitante y debido a que el incidente no volvió a repetirse y no causó repercusiones mayores, recomendó levantar un acta administrativa y completar los cursos de sensibilización en violencia de género.



LO QUE

RECIBIMOS Y CÓMO LO USAMOS

		IMPORTE	%
MONTO DE EGRESOS TOTAL		95.075.974	100%
Monto y porcentaje de egresos destinados a "Programas y campañas"		69.672.637	73,3%
Monto y porcentaje de egresos destinados a "Generación de ingresos y comunicación"		16.035.182	16,9%
Monto y porcentaje de egresos destinado a "Soporte y operación"		9.368.155	
Soporte Administrativo y Operación		5.339.147	5,6%
Administración		4.029.008	4,2%
MONTO DE INGRESOS TOTAL		88.733.662	100%
Monto y porcentaje de ingresos provenientes de donantes institucionales		79.945.023	90,1%
Monto y porcentaje de ingresos provenientes de público en México		8.409.698	9,5%
Monto y porcentaje de ingresos provenientes del sector privado (corporativos)		378.941	0,4%

EGRESOS

DESTINADOS A PROGRAMAS Y CAMPAÑAS

EJE Y TEMA	EGRESO
BIENES COMUNES NATURALES	\$33.489.516
Economías Inclusivas	29.245.721
Tierra y territorio	3.038.751
Fondo minero y agua	1.205.044
POLÍTICAS PÚBLICAS	\$6.733.944
Precariedad Laboral	1.960.611
Big Data	992.113
Fiscalidad y Migración	805.671
Desigualdad y Políticas Públicas	2.975.549
RESILIENCIA	\$9.285.818
RRD	6.718.960
Emergencia	2.566.857
TODOS LOS NODOS	\$9.608.651
OTROS	\$10.554.709
TOTAL	\$69.672.637

DONANTES Y ALIANZAS



ORGANIZACIONES

ALIADAS ☰

A velar por ti

Agua y Vida: mujeres, derechos y ambiente A.C.

Alianza Komon A'tel

Alianza por la Salud Alimentación, Nutrición (ASAN)

Asociación Estatal de Mujeres Indígenas y Campesinas Xasasti Yolisliti

Asociación Interamericana para Defensa del Ambiente (AIDA)

Binni Za Gunaa Lu Xhono Cubidxa Beu Riguiba Shigaa Grupo 8 de marzo

Brigadas Internacionales de Paz (PBI)

Café de Altura Iknamej Sentekitini

CEDIMAC

Centro de Derechos Indígenas Flor y Canto

Centro de Desarrollo Comunitario Centéotl A.C.

Centro de Estudios Euménicos

Centro de Información sobre Empresas y Derechos Humanos (CIEDH)

Centro de Innovación Integral para el Desarrollo Rural Ku-Koj

Centro Educativo Joshua

Centro Mexicano de Derecho Ambiental (CEMDA)

Chiwik

Colectivo Feminista Mercedes Olivera Bustamante A.C. / A'eél Antsetik

Colectivo Guendaracáné

Colectivo Oaxaca Cultural A.C.

Colectivo Vagamundo Audiovisual

Conjunto de Mujeres Citlalitzin

Cooperativa de Mujeres Unidas Oxalad

Cooperativa Tosepan Pajti

Corresponsalía Mujeres Resilientes

DDSer Ikoots

Desarrollo Rural Sustentable Luum A.C.

Economía Social Arte Joven

EDUCA

Enlace, Comunicación y Capacitación, A.C.

Enlacecc IAP

Equidad de Género, Ciudadanía, Trabajo y Familia A.C.

Espacio de Encuentro de las Culturas Originarias A.C.

Espacio Espiral

Fundación Mexicana para la Planeación

Familiar A.C. (Mexfam)

Grupo Focal sobre Empresas y DDHH

Grupo de Educación Popular con Mujeres A.C.

Innovando la Tradición A.C.

Kinal Antzetik

Kookay, Ciencia Social Alternativa

Laadi Arteova A.C.

Lu Layú, Sustentabilidad y Desarrollo A.C.

Manos que reconstruyen Oaxaca A.C.

Misioneros A.C./Guardianes de Semillas

Masehual Siuamej Mosenyolchicauani/ Sohuame Matekit

Mujeres de la Tierra y el Sol

Obvio Guerrero

Poj Kaa A.C.

Procesadora de Productos Ecológicos SC de RL

Proyecto de Derechos Económicos, Sociales y Culturales (ProDESC)

Proyecto sobre Organización, Desarrollo, Educación e Investigación (PODER)

Punto Seis A.C.

Red de Mujeres Empleadas del Hogar

Red en Defensa de los Derechos Digitales (R3D)

Sarar Capacitación AC

Ser Mixe

Servicios y Asesoría para la Paz (Serapaz)

Solidaridad Internacional Kanda A.C.

Talimalakatsikinan Nakú

Tamachij Chihuahua

Taputsama Talaxtumit

Timosepanpaleuij

Tochan Nuestra Casa

Universidad Autónoma de Yucatán (UADY)

Universidad Iberoamericana (Cítricos de Jaltepec)

Universidad de Monterrey (UDEM)



CONSTRUYAMOS UN

FUTURO MÁS JUSTO

LA GRAN CANTIDAD DE OBSTÁCULOS QUE NOS PRESENTA LA NUEVA NORMALIDAD, HACE PATENTE NUESTRA IMPOSIBILIDAD DE REALIZAR TODOS LOS CAMBIOS NECESARIOS SOLAS.

Necesitamos del apoyo de donantes individuales, la iniciativa privada, la cooperación internacional, las instituciones, las voluntarias y las activistas para incidir, proponer y trabajar en reducir las brechas de desigualdad que, ahora más que nunca, hacen que sea casi imposible la vida digna y la posibilidad de pensar un futuro mejor para muchas personas.

Trabajar en la construcción de un mundo más justo en momentos de incertidumbre es un acto de gran valentía. Tenemos la seguridad de que ustedes –nuestras personas, instituciones y empresas donantes– poseen esa valentía, porque saben que invertir su tiempo y su esfuerzo en nuestros programas significa invertir en proyectos para personas que necesitan apoyo urgentemente para salir adelante. Estar ahí para ellas en la situación actual es más importante y necesario que nunca.

El trabajo que realizamos en Oxfam México es sólo posible gracias a todas las personas que confían en nosotras y que dan seguimiento a los proyectos que realizamos para apoyar a quienes viven en situación de vulnerabilidad. Su confianza es lo que nos impulsa a seguir trabajando y a luchar por un país más justo.

Cada año son más quienes se suman a la labor de Oxfam en México, y creen en su trabajo. Esto nos permite apoyar a más personas, cada vez de forma más significativa.

¡GRACIAS
POR ESTAR **CON NOSOTRAS**
Y AYUDARNOS A CONSTRUIR UN
FUTURO MÁS JUSTO!





¡MUCHAS GRACIAS POR SU APOYO!



ACUE

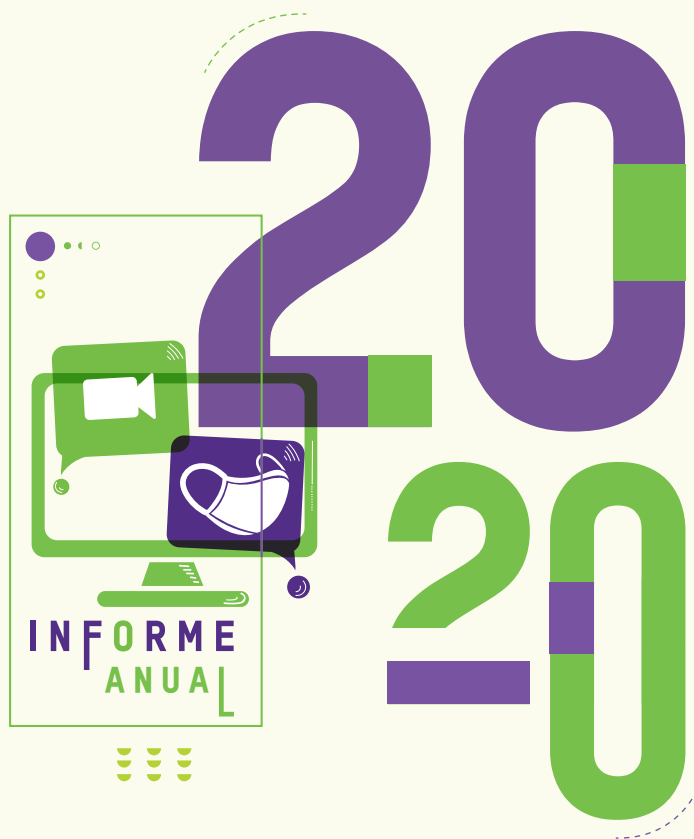


START FUND
START NETWORK



HIP GIVE





SÍGUENOS

 **OxfamMx**

 **@oxfammexico**

 **@oxfammexico**

CONTÁCTANOS

sumate@oxfammexico.org

www.oxfammexico.org

+ (52 55) 5687 3002